

# SOMM.

# MAIRIE

---

**P. 04** LE MOT DU PRÉSIDENT

**P. 06** 2022, DES CHIFFRES INQUIÉTANTS

**P. 07** À LA RENCONTRE DES PERSONNES  
FRAGILISÉES DE LA DÉFENSE

**P. 08** QUI SOMMES-NOUS ?

**P. 09** UNE IMPLANTATION AU CŒUR DE  
PARIS LA DÉFENSE

**P. 10** NOS MISSIONS

**P. 11** LE RÔLE PRÉPONDÉRANT  
DE L'ENGAGEMENT DES  
BÉNÉVOLES

**P. 12** QUI SONT LES ACCUEILLIS ?

**P. 13** LES SPÉCIFICITÉS  
LOCALES DE LA DÉFENSE

**P. 14** NOS PROPOSITIONS

**P. 15** EN QUELQUES CHIFFRES



- P. 18** NOTRE MESURE D'IMPACT
- P. 18** L'ACCOMPAGEMENT SOCIAL
- P. 24** LES MARAUDES
- P. 25** UNE ANALYSE DES PRATIQUES EN CONTINU
- P. 26** LE RÉSEAU DE SOLIDARITÉ LA DÉFENSE
- P. 27** PREMIER ANNIVERSAIRE DE LA SALLE À MANGER

- P. 28** NOTRE GOUVERNANCE
- P. 29** NOS FINANCES
- P. 30** NOTRE VISION À 2 ANS
- P. 31** NOS REMERCIEMENTS
- P. 31** NOS PARTENAIRES

## LE MOT DU PRÉSIDENT



**FRANÇOIS-XAVIER  
DEBROSSE,**

Président de l'Association

“ Tout le monde parlait avec tout le monde, c'était une belle journée. On ne voulait pas partir. ”

CETTE ANNÉE, JE SOUHAITE DONNER LA PAROLE AUX ACCUEILLIS DE LA MAISON DE L'AMITIÉ ET DE LA SALLE À MANGER NOS DEUX ASSOCIATIONS SŒURS : UNE AUTRE MANIÈRE D'ILLUSTRER LES FORMIDABLES INITIATIVES DES SALARIÉS ET BÉNÉVOLES. POUR CELA, J'AI PUISÉ DANS LES LETTRES DE L'AMITIÉ ADRESSÉES À CHACUN D'ENTRE VOUS.

**Après une journée au bord de la mer en Normandie :** « Nous avons flâné au cœur de la bourgade. Nous sommes allés ramasser des coquillages que j'ai ramenés. Quand la mer s'est retirée, c'était génial. Quasi tout le monde s'est baigné. Moi, j'avais peur de tomber malade. On a bien mangé au restaurant, ils ne se sont pas moqués de nous, j'ai aimé car il n'y avait pas d'alcool et les gars se sont tenus. Tout le monde parlait avec tout le monde, c'était une belle journée. On ne voulait pas partir. » a dit François. « Nous avons marché et sommes passés à travers le marché, en riant. C'est là qu'a commencé l'ambiance. Tout était surprise, on s'est laissé bercer. Tout le monde se parlait, on faisait des blagues. Je n'avais pas trop confiance en les autres, et, maintenant, j'ai des amis. On était comme une famille. L'expérience était incroyable et il a fallu rentrer. On est rentré en rigolant. Finalement c'était tout le contraire de ce que j'avais imaginé au départ. » a dit Mohammed.

**À propos de la Salle à Manger :** « Je suis un habitué de la SAM. L'accueil et la décoration ... c'est chaleureux, familial et très accueillant. On est à l'aise, on est tranquille. On n'a pas de stress. On ne pense pas à ce qui se passe à l'extérieur comme la plupart du temps. Tout va bien. » a dit Issam.

**Atelier Photo :** « Très enrichissant. (...) Ça nourrit le cerveau et ça permet de sortir de notre quotidien et des routines de discussion. J'ai beaucoup aimé. » a dit Fabrice.

**De retour du pèlerinage Mosaïque à Lourdes :** « Je recommande. Tu y vas pour toi et les autres. Je vais toujours à l'hôpital chercher un malade et je m'occupe de lui. Ils choisissent le programme et je les accompagne. C'est un endroit pour donner. » a dit François.

**Après les visites des expositions :** « Pharaon des deux terres, l'épopée africaine des rois de Napata » au Louvre et « Allemagne années 1920, aux sources de la modernité » **au Centre Pompidou** : « Bonne initiative de la MDA, ça nous instruit. J'ai eu l'occasion de voir la statue de Napata que j'avais vue dans les livres d'histoire à l'école. J'ai pu la voir en réalité. » a dit Junior. « C'est la première fois que je suis allé au centre Pompidou. Quand je regardais à la TV, je ne comprenais pas pourquoi les gens aimaient aller voir des expositions. J'ai compris qu'il y a des choses derrière et qu'il faut lire dans les tableaux. (...) Grâce aux photographies, on a pu retracer l'histoire passée et comparer les changements d'hier et aujourd'hui », nous a dit Slimani.

Tous ces témoignages, que nous aurions pu compléter avec, par exemple, ceux des participants aux parties de Football à l'Urban Soccer ou aux Ateliers de Français, reflètent l'atmosphère de la Maison et de La Salle à Manger.

## J'AIMERAIS REMERCIER CHALEUREUSEMENT :

- **Antoine de Tilly**, notre Directeur,  
**Nicolas Baudrier** notre chef de service social,  
**Hélène Borreill** notre responsable finances et développement et **Stéphanie Taltasse** directrice d'exploitation de la Salle à Manger qui font un travail formidable avec leurs équipes,
- **Les adhérents** pour leur fidélité et leur soutien,
- **Les bénévoles** pour leur implication,
- **Les salariés** pour leur engagement et leur confiance,
- **Les partenaires de la MDA** qui nous soutiennent depuis de nombreuses années et en particulier ceux qui nous ont accompagnés pour le lancement de *La Salle à Manger*.



# 2022, DES CHIFFRES INQUIÉTANTS

Nous aurions pu commencer ce rapport d'activité en nous félicitant de la réussite de notre nouveau restaurant solidaire, atelier chantier d'insertion, *La Salle à Manger*, qui vient de souffler sa première bougie et montre déjà des résultats extraordinaires.

Toutefois en 2022, malheureusement ce sont les chiffres de la fréquentation de *La Maison de l'Amitié* qui éclaboussent froidement notre quotidien. En effet, nous avons enregistré une augmentation de plus 30% de la fréquentation qui a mis tous nos services en tension, vestiaire, laverie, bagagerie, et surtout notre accueil de jour et son service social, d'autant plus que les situations des accueillis, toujours plus nombreuses, sont difficiles à résoudre.

Une année 2022, sans confinement, avec une équipe au complet ce qui a permis de faire face à cette affluence et de surmonter les difficultés. Cette augmentation de l'affluence a généré un accroissement de nos offres de service de laverie, de douche, de vestiaire, d'atelier de français, d'activités de dynamisation, et surtout une augmentation de nos propositions d'accompagnement social.

L'équipe alliant salariés, bénévoles et partenaires autour de notre projet associatif a pu absorber une augmentation d'activités de 30% de façon satisfaisante malgré nos locaux toujours aussi vieillissants et non extensibles.

La demande des accueillis pour les différents services de *La Maison de l'Amitié* a augmenté proportionnellement à leur nombre mais le besoin d'accompagnement social a explosé de façon significative en 2022. L'accès à un travailleur social répond donc à un vrai besoin structurel dans l'accompagnement des personnes souvent démunies et perdues dans leurs démarches.

Un grand merci à tous les bénévoles pour leur soutien, leur mobilisation ainsi qu'à tous nos partenaires financiers et opérationnels sans qui nous ne pourrions répondre à ces défis.

# LES CHIFFRES DE LA FRÉQUENTATION

La fréquentation n'est et ne restera qu'un des multiples indicateurs du niveau d'activité de *La Maison de l'Amitié* tant nous essayons d'avoir une approche plutôt qualitative que quantitative pour chaque accueilli qui franchit notre porte.

Toutefois, nous ne pouvons ignorer l'explosion de la fréquentation et de la demande sociale. En effet, le nombre des passages a augmenté de 35 000 à plus de 45 000 en 2022 ce qui représente un accroissement de la fréquentation de plus de 30%.

Il est à noter que cette augmentation concerne également le nombre total de personnes différentes passant de 1500 à près de 2000 personnes. Nous n'avions encore jamais connu de tels chiffres. Cette explosion de la fréquentation met à rude épreuve nos équipes toujours plus sollicitées, nos locaux et matériels soumis à une utilisation intensive.

Vous trouverez tout au long de ce rapport, différents chiffres, différentes analyses, qui nous l'espérons, vous donneront une image complète et exhaustive de nos missions, des problématiques rencontrées et de la façon dont nous y répondons.

Horaires du lundi  
au vendredi :

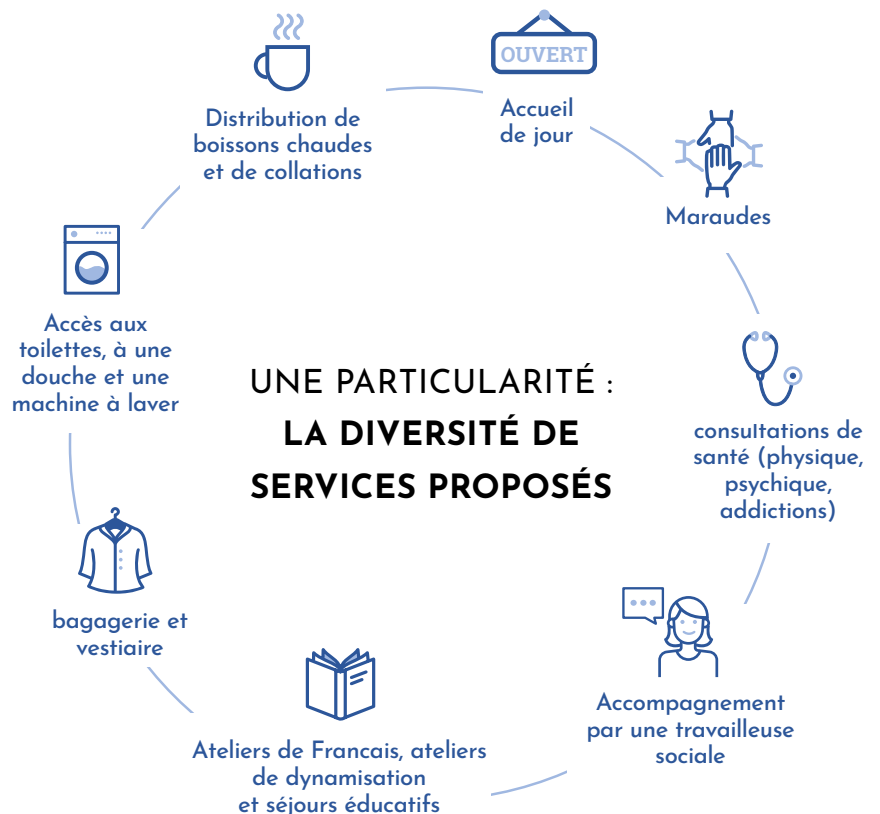
8h - 12h30  
et 14h - 16h

Le samedi :  
8h - 11h30



# À LA RENCONTRE DES PERSONNES FRAGILISÉES DE LA DÉFENSE

## ACTIVITÉS PRINCIPALES



## AXES DE DÉVELOPPEMENT 2023/2024

- Garantir une relocalisation de notre accueil sur le territoire de La Défense.
- Améliorer la qualité de notre accueil et notre travail social.
- Continuer à accompagner *La Salle à Manger* dans ses premières années d'exploitation.
- Travailler à l'ouverture d'un lieu dédié aux femmes et se donner la possibilité d'obtenir un agrément de domiciliation.

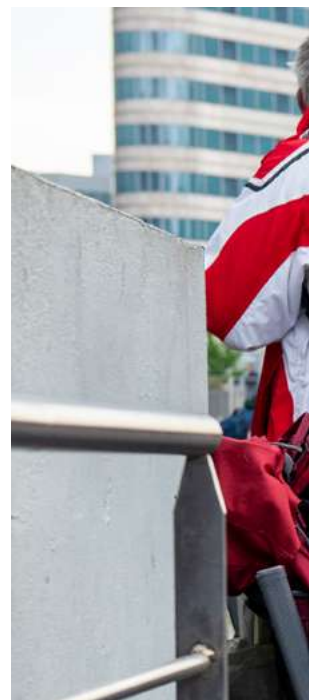
## ORGANISATION

Les services proposés sont assurés par une équipe de neuf salariés et par plus de 137 bénévoles. L'accompagnement social s'effectue depuis de nombreuses années en collaboration avec différents acteurs partenaires, publics ou privés.

# QUI SOMMES NOUS ?

LA MAISON DE L'AMITIÉ EST NÉE À L'INITIATIVE D'UNE FEMME, GENEVIÈVE GAZEAU, AUJOURD'HUI PRÉSIDENTE D'HONNEUR DE L'ASSOCIATION, ET DE SALARIÉS D'ENTREPRISES DE LA DÉFENSE. L'ASSOCIATION VA À LA RENCONTRE DES PERSONNES ISOLÉES EN SITUATION DE GRANDE PRÉCARITÉ, QUI VIVENT OU PASSENT À LA DÉFENSE.

Souhaitant recréer du lien social, promouvoir et concrétiser la solidarité entre tous, l'association apporte un premier accueil inconditionnel aux personnes, en développant des relations entre les bénéficiaires, les bénévoles - salariés des entreprises riveraines et habitants - et les professionnels en proposant un accompagnement social global. Le projet de l'association s'efforce de prendre en considération toutes les dimensions de la personne. C'est pourquoi, au-delà de la rencontre avec les personnes de la rue, et pour compléter les services de première dignité proposés (se restaurer, se vêtir, rester propre, chercher un hébergement), *La Maison de l'Amitié* développe des actions sanitaires, sociales, culturelles et existentielles.

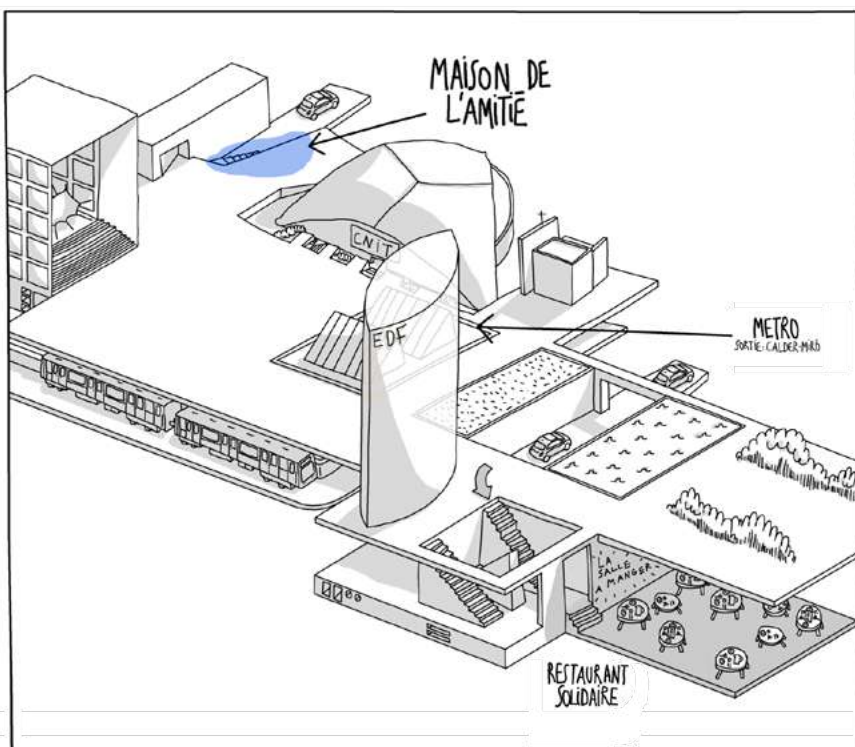






## UNE IMPLANTATION AU CŒUR DE PARIS LA DÉFENSE

UN LOCAL POUR L'ACCUEIL DE JOUR : 340 M<sup>2</sup> SITUÉ AU 4, PLACE CARPEAUX, PARIS LA DÉFENSE À PUTEAUX ET UN LOCAL POUR LA BAGAGERIE DE 45 M<sup>2</sup> À QUELQUES MÈTRES.



### ADRESSE

4, place Carpeaux Paris  
La Défense  
92800 Puteaux

### PARUTION JO

JO du 16 janvier 1999,  
créée le 22 décembre 1998

### OBJET

Promouvoir et concrétiser  
la solidarité sur le site de  
La Défense

### SITE

[www.lamaisondelamitie.fr](http://www.lamaisondelamitie.fr)



## NOS MISSIONS

---

### RENCONTRER

les personnes les plus isolées, les plus fragiles du territoire de La Défense.

### GARANTIR

un premier **accueil inconditionnel** bienveillant.

### RÉPONDRE

aux **besoins de première urgence** et s'en servir comme levier dans l'accompagnement social.

### PROPOSER

un **accompagnement social global**.



*J'ai pu m'en sortir, je continuais à venir de temps en temps puis je suis retombé à la rue et je suis revenu plus souvent. (...) Tout mon suivi social est ici.*

### Accueilli

---

### RÉINTRODUIRE

les personnes dans le droit commun.

### RÉPONDRE

aux **problématiques** sociales encore non traitées sur le site de La Défense.

### PROPOSER ET ACCOMPAGNER

des missions de **bénévolat** sur le site de Paris La Défense.



## LE RÔLE PRÉPONDÉRANT DE L'ENGAGEMENT DES BÉNÉVOLES

**LES DIFFÉRENTES ACTIONS MENÉES AU SEIN DE LA MAISON DE L'AMITIÉ NE POURRAIENT VOIR LE JOUR SANS LA COLLABORATION BIENVEILLANTE DE SES SALARIÉS AVEC DE NOMBREUX BÉNÉVOLES.**

Les bénévoles de différents profils - actifs - étudiants - retraités - nouveaux ou anciens de l'association, tous motivés par des valeurs humanistes et bienveillantes envers les plus démunis participent historiquement à l'action et aux missions de notre association.

Depuis plusieurs années, nous assistons également à une très forte demande des salariés de La Défense qui, individuellement ou dans leur cadre professionnel, souhaitent s'impliquer davantage dans une mission sociale et sociétale. Chacun ayant conscience qu'individuellement ou à l'échelle de son entreprise, dans l'action coordonnée et organisée que peut offrir une association, son impact est démultiplié et répond à un vrai besoin.

Nous avons également pu mettre en place avec nos partenaires des missions de bénévolat accessibles via

des plateformes d'inscription comme celle de Wenabi. Ces plateformes facilitent et rendent facilement accessibles nos propositions de bénévolat auprès d'une population active du territoire de La Défense.

Les différentes activités de collectes de dons, de ventes de gâteaux, de repas sont autant de moments partagés qui font la richesse de *La Maison de l'Amitié* et qui ont pu reprendre en 2022. La mobilisation de toutes et tous nous a permis de garantir la mise en place de nos activités en adéquation avec l'ensemble des règles sanitaires qui se sont imposées à nous. *La Maison de l'Amitié* a pu proposer aux bénévoles des temps de rencontre, de partage, de formation ainsi que des temps de relecture sur des situations difficiles.

Dans le cadre de partenariats, *La Maison de l'Amitié* accueille, dans une volonté de sensibilisation des nouvelles générations, de nombreux stagiaires et services civiques. C'est ainsi que des étudiants de l'Essec, du groupe Leonard de Vinci, du Centre Madeleine Daniélou, ou encore de La Maison des jeunes Talents effectuent des missions régulièrement chez nous.

# QUI SONT LES ACCUEILLIS ?

LES PERSONNES ACCUEILLIES PAR LA MAISON DE L'AMITIÉ ONT CHACUNE LEUR HISTOIRE DE VIE QU'ELLES CHOISIRONT DE RÉVÉLER OU NON, LE TEMPS DE LEUR VENUE.

Si l'on considère que chacun est unique, il n'en demeure pas moins que les trajectoires de vie rencontrées à La Maison de l'Amitié se font parfois, et même souvent, écho par leurs similitudes. La Défense est un territoire aux multiples visages, à l'image de ses exclus : jeunes, plus âgés, français, étrangers venus chercher un avenir meilleur. Toutes les communautés se côtoient à La Maison de l'Amitié, pour créer un lien, se reposer et partager un moment. Nous constatons depuis plus de cinq ans maintenant une très forte augmentation de notre fréquentation.

Lors de leur première venue à La Maison de l'Amitié, les personnes se présentent sur les conseils d'amis pour la plupart. Le bouche à oreille fonctionne particulièrement efficacement dans les groupes communautaires. Les structures dédiées aux personnes de la rue (Centres d'hébergements, partenaires...) orientent également les personnes.



## DES "ANCIENS"

Ils vivaient et travaillaient généralement dans le département et ont perdu leur logement à la suite d'un « accident de parcours » (licenciement, divorce, problèmes de santé...). Ils sont généralement dans la rue depuis plusieurs années. Plus ou moins fortement marginalisés, certains d'entre eux ont développé ou aggravé des maladies psychiques ou des addictions.

## DES TRAVAILLEURS ÉTRANGERS

Originaires principalement d'Europe Centrale et de l'Est ou du Maghreb, souvent isolés, ils ont émigré pour des raisons économiques. Certains ont d'abord vécu dans d'autres pays (Angleterre, Allemagne, Belgique...). Ils travaillent souvent dans le bâtiment, généralement sans être déclarés.

## DES JEUNES MAJEURS EN ERRANCE

La Défense était pour eux un repère où ils avaient déjà pris l'habitude de « squatter ». Quelques-uns sont arrivés à La Défense après avoir quitté leur pays d'origine. (Etude Fors, Paris La Défense.)



# LES SPÉCIFICITÉS LOCALES DE LA DÉFENSE

LA PRÉSENCE DE PERSONNES EN ERRANCE  
OU SANS DOMICILE FIXE À LA DÉFENSE  
EST EXPLIQUÉE PAR UNE CONJONCTION DE  
FACTEURS :

- La nature labyrinthique des espaces, qui en font un lieu aux multiples possibilités d'hébergement abrité (notamment en cas de grand froid ou au contraire de fortes chaleurs) et potentiellement/relativement sécurisé ;
- La desserte importante en transports en commun, qui fait de La Défense un point nodal attractif à partir duquel les personnes SDF peuvent « rayonner » et accéder facilement à différents équipements et dispositifs d'aide sociale : l'errance y est en quelque sorte facilitée ;
- L'imaginaire autour de la « réussite » qui émane fortement du quartier d'affaires de La Défense ;
- L'ancrage territorial fort pour de nombreuses personnes en errance, qui sont originaires des communes limitrophes et donc attachées au territoire de La Défense ;
- Les ressources matérielles associées au site : liées aux usagers et/ou aux centres commerciaux (invendus produits par les espaces de restauration rapide et le supermarché Auchan par exemple) ;
- La fonction symbolique de certains sites et notamment les espaces commerciaux, lieux de rencontres et de sociabilité qui permettent aux personnes SDF y séjournant de recréer un sentiment d'appartenance au monde social et à ses conventions ;
- La Proximité avec le CHAPSA (Centre d'Hébergement et d'Assistance aux personnes sans abri) situé à Nanterre et l'un des plus gros d'Île de France qui propose un accueil à la nuitée.

“ Je pense que La Maison de l'Amitié c'est un peu un sas de sortie, une étape pour proposer aux gens d'aller vers les autres déjà. Il faut ce lieu à cet endroit pour aider les gens qui maraudent, qui vont dans les parkings, pour leur donner un point de sortie, un lieu pour se réhabituer à autre chose.

**Partenaire**

# NOS PROPOSITIONS

## ACCUEIL ET RENCONTRES

- un accueil de jour : 8 h à 16 h
- un accompagnement social
- de petits-déjeuners
- des douches (espace hygiène)
- des toilettes
- un vestiaire
- une laverie
- une distribution de collations
- une bagagerie
- un accès internet
- une recharge de téléphone
- des maraudes
- un abri de nuit en période hivernale
- des ateliers de Français 4 fois par semaine
- des ateliers de dynamisation une fois par semaine
- des sorties / séjours
- une présence de professionnels de santé 3 à 4 fois par semaine

Cette année, pour des questions sanitaires le P'tit Café a fait place au Grand Café. Ainsi, animé par une équipe de salariés et bénévoles, un petit déjeuner est proposé avec une distribution de boissons chaudes et de collations diverses, le matin de 8h à 12h30.



# EN QUELQUES CHIFFRES



**151**

NOMBRE DE PERSONNES  
PAR JOUR EN MOYENNE  
(+31% / 2021)



**46 197**

NOMBRE DE PASSAGES  
DANS L'ANNÉE  
(+38% / 2021)



**1 990**

NOMBRE DE PERSONNES  
DIFFÉRENTES  
(+30% / 2021)



**11,3 %**  
DE FEMMES

**40 ans**  
MOYENNE D'ÂGE DES  
PERSONNES ACCUEILLIES



**615 000 €**  
DE BUDGET ANNUEL DE  
LA MAISON DE L'AMITIÉ



**20 %**  
DE FINANCEMENT  
PRIVÉ

(DONT 10% D'ENTREPRISES  
IMPLANTÉES SUR LE  
TERRITOIRE DE LA DÉFENSE)



**672**  
PERSONNES ONT  
BÉNÉFICIÉ D'UN  
ACCOMPAGNEMENT  
SOCIAL



**4 762**  
ENTRETIENS  
SOCIAUX ONT ÉTÉ  
RÉALISÉS



**82**

PERSONNES ONT  
PU BÉNÉFICIER DE  
NOTRE BAGAGERIE  
AVEC 3 458 PASSAGES



**1 051**  
MACHINES DE LINGE  
LAVÉ (+93% / 2021)



**95 000**  
CAFÉS ONT ÉTÉ  
DISTRIBUÉS

**9 000 heures**  
DE BÉNÉVOLAT RÉALISÉES  
(+29% / 2021)



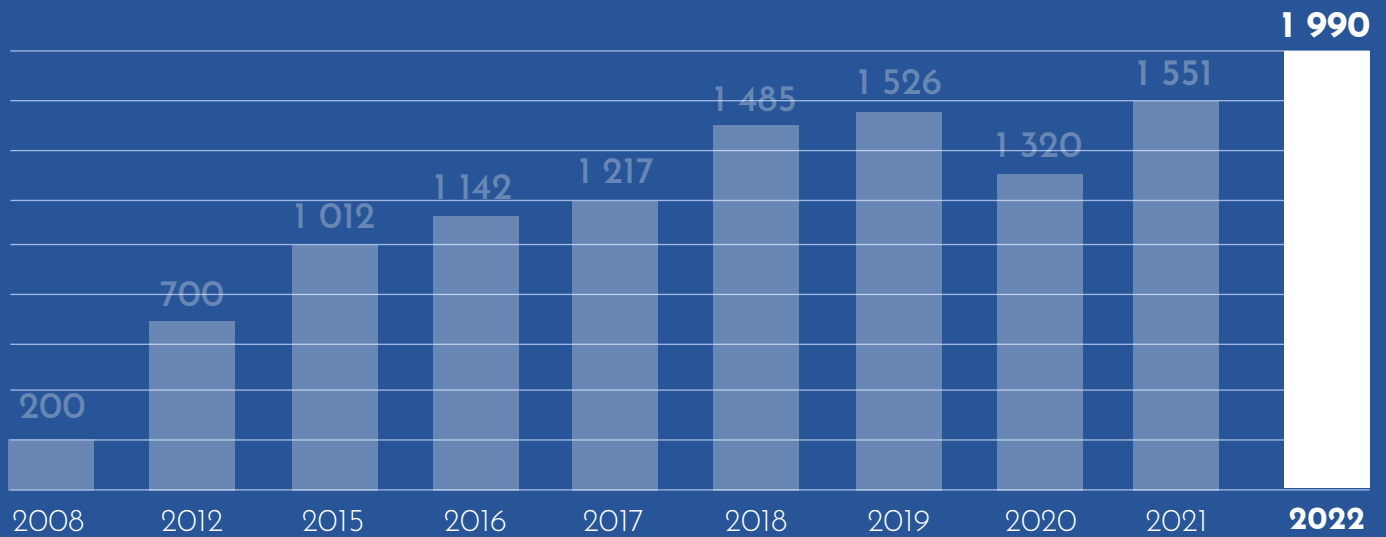
**142**  
BÉNÉVOLES ACTIFS  
(+66% / 2021)

**305**  
JOURS  
D'OUVERTURE

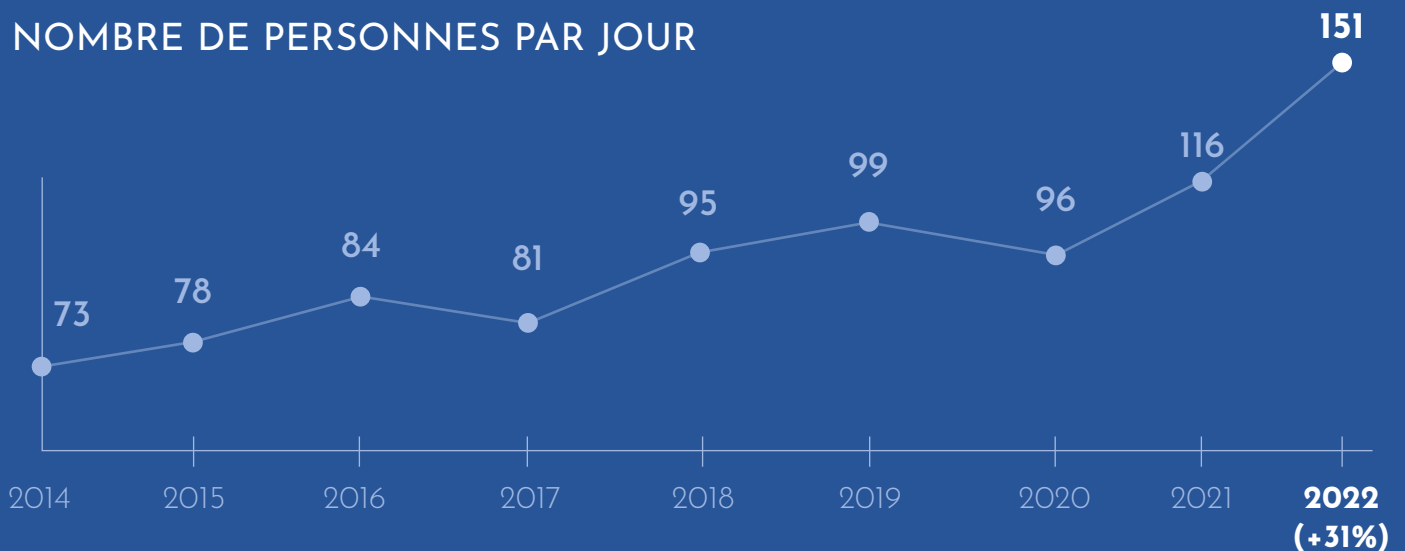


**23**  
SORTIES DE RUE

## NOMBRE DE PERSONNES DIFFÉRENTES ACCUEILLIES



## NOMBRE DE PERSONNES PAR JOUR



## NOMBRE DE PASSAGES PAR MOIS

	Janv.	Fev.	Mars.	Avr.	Mai.	Juin.	Juil.	Aoû.	Sept.	Oct.	Nov.	Déc.	Total
2021	2330	2328	2720	2300	2289	2744	2471	2692	3181	3607	3449	3310	33 421
2022	3188	3311	4018	3446	3853	3837	3419	4238	4338	4451	3992	4106	46 197

## RÉPARTITION PAR ÂGE

2022	0-17	18-19	20-29	30-39	40-49	50-59	60-69	70-79	80+
%	0,70%	1%	20,80%	24,9%	27,10%	16,20%	7,40%	2,10%	0,30%



## NOUS AVONS PU GARANTIR LES OUVERTURES LES SAMEDIS MATINS ET AINSI L'ACCÈS À LA MAISON DE L'AMITIÉ SIX JOURS SUR SEPT.

De plus, cette année encore, nous nous sommes également organisés pour garantir une ouverture tout le mois d'août ce qui n'avait jamais été le cas avant 2021. Cette ouverture a été très bien accueillie par les bénéficiaires dans la mesure où de nombreuses structures ferment à cette période. Nous noterons surtout une augmentation importante de la fréquentation et du nombre de personnes différentes venant à La Maison de l'Amitié.

Nous souhaitons à la fois améliorer notre capacité à réorienter les personnes de passage et cela de la manière la plus ajustée possible, mais aussi être plus disponibles dans nos propositions d'accompagnement social global. Cette fréquentation et les problématiques d'addictions et de troubles psychologiques, nous ont amenés à faire intervenir de façon régulière, dans le cadre d'un programme expérimental de l'Agence Régionale de Santé (l'ARS), des travailleurs sociaux de structures spécialisées dans ces types et domaines d'intervention.



# NOTRE MESURE D'IMPACT

Il est aujourd'hui primordial de pouvoir rendre compte de nos activités et de notre impact social, que ce soit pour nos financeurs, nos équipes, nos bénévoles mais surtout pour nous améliorer dans nos missions.

Ces indicateurs sont à la fois quantitatifs et qualitatifs et nous travaillons pour les adapter encore afin de valoriser comme il se doit le travail effectué par tous au sein de *La Maison de l'Amitié*. C'est pour cela également que nous avons lancé une étude sur l'utilité sociale de *La Maison de l'Amitié* en 2021 sur le territoire de La Défense menée par FORS-Recherche sociale, un organisme indépendant spécialisé dans ce type d'étude. Vous trouverez la synthèse de cette étude en fin de rapport. Le rapport complet est disponible sur notre site internet.



## L'ACCOMPAGNEMENT SOCIAL

**LA MAISON DE L'AMITIÉ EST AVANT TOUT UN LIEU DE RENCONTRE ET DE CRÉATION DE LIEN SOCIAL, OÙ, OUTRE LES RÉPONSES CONCRÈTES APPORTÉES SUR DES PROBLÉMATIQUES SOCIALES OU ADMINISTRATIVES, DES LIENS SE CRÉENT ENTRE PERSONNES BÉNÉFICIAIRES, BÉNÉVOLES, SALARIÉS ET DIFFÉRENTS INTERVENANTS.**

Le lien créé lors de ces rencontres à la Maison de l'Amitié permet de changer de regard sur la précarité et de redonner une certaine estime de soi aux personnes accueillies.

Il est à signaler que 85 % des personnes en situation de grande précarité à la rue disent ressentir le mépris des passants (études BVA/Emmaüs) dans d'autres circonstances.

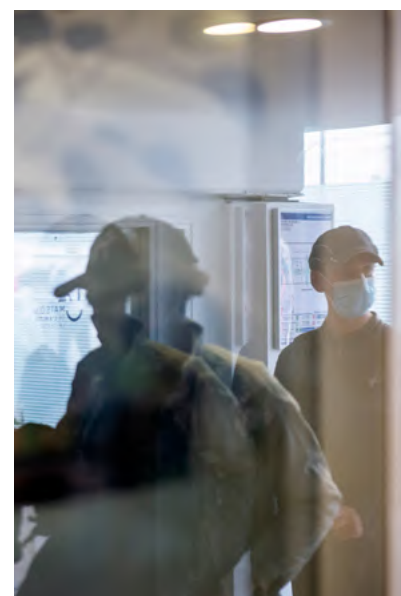
Face à l'augmentation et aux besoins grandissants en accompagnement social, La Maison de l'Amitié a choisi de structurer son travail de deux manières :

- L'accompagnement individuel,
- Les actions collectives, dont les ateliers de dynamisation et les séjours éducatifs.

Ces modalités d'accompagnement sont complémentaires et permettent un accompagnement global d'un public vulnérable et aux difficultés d'insertion multiples. Pour pouvoir se donner les moyens de ses ambitions, le service social professionnel de *La Maison de l'Amitié* s'est renforcé et professionnalisé.



En 2022, nous avons pu bénéficier d'une équipe de professionnelles au complet et de nombreux bénévoles et partenaires pour nous aider dans nos missions. C'est ainsi que nous avons pu faire face à une augmentation sans précédent du nombre de passages dans notre maison. Cette augmentation terrible s'est fait ressentir sur toutes nos activités et a généré beaucoup de besoins en accompagnement social. C'est ainsi que l'équipe socio-éducative a réalisé l'accueil, l'accompagnement et l'orientation de 672 personnes, dont 95 femmes. Le profil des personnes accompagnées varie : personnes ayant connu un parcours migratoire, victimes d'un accident de la vie, travailleurs sans toit, ou encore souffrant de problèmes de santé faisant obstacles à une insertion. Les motifs les plus fréquents d'une demande d'accompagnement socio-éducatif sont les démarches administratives, l'accès / le maintien à la domiciliation, l'hébergement / le logement, la santé.



“ Ensemble on a créé le réseau solidarité la Défense. D'autres associations venaient sur le territoire lancer des actions donc La Maison de l'Amitié s'est dit qu'il y avait intérêt à se parler. Il y a plein de choses à faire dans le quartier, avec les partenaires privés... mais c'est bien de le faire de façon coordonnée.

**Plus de 4 762 entretiens sociaux professionnels** ont été réalisés et ont permis à **ces 672 personnes** de pouvoir bénéficier de ces services alors qu'ils en sont généralement très éloignés.

**19% de ces entretiens** ont concerné une demande de soutien alimentaire (orientation vers *La Salle à Manger*), **13 % des problématiques de santé et 10% pour des demandes** liées à l'hébergement et / ou au logement.

Dans le cadre des suivis sociaux dépassant les 5 entretiens par an, les motifs des démarches concernent principalement la santé, l'hébergement et les demandes de domiciliation. La moitié de ces accompagnements nécessite l'intervention de partenaires privilégiés.

Toutes ces démarches sont aujourd'hui mieux coordonnées, mieux pilotées et analysées afin de bien corréliser l'accompagnement social et les autres actions contribuant à l'amélioration des conditions de vie des accueillis telles que l'accès au vestiaire, l'aide aux démarches administratives.

Notre accompagnement social et le suivi de notre accueil de jour bénéficie du système de gestion informatique ADILEOS permettant de professionnaliser et de rendre compte de nos différentes actions. Le service social de *La Maison de l'Amitié* est en perpétuel mouvement et réflexion pour améliorer ses pratiques tout en étant toujours plus attentif aux besoins des personnes accompagnées. La fragilité du public accueilli à l'accueil de jour nous

a poussé à repenser le fonctionnement du service social afin de garantir une prise en charge globale, au rythme des personnes et être au plus près de leurs besoins. Les salariés de *La Maison de l'Amitié* ont effectué de nombreuses visites dans des structures similaires ou complémentaires dans le cadre d'une veille sociale permanente. Ainsi en 2021 et 2022, suite aux observations recueillies lors de l'étude réalisée par Fors auprès des accueillis et des partenaires *La Maison de l'Amitié* a augmenté son nombre de jours d'ouverture annuel (passant de 234 à 305) en proposant une ouverture le samedi matin ainsi qu'un maintien de l'activité au mois d'août.

Pour les accueillis, la question de la domiciliation est essentielle car elle conditionne toutes les autres démarches administratives. En France, il est nécessaire d'avoir une adresse pour prétendre à l'ouverture des droits. L'équipe socio-éducative oriente régulièrement les accueillis pour ce type de démarches.

L'intervention sociale auprès des femmes reste toujours un point de vigilance. Elles sont sous-représentées par rapport aux hommes et plus en errance. Le lien social est plus fragile. Certaines d'entre elles fréquentent des structures dédiées aux femmes exclusivement à Paris.

**Cette année 2022, a été marquée par le décès sur le territoire de La Défense de cinq personnes fréquentant notre accueil. La Maison de l'Amitié a fait le choix d'accompagner ces instants difficiles en organisant et/ou se mettant en lien avec les familles les funérailles de ces personnes. Depuis 5 ans, La Maison de l'Amitié est adhérente au collectif des morts de la rue. Ce collectif permet de tous nous sensibiliser sur ces drames.**



La situation de l'hébergement a été modifiée suite à la fin de la crise sanitaire. En effet, les places d'hébergement temporaire ayant été créées lors de l'hiver 2020 n'ont pas été fermées. Cela a permis aux personnes hébergées de rester de façon plus stable dans ces centres d'hébergement. Il faut souligner que les travailleuses sociales en lien avec les équipes du 115 et du SIAO (Service Intégré de l'Accueil et de l'Orientation) ont permis à certaines personnes de bénéficier de places en insertion en CHRS (Centre d'Hébergement et de Réinsertion Sociale), mais également de mises à l'abri sur des durées de 14 nuitées renouvelables.

L'accompagnement individuel et les actions collectives sont complémentaires et assurent une évaluation plus juste des capacités et de l'autonomie des personnes. Les personnes accueillies prennent confiance en elles et le lien de confiance avec les travailleurs sociaux est renforcé. L'accompagnement individuel des personnes accueillies est une priorité pour le service social qui bénéficie des actions et du climat bienveillant apporté également par les bénévoles. Au-delà des réponses que nous pouvons apporter à leurs demandes, les personnes accueillies notent la qualité de l'accueil

**“** *J'ai appris à ne pas juger les personnes en situation de grande précarité. Toutes les situations et tous les parcours qui mènent à La Maison de l'Amitié sont différents, et la plupart des accueillis n'ont juste pas eu de chance.*

**Bénévole**

et de l'écoute de *La Maison de l'Amitié*. Plusieurs dispositions ont été mises en place :

les travailleurs sociaux se réunissent tous les 15 jours pour partager sur l'accompagnement social, et avoir un temps de veille sociale. L'équipe socio-éducative a poursuivi un travail de construction des ateliers de dynamisation du jeudi après-midi. Le fonctionnement a été repensé modifiant les horaires de début d'activité, et en proposant une réunion de préparation aux inscrits la veille afin de co-construire les ateliers ensemble. L'équipe a également sollicité des partenaires dans différents domaines afin de diversifier les propositions d'activités.

### **AINSI PLUSIEURS THÉMATIQUES ONT ÉTÉ PROPOSÉES :**

- **Accès à la culture** : visites de musée, projections de films et débats,
- **Sport** : balade, foot,
- **Bien-être** : socio-esthétique, art thérapie
- **Savoir-faire** : ateliers cuisine, arts plastiques.

## LA MAISON DE L'AMITIÉ LA DÉFENSE PROPOSE DES AIDES FINANCIÈRES AUX PERSONNES BÉNÉFICIAIRES D'UN ACCOMPAGNEMENT SOCIAL.

CETTE AIDE EST ÉTABLIE EN FONCTION DE LA SITUATION DE LA PERSONNE, SOUS FORME DE PRÊT, REMBOURSABLE OU NON. LES PERSONNES ACCOMPAGNÉES PEUVENT EN BÉNÉFICIER POUR L'ACHAT DE TIMBRES FISCAUX (PAPIERS D'IDENTITÉ), OUVERTURE DE COMPTE BANCAIRE, PHOTOS D'IDENTITÉ (POUR PASSEPORT OU TITRE DE SÉJOUR), OU TOUTES AUTRES DÉMARCHES.

En 2022, plusieurs aides financières ont été effectuées afin de faciliter les démarches et les projets des personnes accompagnées. La mobilité est une préoccupation importante et nécessaire pour les personnes accompagnées par *La Maison de l'Amitié*. L'Île de France est une région très bien dotée en transports en commun et l'accès à la Défense est facilité. L'accueil de jour ne proposant pas de domiciliation, les personnes accompagnées par le

service socio-éducatif doivent se déplacer pour leurs démarches et leur courrier. Il arrive également qu'une personne bénéficie de titres de transport pour aller se faire soigner ou aller à un rendez-vous d'admission en centre d'hébergement. En individuel, les travailleurs sociaux proposent un accompagnement pour la Solidarité Transport mais il faut avoir une source de revenus pour payer le montant restant après réduction. L'équipe socio-éducative a repéré des difficultés à effectuer certaines démarches en l'absence de titre de transport. Nous avons donc décidé de financer en fonction de l'évaluation des travailleurs sociaux, des tickets de métro et RER afin de faciliter ces démarches. Dans la même optique, dans le cadre d'un accompagnement, *La Maison de l'Amitié* a financé des expertises médicales pour une demande de mise sous protection de majeurs. Ce soutien très spécifique est primordial et permet aux personnes de débloquer des situations souvent très délicates et douloureuses.



## LES SÉJOURS ÉDUCATIFS

Outre le fait de proposer un temps « hors » du quotidien de la rue, les séjours éducatifs sont avant tout un temps de travail entre l'équipe de service social et les personnes accueillies. En effet, avant chaque séjour, des entretiens individuels sont organisés avec chaque personne participant afin de définir avec elle ses propres objectifs de travail. Il en est de même pour l'équipe sociale qui élabore pour chaque séjour un projet éducatif en fonction du groupe qu'elle a constitué.

Ce temps peut permettre notamment d'effectuer une évaluation plus fine des compétences des personnes, de leur autonomie, et ainsi d'évaluer les types d'hébergements qui pourraient leur convenir. Cela permet également de voir les différents freins à l'accompagnement qui peuvent exister mais surtout de créer ou de renforcer le lien entre l'équipe et les accueillies, lien essentiel à l'accompagnement social.

Lors de ces séjours, *la Maison de l'Amitié* a fait le choix éducatif d'accompagner les personnes dans la réduction des risques et des dommages (RdRD) associés à la consommation d'alcool. Le but est alors d'échanger autour des consommations d'alcool afin que celle-ci ne soit pas un tabou dans l'accompagnement social. Les consommations sont alors accompagnées par les professionnelles qui échangent avec les personnes en amont, pendant et après le séjour. L'objectif n'étant pas la recherche absolue d'une abstinence mais la prise de conscience de sa consommation réelle, de pouvoir la verbaliser sans se sentir jugé et de faire en sorte que celle-ci ne soit plus un obstacle aux projets de la personne.

En 2022, deux séjours de cinq jours ont été réalisés. Le premier s'est déroulé à Picherande, en Auvergne. Au cours de ce séjour, les participants ont pu découvrir l'histoire des volcans d'Auvergne, visiter une exploitation agricole fabriquant du fromage et effectuer de grandes randonnées. Le second, s'est passé à Meaux. Lors de celui-ci : promenades dans les champs, activités sportives, accrobranche, visite de la ferme, descente du canal de l'Ourcq en canoë et tour du monde de la cuisine.

## L'ACCÈS AUX SOINS

Soutenue par le dispositif de la Coopérative d'Acteurs (regroupement de plusieurs associations qui interviennent sur le territoire de la Défense), *La Maison de l'Amitié* a développé une intervention sur la thématique de la santé. Une infirmière diplômée d'Etat de l'Équipe Mobile Psychiatrie Précarité ainsi qu'une éducatrice spécialisée d'un Centre de Soins, d'Accompagnement et de Prévention en Addictologie

viennent deux demi-journées par semaine sur le temps de l'accueil de jour, à la rencontre des accueillies. Une réunion entre ces deux intervenantes ainsi que l'équipe de *La Maison de l'Amitié* a lieu de manière hebdomadaire et vient compléter leur intervention. L'objectif est de faire le point sur les personnes rencontrées par chacun, de les orienter le cas échéant et d'adapter l'accompagnement aux besoins repérés, notamment en termes de santé mentale ou d'addictologie.



Ce dispositif de santé s'est désormais enrichi d'un podologue pédicure diplômé, qui intervient une fois tous les quinze jours afin d'améliorer notre approche et nos accompagnements. Ce nouveau service répond à un vrai besoin constaté tous les jours. Une enveloppe budgétaire a été allouée à cet effet tant les besoins et les bienfaits sont importants et ajoutent une dimension sur notre dispositif.

Nous comptabilisons en 2022, 115 interventions sur 67 personnes différentes. Cette nouvelle proposition a été très bien accueillie par nos bénéficiaires et nous constatons déjà l'impact très positif de ce nouveau partenaire.

“ Pour moi il n'y a rien à améliorer à *La Maison de l'Amitié*. Il y a des assistantes sociales, le petit déjeuner, le café, les colis à midi, la douche, la bagagerie, le vestiaire.

Accueilli

Un médecin bénévole intervient également une demi-journée par semaine, sur le mode de consultations médicales, à la demande des accueillis. Une référente santé, qui a été nommée parmi les travailleuses sociales de *La Maison de l'Amitié*, est garante, entre autres, du lien entre l'équipe sociale et le médecin, afin qu'une continuité de la prise en charge puisse avoir lieu. L'idée est de favoriser une intervention commune et complémentaire, en équipe pluridisciplinaire. De plus, cette référente santé a en charge la mise en place et le suivi de partenariats d'actions de dépistages et de sensibilisations concernant toutes les problématiques liées à la santé. Ainsi, des interventions de sensibilisation d'un médecin du DAC 92 (Dispositif d'Appui et de Coordination) sont venues compléter la prévention pratiquée au sein de *La Maison de l'Amitié*, sur différentes thématiques inhérentes à la santé, telles que l'hygiène, les dents, la vaccination, etc. De même un partenariat avec l'association AIDES a été mis en place afin de proposer des journées de sensibilisation et de dépistage du VIH et de l'hépatite. À la suite d'une action d'examen hépatique par Fibroscan réalisée par l'association GAIA, un partenariat a été

mis en place en 2022 afin de pérenniser ces actions. *La Maison de l'Amitié* propose ainsi une offre de soins la plus exhaustive possible, en lien avec le service, social pour permettre le maintien ou l'ouverture de droits santé.

## LES MARAUDES

Débutées fin 2017, ces nouvelles maraudes dites « à mains nues » (sans apport matériel) nous permettent d'aller à la rencontre des personnes les plus isolées de La Défense qui, pour diverses raisons, ne viennent pas nous voir. Effectuées à des horaires fixes avec des équipes formées de travailleurs sociaux et de bénévoles, ces maraudes hebdomadaires complètent notre mission. Ainsi, deux maraudes par semaine sont organisées par *La Maison de l'Amitié* les mardis





et vendredis de 12H00 à 13H00. Cette année, le fonctionnement du reporting a été revu afin d'obtenir des chiffres plus représentatifs de cette activité. Sur l'ensemble des personnes rencontrées 39% d'entre elles sont venues à *La Maison de l'Amitié* à la suite d'une rencontre. Les maraudes ont permis 265 rencontres avec 5 personnes rencontrées en moyenne. Ces chiffres montrent également l'importance de celles-ci dans le maintien d'une sociabilisation auprès des personnes ne fréquentant pas l'accueil, elles représentent 61% des personnes rencontrées. Une référente maraude a été nommée parmi les travailleuses sociales de *La Maison de l'Amitié* afin de les coordonner, mais également d'être l'interlocutrice privilégiée des différents partenaires. En effet, dans le cadre d'une coopérative d'acteurs *La Maison de l'Amitié* participe aux réunions de coordination des maraudes pour le territoire de La Défense en lien avec le Samu Social, l'Ordre de Malte, l'ASD (Association du Site de La Défense) et Sida Paroles, le Caarud (Centre d'Accueil et d'Accompagnement à la Réduction des risques pour Usagers de Drogues).

En plus de cette coordination concernant les maraudes, cette coopérative d'acteurs permet de réaliser des actions communes à la Défense. *La Maison de l'Amitié* participe pour la seconde année consécutive, en tant qu'acteur social spécialiste du territoire à La Nuit de La Solidarité qui permet un décompte des personnes sans solution d'hébergement.

## EXEMPLE DES BIENFAITS DE NOS MARAUDES :

Depuis 2019, Nous rencontrons Marcel dans le cadre des maraudes réalisées par la MDA. Pendant les premiers mois, grâce à la patience et la persévérance des maraudeurs, un lien de confiance a été créé. Cela a permis à Monsieur de venir franchir la porte de la MDA et de bénéficier des services tels que la douche et le vestiaire. Au niveau du service social, il y a eu un début de lien mais nous continuons de le mobiliser pour qu'il devienne acteur de son insertion sociale et professionnelle. Aujourd'hui, les maraudeurs travaillent avec lui l'orientation et l'accompagnement vers le restaurant solidaire *La Salle à Manger* de la Défense. Créer les liens de confiance en vue de faciliter l'orientation vers *La Maison de l'Amitié* reste un grand défi à chaque personne rencontrée en maraude.

# UNE ANALYSE DES PRATIQUES EN CONTINU

## DANS SON FONCTIONNEMENT ORDINAIRE LA MAISON DE L'AMITIÉ S'APPUIE SUR 6 TYPES DE RÉUNIONS.

- 1 Une réunion d'équipe hebdomadaire qui fait le point sur la semaine écoulée et les projets à mettre en place.
- 2 Des réunions spécifiques tous les quinze jours pour l'accompagnement social et la gestion de la salle.
- 3 Un Conseil de Vie Sociale (CVS), mensuel qui donne la parole aux personnes qui fréquentent l'association et permet d'avoir un temps d'échange entre l'équipe salariée et les accueillis.
- 4 Un temps de débriefing est organisé tous les jours de 12H30 à 13H00. Ce moment permet un temps d'échange entre l'ensemble des intervenants (bénévoles, salariés, stagiaires...) de la matinée afin de transmettre les informations importantes entre tous. Il s'agit également d'un temps de relecture de situations ou d'évènements complexes.
- 5 Et enfin des Groupes d'Analyse des Pratiques sont organisés pour les salariés comme pour les bénévoles (GAP). Il s'agit de rencontres mensuelles pour les salariés et trimestrielles pour les bénévoles, animées par des professionnels afin de relire ensemble des moments de vie partagés sur le temps d'accueil qui ont pu faire question, interroger, mettre mal à l'aise ou en difficulté.
- 6 Deux séminaires d'équipe par an sont également mis en place.

Les thématiques de cette année ont été la diversité de nos sources de motivation ; comprendre et jouer avec la diversité (et complémentarité) de nos préférences et perceptions ; Le sens et le non-sens dans son travail autour des concepts philosophiques.

Nous avons également pu travailler lors de ces séminaires, sur la réévaluation de nos outils, tel que le protocole violence et le DUERP (document unique d'évaluation des risques professionnels) afin que l'équipe travaille dans les meilleures conditions. Nous avons malheureusement enregistré 16 évènements indésirables au sein de notre accueil de jour. L'équipe bénéficie de formations autour des problématiques de sécurité et des premiers secours afin de mieux appréhender ce type de situations.

Deux membres du conseil d'administration ont également participé avec l'équipe de salariés à la formation autour de la fresque du climat. Les enjeux climatiques et écologiques étant également des préoccupations transversales dans notre mission.

## LE RÉSEAU DE SOLIDARITÉ LA DÉFENSE

Consciente du nécessaire développement du tissu associatif sur le territoire de Paris La Défense, *La Maison de l'Amitié* cherche à inviter d'autres associations partageant ses valeurs à venir s'intéresser à La Défense. Le travail collectif en partenariat avec ces associations, nous permet de rendre nos actions plus pertinentes, efficaces et justes grâce à leurs compétences, missions et approches complémentaires. Nous avons donc initié dès 2018, avec le soutien financier de La Fondation Sainte Geneviève, la

création de ce nouveau réseau : le Réseau Solidarité La Défense dont font partie La Cloche, Entourage, Le Chaînon Manquant, l'Association du site de La Défense et *La Maison de l'Amitié*. L'objectif étant d'être plus visible, de nous développer et de nous déployer en concertation et en bonne intelligence les uns avec les autres. C'est ainsi que nous avons pu organiser collectivement notre présence sur le marché de Noël de La Défense pour valoriser notre présence sur ce territoire.





# PREMIER ANNIVERSAIRE DE LA SALLE À MANGER

Le 15 novembre 2022, Le restaurant solidaire, atelier chantier d'insertion, *La Salle à Manger* a soufflé sa première bougie. Initié grâce à *La Maison de l'Amitié* ce restaurant est aujourd'hui ancré durablement sur le site de La Défense et répond de façon très pertinente à de multiples problématiques sociales du territoire.

**UN LOCAL DE 200 M<sup>2</sup>, EN SOUS-SOL DE LA TOUR EDF, PROPRIÉTÉ DU DIOCÈSE DE NANTERRE, A PERMIS D'IMAGINER CE PROJET DE RESTAURATION À QUATRE FACETTES :**

**Un restaurant** proposant aux personnes accueillies, entres autres, par *La Maison de l'Amitié* de bénéficier d'un déjeuner chaud et équilibré du lundi au vendredi,

**Un lieu de mixité sociale** ouvert aux salariés, étudiants et habitants de La Défense désireux de partager un moment de convivialité avec des personnes en précarité,

**Une solution anti-gaspillage alimentaire** grâce à une carte élaborée à partir d'invidus de restaurants et de supermarchés,

**Un outil d'insertion professionnelle** via l'embauche de personnes en difficultés socioprofessionnelles, épaulées par des bénévoles.

Un grand merci à tous les partenaires de *La Salle à Manger* pour nous avoir permis de rendre possible ce merveilleux projet. Après les complications liées au Covid, *La Salle à Manger* a pu ouvrir le 15 novembre 2021. Ce premier restaurant solidaire de La Défense dispose de 55 couverts et reste ouvert à tous.

Sur orientation de l'équipe de la MDA ou d'un partenaire de *La Salle à Manger* des personnes peuvent bénéficier d'un tarif à un euro. Nous sommes très satisfaits des premiers résultats, ce restaurant école anti gaspi propose également 7 postes pour des personnes en insertion. Ce modèle innovant semble déjà porter ses fruits. Ce projet a nécessité la création d'une association spécifique bien que bénéficiant d'une filiation très particulière avec *La Maison de l'Amitié*.



“ Normalement, on accompagne que dans l'urgence mais sinon on oriente vers *La Maison de l'Amitié*. Ce partenariat est très bénéfique. (...) Il y a un suivi de la personne. (...) Et nous, comme on connaît l'équipe de *La Maison de l'Amitié*, c'est facile d'orienter. On peut préparer et anticiper l'accueil par les professionnels.

**Partenaire**

# NOTRE GOUVERNANCE

## CONSEIL D'ADMINISTRATION

**Président** : François-Xavier DEBROSSE  
(Directeur Général Adjoint Pickup  
Logistics & Pickup Drive)

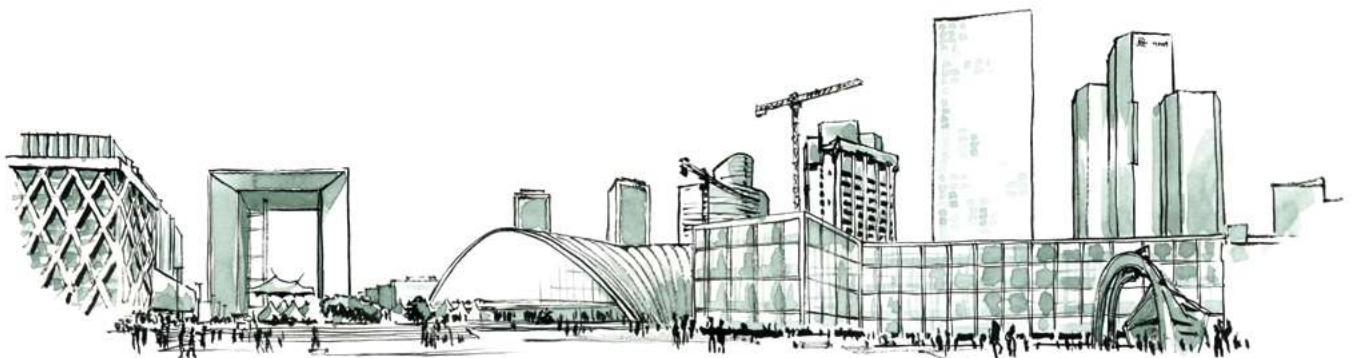
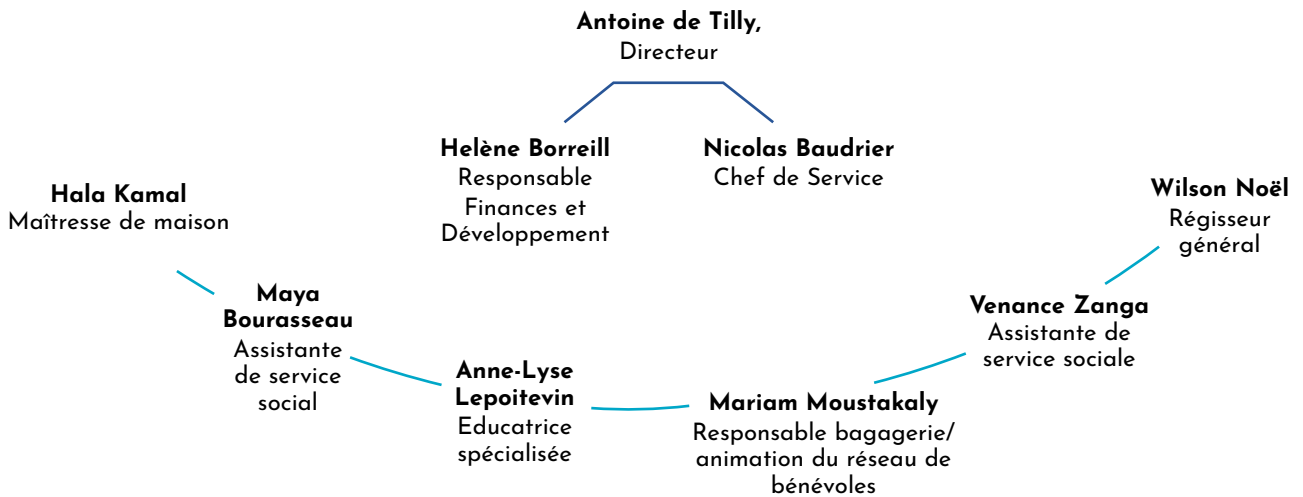
**Trésorier** : Bernard HAU  
(Directeur Général - Ageas France)

**Secrétaire** : Christian VIGNALOU  
(Retraité)

## ADMINISTRATEURS :

- Amaury de la BOUILLERIE (Associé - RSM)
- Jean-Philippe BROWAEYS (Retraité)
- Mylène DEWEIRDER (Retraîtée)
- Marie MUSY (Cadre indépendant)
- Agnès RULLIER (Directrice de la communication interne - Elior Group)
- Pierre SADER (Associé - Gérant - Rothschild & Co)
- Livier VENNIN (Retraité)
- Gontran de VILLELE (Responsable Telecom chez Macsf)

## ORGANIGRAMME



# NOS FINANCES

Les comptes de La Maison de l'Amitié sont certifiés par un commissaire aux comptes et approuvés lors de notre Assemblée générale.

Nos charges s'élèvent à près de 678 k€, soit une baisse de 7% par rapport à 2021. L'année dernière s'était en effet distinguée par l'enregistrement d'importants engagements à réaliser sur dons, correspondant aux subventions sollicitées par La Maison de l'Amitié avant la création de l'association La Salle à Manger et destinées à l'équipement du restaurant.

Nos charges brutes d'exploitation<sup>(1)</sup> progressent de 17%, conformément au budget. Le premier poste reste le personnel (75% des charges brutes d'exploitation) ce qui reflète notre parti pris d'un travail social professionnel et notre volonté de nous doter d'une fonction administrative et financière solide. 2022 a en outre vu l'application de la prime de revalorisation salariale « Ségur » pour les travailleurs sociaux. Par ailleurs, nous payons désormais une taxe sur les salaires.

Nos achats constituent toujours notre deuxième poste de dépenses (11% des charges brutes d'exploitation). Fortement corrélés à la fréquentation, ils progressent de 35% par rapport à 2021, malgré une nette baisse de notre facture énergétique (laquelle était exceptionnellement élevée en 2021 du fait d'une régularisation de consommation).

La baisse apparente des services extérieurs (-36%) est liée à un changement de règles de comptabilisation d'avoires, enregistrés jusqu'ici en transferts de charges. Les autres services extérieurs progressent de 35% principalement du fait de la reprise des formations après deux années de reports.

Nos produits s'élèvent à près de 695 k€, soit une baisse de 10% par rapport à 2021, qui s'explique comme pour les charges, par le caractère hors du

commun des flux de 2021, liés au projet « Salle à Manger ». Le résultat net est positif d'un peu plus de 17 k€. Notre financement reste public à 67%. Nous voyons apparaître dans nos produits l'indemnisation du prêt de main d'œuvre mis en place avec La Salle à Manger pour assurer sa direction financière (4%). Quant aux dons des particuliers, ils représentent 3% des ressources obtenues.

Notre bilan progresse de 12% pour s'établir à près de 714 k€. La Maison de l'Amitié s'est dotée de nouveaux équipements cette année pour près de 31 k€ (principalement : armoire de recharge mobile pour les appareils des accueillis, congélateur, lave-linge et sèche-linge professionnels), auxquels s'ajoutent environ 8 k€ de finalisation des investissements pour la Salle à Manger. Enfin, nos disponibilités en fin d'exercice sont en hausse de 11% et nos fonds propres augmentent de près de 14%.

**“** Quand je rentre chez moi je suis contente. Je me dis que j'ai servi à quelque chose. Je pense que ça me valorise, dans mon estime de moi, et que ça va me faire grandir. Jeune en service civique

## Service civique

## NOTRE FINANCEMENT<sup>2</sup>

630 K€



Dont 8 k€ d'acquisition d'investissement pour la Salle à Manger<sup>3</sup>



Part de financement privé<sup>4</sup> : 29%

(1) Charges de l'exercice hors charges exceptionnelles et dotations aux amortissements, provisions et engagements.

(2) Charges de l'exercice hors charges exceptionnelles et dotations aux amortissements, provisions et engagements + acquisitions d'immobilisations, arrondi à la dizaine de k€

(3) Solde des travaux 2021.

(4) Financements privés institutionnels, dons de particuliers et cotisations, exprimés en pourcentage des fonds obtenus en 2022 (produits d'exploitation + nouvelles subventions d'investissement enregistrées en 2022).

# NOTRE VISION A 2 ANS

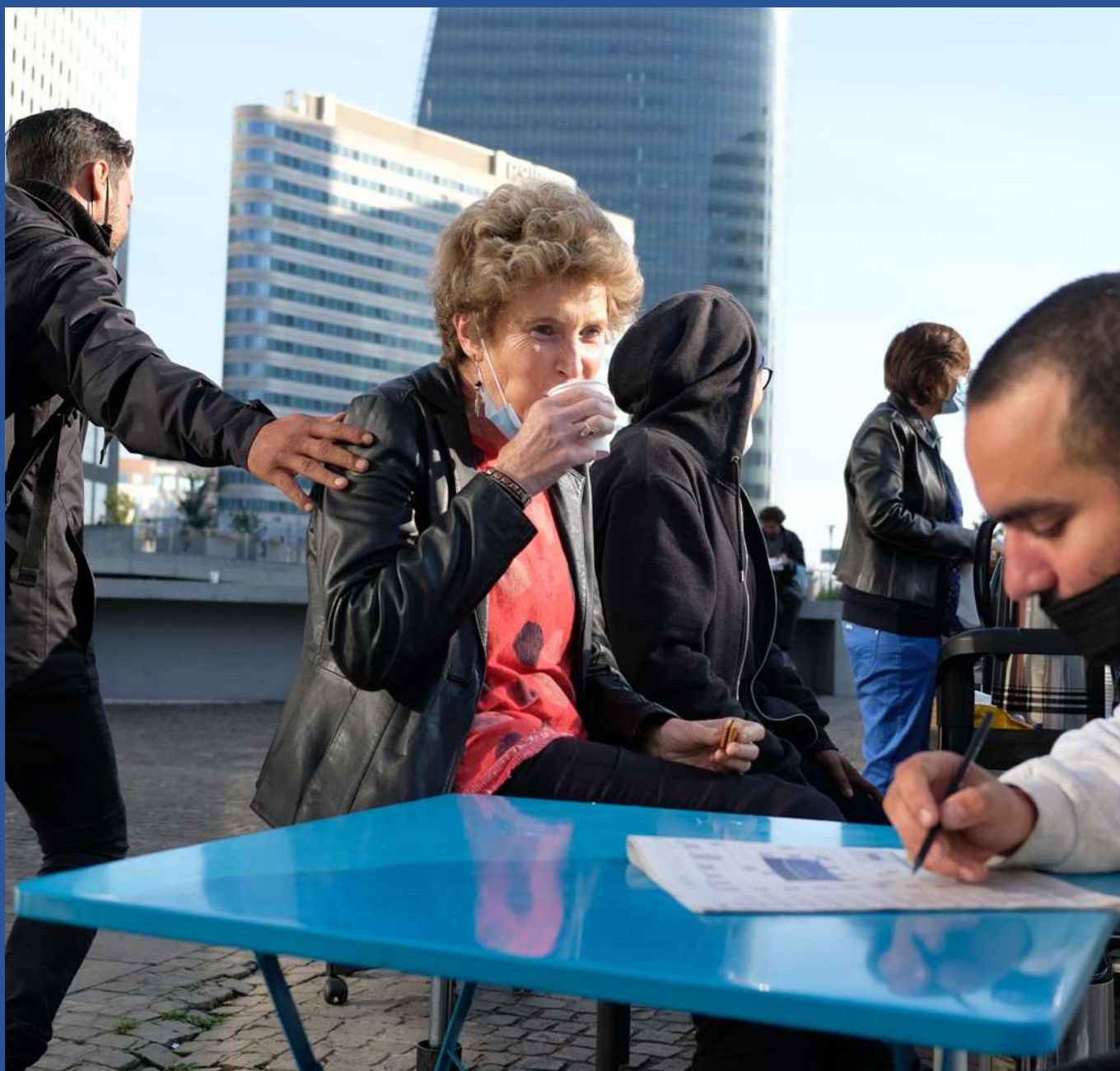
Poursuivre la réflexion sur les services à proposer au sein de l'association, en lien avec les personnes accueillies et avec nos partenaires ;

- Profiter du déménagement de l'association dans de nouveaux locaux pour mieux ajuster nos propositions d'accueil et d'accompagnement social ;
- Réfléchir à l'opportunité d'ouvrir un accueil dédié aux femmes isolées
- Proposer une solution autour des problématiques de domiciliation des personnes que nous accueillons

- Consolider la mise en place d'indicateurs pour rendre compte, le mieux possible, de notre activité, de nos missions, de notre impact social.

“ *Maintenant je parle avec les sdf que je croise. Avant, ayant trop honte de ma chance, je ne les regardais pas.* ”

**Bénévole**



# NOS REMERCIEMENTS

La Maison de l'Amitié mène aujourd'hui son action avec le soutien financier de l'État, en l'occurrence la Direction Régionale et Interdépartementale de l'Hébergement et du Logement (DRIHL) et de la DRIEETS (Direction Régionale et Interdépartementale de l'Economie, de l'Emploi, du Travail et des Solidarités). Nous sommes également soutenus par la Région. La DRIHL des Hauts-de-Seine accompagne notre association

depuis une dizaine d'années, notamment notre action sur les parcours vers l'hébergement. Depuis la fin 2015, l'établissement public de gestion du quartier de La Défense Paris La Défense, nous alloue une aide financière qui s'ajoute à la mise à disposition à titre gracieux de nos locaux.

“ Ce que j'aime c'est les gens qui travaillent ici, l'équipe. Je les aime beaucoup. Ils sont gentils, souriants. C'est leur travail d'être là mais ils le font toujours avec le sourire.

# NOS PARTENAIRES

## Accueilli

### PARTENAIRES FINANCIERS



### AIDES EN NATURE



### PARTENAIRES OPÉRATIONNELS





4, place Carpeaux  
Paris La Défense  
92800 Puteaux  
[www.lamaisondelamitié.fr](http://www.lamaisondelamitié.fr)  
01 49 06 02 87

Publication : *La Maison de l'Amitié, La Défense*  
Crédits photos : *La Maison de l'Amitié La Défense /*  
Maud Fée / Fred Drouet  
Crédit Illustrations : Titwane  
Mars 2023