

04 LE MOT DU PRÉSIDENT

06 2023, DES CHIFFRES TOUJOURS PLUS INQUIÉTANTS

07 À LA RENCONTRE DES PERSONNES FRAGILISÉES DE LA DÉFENSE

08 QUI SOMMES-NOUS ?

09 UNE IMPLANTATION AU CŒUR DE PARIS LA DÉFENSE

10 NOS MISSIONS

11 LE RÔLE PRÉPONDÉRANT DE L'ENGAGEMENT DES BÉNÉVOLES

12 QUI SONT LES ACCUEILLIS

13 LES SPECIFICITÉS LOCALES DE LA DÉFENSE

14 NOS PROPOSITIONS

15 EN QUELQUES CHIFFRES



MAIRIE

18 NOTRE MESURE D'IMPACT

18 L'ACCOMPAGEMENT SOCIAL

24 LES MARAUDES

25 LA BAGAGERIE

26 UNE ANALYSE DES PRATIQUES
EN CONTINU

27 LE RÉSEAU DE SOLIDARITÉ
LA DÉFENSE

28 LE DEUXIÈME ANNIVERSAIRE
DE LA SALLE À MANGER

30 NOTRE UTILITÉ SOCIALE

31 NOTRE GOUVERNANCE

32 NOS FINANCES

34 NOTRE VISION À 2 ANS

35 NOS REMERCIEMENTS /
NOS PARTENAIRES

LE MOT DU PRÉSIDENT



**FRANÇOIS-XAVIER
DEBROSSE,**

Président de l'Association

“ 2024 sera surtout l'occasion de fêter, avec les amis de l'association, les 25 ans de la Maison de l'Amitié. ”

Il y a 10 ans, La Maison de l'Amitié accueillait en moyenne 60 personnes par jour. Nous écrivions dans le rapport d'activité ces quelques lignes : « Respectant le principe d'une inconditionnalité de l'accueil à La Maison de l'Amitié, nous n'avons mis, pour l'instant, aucune restriction à l'accès aux services de l'association. [...] La fréquentation toujours plus importante de La Maison de l'Amitié rend plus difficile le travail d'accompagnement social des personnes ». En off, Luc Durouchoux, le directeur de l'époque, disait « c'est très très compliqué. Je ne sais pas comment nous allons faire si ça continue ».

10 ans plus tard, le nombre de passages a été multiplié par 4 et le nombre moyen de personnes accueillies par jour a été multiplié par 3 ! Pour mémoire, le nombre de jours d'ouverture a augmenté de 30% avec l'ouverture en août et les samedis. Il y a donc aujourd'hui en moyenne 182 personnes accueillies par jour.

Pour accompagner ces évolutions, nous avons multiplié le nombre de salariés par 2, trouvé des financements complémentaires (notre budget est ainsi passé de 250K€ à plus de 700 k€) et développé de nombreux services, différentes formes d'accompagnement auprès des accueillis et « tout simplement » multiplié les moments de convivialité, les occasions d'échange et de partage.

Deux chiffres cependant : le budget par jour et par personne accueillie a baissé, en 10 ans, de 40% et surtout la surface par jour et par personne est passée de 5,2m² à 1,6m² (notre local a une surface tout compris - buanderie, wc, stockage, bureaux - de 300m²) soit une baisse de près de 70% ! Je ne peux écrire ici ce que notre directeur, Antoine de Tilly, nous dit de la situation mais nous comptons plus que jamais sur les engagements de Paris La Défense afin de nous agrandir (en 2024) et d'emménager dans des nouveaux locaux (en 2026) pour enfin sortir la tête de l'eau. En parallèle, nous travaillons sur notre projet d'ouverture d'un accueil pour femmes sur le territoire de La Défense et essayons de répondre au mieux, avec l'ensemble des parties prenantes, aux nouvelles problématiques sociales du territoire. Le succès de la Salle à Manger, confirmé en 2023, nous conforte dans la conviction que des formes diverses de solidarité ont leur place à la Défense et répondent à la fois à un fort besoin des personnes de la rue et au souhait d'un grand nombre de salariés des tours, des habitants du quartier et des bénévoles de partager des moments précieux avec nos convives et accueillis.

2024 sera surtout l'occasion de fêter, avec les amis de l'association, les 25 ans de la Maison de l'Amitié et de nous rappeler les débuts, portés par Geneviève Gazeaux : un p'tit café quotidien joyeux et partagé entre salariés et personnes de la rue dans un petit local en sous-sol au pied de la tour Manhattan.



J'AIMERAIS REMERCIER CHALEUREUSEMENT :

- **Antoine de Tilly**, notre Directeur, **Hélène Borreill**, Responsable finances et développement, **Nicolas Baudrier**, Chef de service et **Stéphanie Taltasse** directrice d'exploitation de La Salle à Manger qui font un travail formidable avec leurs équipes,
- **Les bénévoles** pour leur implication,
- **Les salariés** pour leur engagement et leur confiance,
- **Les partenaires de La Maison de l'Amitié et de La Salle à Manger** qui nous soutiennent et nous permettent d'ouvrir tous les matins,
- **Les adhérents** pour leur fidélité et leur soutien,

LES CHIFFRES DE LA FRÉQUENTATION

L'ANNÉE 2023 RESTERA UNE ANNÉE DIFFICILE MAIS REMPLIE DE SATISFACTIONS MALGRÉ L'AMPLEUR DE LA MISSION QUI NOUS EST DÉVOLUE. UNE ANNÉE MARQUÉE PAR DES CHIFFRES TOUJOURS PLUS DÉPRIMANTS MAIS ÉGALEMENT ET SURTOUT PAR DES ÉQUIPES TOUJOURS AUSSI MOBILISÉES ET DÉTERMINÉES À RÉPONDRE AU MIEUX À TOUS NOS DÉFIS.

Nous avons, une fois de plus enregistré une augmentation de plus 20% de la fréquentation quotidienne qui se cumule à l'augmentation de l'année précédente qui se cumulait à celle de l'année précédente et ainsi de suite malheureusement. Plus que jamais, nous espérons, que face à de tels défis, l'Établissement Public de Paris La Défense prendra les décisions qui s'imposent et mettra à notre disposition des locaux capables de garantir un minimum de dignité aux personnes les plus précaires du territoire.

C'est donc toute une équipe de salariés, de bénévoles, de partenaires opérationnels ou financiers qui nous ont permis cette année encore de remplir notre mission dans les conditions qui sont les nôtres. Nous aurions encore beaucoup d'axes de progression à travailler collectivement, mais nos contraintes physiques actuelles nous condamnent pour l'instant au statu quo. Quel dommage quand nous voyons au quotidien les situations se dégrader.

Le besoin des accueillis pour les différents services de La Maison de l'Amitié a augmenté proportionnellement à la fréquentation comme le besoin d'accompagnement social alors que notre équipe est restée à effectif constant. L'accès à un travailleur social répond à un vrai besoin structurel des personnes souvent démunies et perdues dans leurs démarches. Il nous paraît primordial sur un territoire comme celui-ci, de pouvoir

proposer un lieu comme le nôtre, afin de donner aux plus fragiles d'entre nous la possibilité de se poser, de s'orienter, de se voir proposer un accompagnement social professionnel et bienveillant.

Un grand merci à tous les bénévoles pour leur soutien, leur mobilisation ainsi qu'à tous nos partenaires financiers et opérationnels, sans qui nous ne pourrions répondre à ces défis.

La fréquentation n'est et ne restera qu'un des multiples indicateurs du niveau d'activité de La Maison de l'Amitié. Plutôt qu'une approche quantitative, il nous paraît en effet essentiel de privilégier une approche qualitative pour chaque accueilli qui franchit notre porte.

Toutefois, nous ne pouvons ignorer l'explosion de la fréquentation et de la demande sociale cette année encore. En effet, le nombre de passages à La Maison de l'Amitié est passé de 45 000 à plus de 54 000 en 2023 ce qui représente un accroissement de la fréquentation annuelle de plus de 18%.

Il est à noter que cette augmentation concerne également le nombre total de personnes différentes passant de 1 990 à près de 2 359 personnes. Nous enregistrons depuis quelques années maintenant des chiffres sans précédent quant à la fréquentation de notre accueil. Cette explosion de la fréquentation met à rude épreuve nos équipes toujours plus sollicitées mais aussi nos locaux et notre matériel soumis à une utilisation intensive.

Vous trouverez tout au long de ce rapport, différents chiffres, différentes analyses, qui nous l'espérons, vous donneront une image complète et exhaustive de nos missions, des problématiques rencontrées et de la façon dont nous y répondons.



À LA RENCONTRE DES PERSONNES FRAGILISÉES DE LA DÉFENSE

ACTIVITÉS PRINCIPALES



Horaires du lundi au vendredi :

**8h - 12h30
et 14h - 16h**

Le samedi :

8h - 11h30

AXES DE DÉVELOPPEMENT 2024/2028

- Bénéficier de surfaces complémentaires pour faire face aux nouveaux besoins
- Garantir une relocalisation de notre accueil sur le territoire de La Défense.
- Améliorer la qualité de notre accueil et de notre travail social.
- Travailler à l'ouverture d'un lieu dédié aux femmes et se donner la possibilité d'obtenir un agrément de domiciliation.
- Accompagner La Salle à Manger dans son développement.

ORGANISATION

Les services proposés sont assurés par une équipe de neuf salariés et par 157 bénévoles. L'accompagnement social s'effectue depuis de nombreuses années en collaboration avec différents partenaires, publics ou privés.

QUI SOMMES NOUS ?

LA MAISON DE L'AMITIÉ EST NÉE À L'INITIATIVE D'UNE FEMME, GENEVIÈVE GAZEAU - AUJOURD'HUI PRÉSIDENTE D'HONNEUR DE L'ASSOCIATION - ET DE SALARIÉS D'ENTREPRISES DE LA DÉFENSE. L'ASSOCIATION VA À LA RENCONTRE DES PERSONNES ISOLÉES EN SITUATION DE GRANDE PRÉCARITÉ, QUI VIVENT OU PASSENT À LA DÉFENSE.

Souhaitant recréer du lien social, promouvoir et concrétiser la solidarité entre tous, l'association apporte un premier accueil inconditionnel aux personnes, en développant des relations entre les bénéficiaires, les bénévoles - salariés des entreprises riveraines et habitants - et les professionnels en proposant un accompagnement social global.

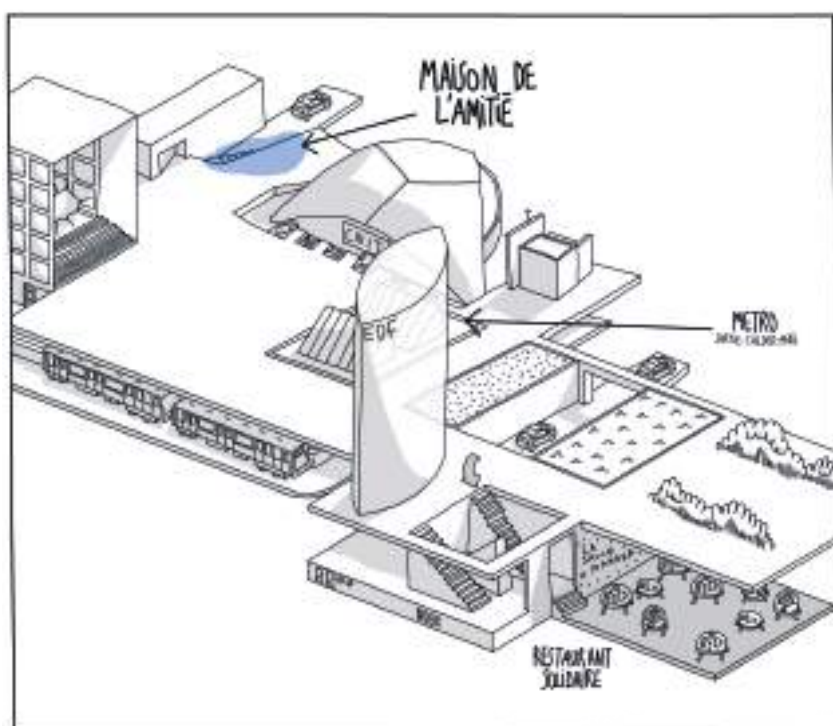
Cet accueil physique prend tout son sens quand on connaît le quotidien souvent terrifiant de certains dans les tunnels de La Défense. Quoi de mieux qu'un accueil et des bureaux pour se poser, discuter tranquillement et réfléchir sur son avenir en présence de bénévoles et de professionnels. Le projet de l'association s'efforce de prendre en considération toutes les dimensions de la personne. C'est pourquoi, au-delà de la rencontre avec les personnes de la rue et pour compléter les services de première dignité proposés (se restaurer, se vêtir, rester propre, chercher un hébergement), la Maison de l'Amitié développe des actions sanitaires, sociales, culturelles et existentielles.





UNE IMPLANTATION AU CŒUR DE PARIS LA DÉFENSE

UN LOCAL POUR L'ACCUEIL DE JOUR : 340 M², SITUÉ AU 4, PLACE CARPEAUX, PARIS LA DÉFENSE À PUTEAUX ET UN LOCAL POUR LA BAGAGERIE DE 45 M² À QUELQUES MÈTRES.



ADRESSE

4, place Carpeaux Paris
La Défense
92800 Puteaux

CRÉATION

Parution au journal officiel
du 16 janvier 1999,
Créée le 22 décembre 1998

OBJET

Promouvoir et concrétiser
la solidarité sur le site de
La Défense

SITE

www.lamaisondelamitie.fr



NOS MISSIONS

RENCONTRER

les personnes les plus isolées, les plus fragiles du territoire de La Défense.

GARANTIR

un premier accueil **inconditionnel bienveillant** et adapté pour les hommes comme pour les femmes.

RÉPONDRE

aux **besoins de première urgence** et s'en servir comme levier dans l'accompagnement social.

PROPOSER

un **accompagnement social global**.

RÉINTRODUIRE

les personnes dans le droit commun.

RÉPONDRE

aux **problématiques** sociales encore non traitées sur le site de La Défense.

PROPOSER ET ACCOMPAGNER

des missions de **bénévolat** sur le site de Paris La Défense.



LE RÔLE PRÉPONDÉRANT DE L'ENGAGEMENT DES BÉNÉVOLES

LES DIFFÉRENTES ACTIONS MENÉES AU SEIN DE LA MAISON DE L'AMITIÉ NE POURRAIENT VOIR LE JOUR SANS LA COLLABORATION BIENVEILLANTE DE SES SALARIÉS AVEC DE NOMBREUX BÉNÉVOLES.

Les bénévoles de différents profils, actifs, étudiants ou retraités, nouveaux ou anciens de l'association, tous motivés par des valeurs humanistes et bienveillantes envers les plus démunis participent historiquement à l'action et aux missions de notre association.

Depuis plusieurs années, nous assistons également à une très forte demande des salariés de La Défense qui, individuellement ou dans leur cadre professionnel, souhaitent s'impliquer davantage dans une mission sociale et sociétale. Chacun ayant conscience qu'individuellement ou à l'échelle de son entreprise, dans l'action coordonnée et organisée que peut offrir une association, son impact est démultiplié et répond à un vrai besoin.

Nous avons également pu mettre en place avec nos partenaires des missions de bénévolat accessibles via des plateformes d'inscription comme celle de Wenabi. Ces plateformes rendent nos propositions de bénévolat plus accessibles et facilitent l'engagement d'une population active du territoire de La Défense.

Les différentes activités de collectes de dons, de repas sont autant de moments partagés qui font la richesse de la Maison de l'Amitié et se sont multipliées cette année à notre grande joie.

Dans le cadre de partenariats, la Maison de l'Amitié accueille, dans une volonté de sensibilisation des nouvelles générations, de nombreux stagiaires et jeunes en mission de service civique. C'est ainsi que des étudiants de l'Essec, du Pôle Leonard de Vinci, du Centre Madeleine Daniélou, ou encore de La Maison des jeunes Talents effectuent des missions régulièrement chez nous.

QUI SONT LES ACCUEILLIS ?

LES PERSONNES ACCUEILLIES PAR LA MAISON DE L'AMITIÉ ONT CHACUNE LEUR HISTOIRE DE VIE QU'ELLES CHOISIRONT DE RÉVÉLER OU NON LE TEMPS DE LEUR VISITE À LA MAISON DE L'AMITIÉ.

Si l'on considère que chacun est unique, il n'en demeure pas moins que les trajectoires de vie rencontrées à La Maison de l'Amitié se font parfois, et même souvent, écho par leurs similitudes. La Défense est un territoire aux multiples visages, à l'image de ses exclus : jeunes, plus âgés, français ou étrangers venus chercher un avenir meilleur. Toutes les communautés se côtoient à La Maison de l'Amitié, pour créer un lien, se reposer et partager un moment. Nous constatons depuis plus de dix ans maintenant une très forte augmentation de notre fréquentation.

Lors de leur première venue à La Maison de l'Amitié, les personnes se présentent sur les conseils d'amis pour la plupart. Le bouche à oreille fonctionne particulièrement efficacement dans les groupes communautaires. Les structures dédiées aux personnes de la rue (centres d'hébergements, partenaires...) orientent également les personnes.

DES "ANCIENS"

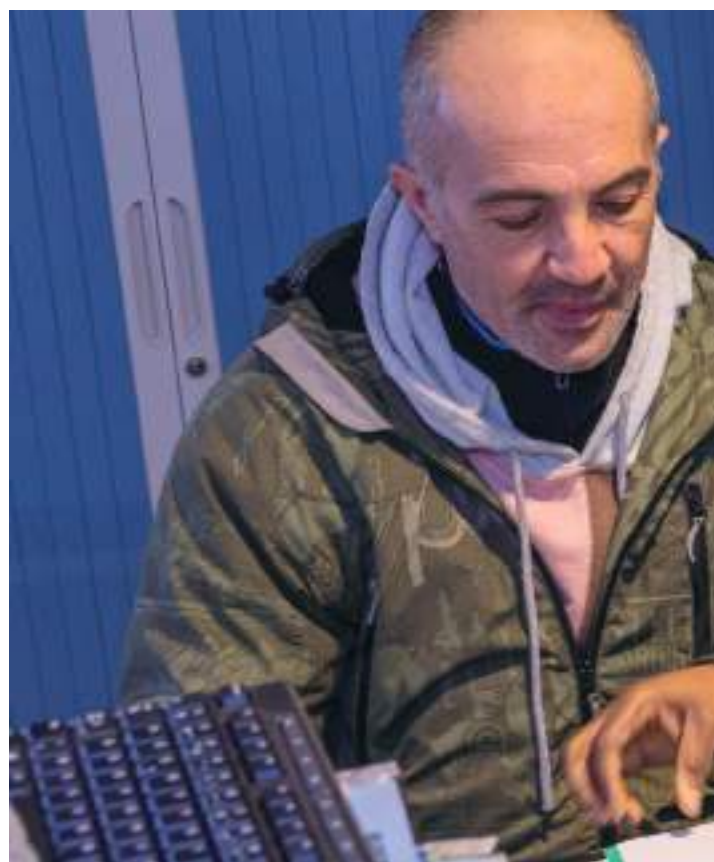
Ils vivaient et travaillaient généralement dans le département et ont perdu leur logement à la suite d'un « accident de parcours » : licenciement, divorce, problèmes de santé... Ils sont généralement dans la rue depuis plusieurs années. Plus ou moins fortement marginalisés, certains d'entre eux ont développé ou aggravé des maladies psychiques ou des addictions.

DES TRAVAILLEURS ÉTRANGERS

Originaires principalement d'Europe Centrale et de l'Est ou du Maghreb, souvent isolés, ils ont émigré pour des raisons économiques. Certains ont d'abord vécu dans d'autres pays (Angleterre, Allemagne, Belgique...). Ils travaillent souvent dans le bâtiment, généralement sans être déclarés.

DES JEUNES MAJEURS EN ERRANCE

La Défense était pour eux un repère où ils avaient déjà pris l'habitude de « squatter ». Quelques-uns sont arrivés à La Défense après avoir quitté leur pays d'origine. (Etude Fors, Paris La Défense.)





LES SPÉCIFICITÉS LOCALES DE LA DÉFENSE

LA PRÉSENCE DE PERSONNES EN ERRANCE OU SANS DOMICILE FIXE À LA DÉFENSE EST EXPLIQUÉE PAR UNE CONJONCTION DE FACTEURS :

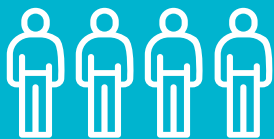
- La nature labyrinthique des espaces, qui en font un lieu aux multiples possibilités d'hébergement abrité (notamment en cas de grand froid ou au contraire de fortes chaleurs) et potentiellement/relativement sécurisé ;
- La desserte importante en transports en commun, qui fait de La Défense un point nodal attractif à partir duquel les personnes SDF peuvent « rayonner » et accéder facilement à différents équipements et dispositifs d'aide sociale : l'errance y est en quelque sorte facilitée ; l'ouverture en 2024 de la nouvelle gare RER devrait faire croître la fréquentation du quartier ;
- L'imaginaire autour de la « réussite sociale et financière » qui est fortement associé au quartier d'affaires de La Défense ;
- L'ancrage territorial fort pour de nombreuses personnes en errance, qui sont originaires des communes limitrophes et donc attachées au territoire de La Défense ;
- Les ressources matérielles associées au site : possibilités de glanage des invendus produits par les espaces de restauration rapide et le supermarché Auchan par exemple) ;
- La fonction symbolique de certains sites et notamment des espaces commerciaux, lieux de rencontre et de sociabilité qui permettent aux personnes SDF y séjournant de recréer un sentiment d'appartenance au monde social et à ses conventions ;
- La proximité avec le CHAPSA (Centre d'Hébergement et d'Assistance aux personnes sans abri) situé à Nanterre l'un des plus gros d'Ile de France qui propose un accueil à la nuitée.

NOS PROPOSITIONS

ACCUEIL ET RENCONTRES

- un accueil de jour de 8 h à 16 h
- un accompagnement social
- des petits-déjeuners
- des douches et des toilettes (espace hygiène)
- un vestiaire
- une laverie
- une distribution de collations
- une bagagerie
- un accès internet
- un point de recharge de téléphone
- des maraudes
- un abri de nuit en période hivernale sur activation par la préfecture
- des ateliers de français 4 fois par semaine
- des ateliers de dynamisation 1 fois par semaine
- des sorties / séjours
- des permanences de professionnels de santé 4 fois par semaine

2023 EN QUELQUES CHIFFRES



182
PERSONNES
PAR JOUR EN MOYENNE
(+20 % / 2022)



54 579
PASSAGES
DANS L'ANNÉE
(+18 % / 2022)



2 359
PERSONNES
DIFFÉRENTES
(+19 % / 2022)



11,4 %
DE FEMMES

40 ans
DE MOYENNE D'ÂGE DES
PERSONNES ACCUEILLIES



719 000 €
DE BUDGET
ANNUEL
DE DÉPENSES



35 %
DE FINANCEMENT
PRIVÉ
(dont 13 % provenant
d'entreprises implantées sur
le territoire de La Défense)



688
PERSONNES ONT
BÉNÉFICIÉ D'UN
ACCOMPAGNEMENT
SOCIAL



5 305
ENTRETIENS
SOCIAUX ONT ÉTÉ
RÉALISÉS
26 SORTIES DE RUE



89
PERSONNES ONT
PU BÉNÉFICIER DE
NOTRE BAGAGERIE
AVEC 3 259 PASSAGES



1 432
MACHINES DE
LINGE LAVÉ
(+24 % / 2022)



114 000
CAFÉS ONT ÉTÉ
DISTRIBUÉS

10 656 h
DE BÉNÉVOLAT RÉALISÉES
(+ 18 % VS 2022)



157
BÉNÉVOLES ACTIFS
(+8 % / 2022)

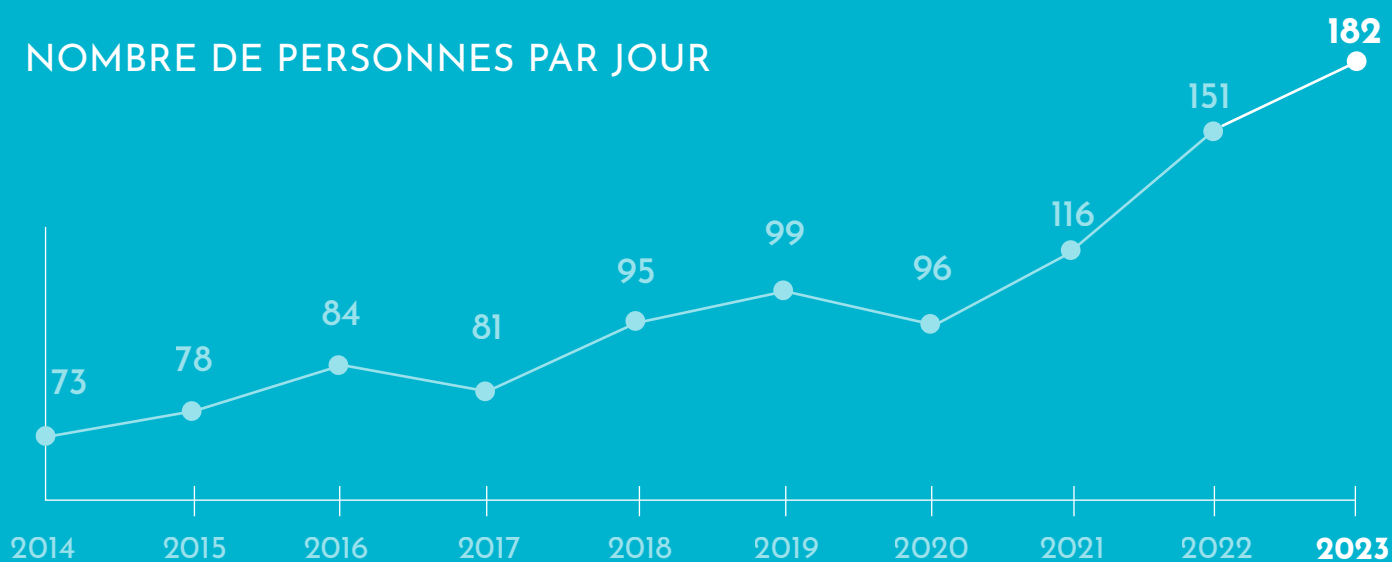
300
JOURS
D'OUVERTURE



NOMBRE DE PERSONNES DIFFÉRENTES ACCUEILLIES



NOMBRE DE PERSONNES PAR JOUR



NOMBRE DE PASSAGES PAR MOIS

	Janv-23	Févr-23	Mars-23	Avr-23	Mai-23	Juin-23	Juil-23	Aoû-23	Sept-23	Oct-23	Nov-23	Déc-23	Total
2022	3 188	3 311	4 018	3 446	3 853	3 837	3 419	4 238	4 338	4 451	3 992	4 106	46 197
2023	3 989	4 330	4 756	3 788	4 392	4 620	4 344	4 715	4 968	5 116	4 946	4 655	54 619

RÉPARTITION PAR ÂGE

2023	0-17	18-19	20-29	30-39	40-49	50-59	60-69	70-79	80+
%	0,60 %	1,90 %	19,60 %	25,80 %	23,00 %	14,10 %	7,30 %	1,70 %	0,20 %

NOUS AVONS PU GARANTIR LES OUVERTURES LES SAMEDIS MATINS ET AINSI L'ACCÈS À LA MAISON DE L'AMITIÉ SIX JOURS SUR SEPT.

Cette année encore, nous nous sommes organisés pour garantir une ouverture tout le mois d'août ce qui n'avait jamais été le cas avant 2021. Cette ouverture a été très bien accueillie par les bénéficiaires dans la mesure où de nombreuses structures ferment à cette période. La forte

augmentation de la fréquentation le samedi matin nous oblige à renforcer notre équipe salariée. 2024 verra l'arrivée d'une nouvelle personne pour, entre autres, pérenniser cette ouverture du samedi matin.

Nous souhaitons grâce à cela améliorer notre capacité à réorienter les personnes de passage de la manière la plus ajustée possible, mais aussi être plus disponibles dans nos propositions d'accompagnement social global.



NOTRE MESURE D'IMPACT

Il est aujourd'hui primordial de pouvoir rendre compte de nos activités et de notre impact social, que ce soit pour nos financeurs, nos équipes, nos bénévoles mais surtout afin de nous améliorer dans nos missions.

Nous nous appuyons pour cela sur des indicateurs qui sont à la fois quantitatifs et qualitatifs et nous travaillons pour les adapter encore afin de valoriser comme il se doit le travail effectué par tous au sein de La Maison de l'Amitié. C'est pour cela également que nous avons lancé une étude sur l'utilité sociale de La Maison de l'Amitié en 2021 sur le territoire de La Défense menée par FORS-Recherche sociale, un organisme indépendant spécialisé dans ce type d'étude. L'étude finalisée est disponible en téléchargement sur notre site internet.



L'ACCOMPAGNEMENT SOCIAL

LA MAISON DE L'AMITIÉ EST AVANT TOUT UN LIEU DE RENCONTRE ET DE CRÉATION DE LIEN SOCIAL, OÙ, EN PLUS DES RÉPONSES CONCRÈTES APPORTÉES AUX PROBLÉMATIQUES SOCIALES OU ADMINISTRATIVES, DES LIENS SE CRÉENT ENTRE PERSONNES BÉNÉFICIAIRES, BÉNÉVOLES, SALARIÉS ET DIFFÉRENTS INTERVENANTS.

Le lien créé lors de ces rencontres à la Maison de l'Amitié permet de changer de regard sur la précarité et de redonner une certaine estime de soi aux personnes accueillies.

Il est à signaler que 85 % des personnes en situation de grande précarité ou à la rue disent ressentir le mépris des passants (études BVA/Emmaüs) dans d'autres circonstances.

Face à l'augmentation et aux besoins grandissants en accompagnement social, La Maison de l'Amitié a choisi de structurer son travail autour de deux axes :

- L'accompagnement individuel,
- Les actions collectives, dont les ateliers de dynamisation et les séjours éducatifs.

Ces modalités d'accompagnement sont complémentaires et permettent l'accompagnement global d'un public vulnérable et aux difficultés d'insertion multiples. Pour pouvoir se donner les moyens de ses ambitions, le service social de La Maison de l'Amitié s'est renforcé et professionnalisé.

En 2023, nous avons pu bénéficier d'une équipe de professionnelles au complet et de nombreux bénévoles et partenaires pour nous aider dans nos missions. C'est ainsi que nous avons pu faire face à une augmentation sans précédent du nombre de passages dans notre maison. Cette augmentation terrible s'est fait ressentir sur toutes nos activités et a généré beaucoup de besoins en accompagnement social.

C'est ainsi que l'équipe socio-éducative a réalisé l'accueil, l'accompagnement et l'orientation de 688 personnes différentes, dont 98 femmes. Le profil des personnes accompagnées varie : personnes ayant connu un parcours migratoire, victimes d'un accident de la vie, travailleurs sans toit, ou encore souffrant de problèmes de santé faisant obstacles à une insertion.



Plus de 5 305 entretiens sociaux ont été réalisés par nos intervenants professionnels qualifiés et ont permis à ces 688 personnes de pouvoir bénéficier de ces services alors qu'elles en sont généralement très éloignées.

19% de ces entretiens ont concerné une demande de soutien alimentaire (orientation vers La Salle à Manger), 15 % des problématiques de santé et 11% des demandes liées à l'hébergement et / ou au logement.

Les motifs les plus fréquents d'une demande d'accompagnement socio-éducatif sont les démarches administratives, l'accès à la domiciliation ou son maintien, l'hébergement / le logement, la santé.

Dans le cadre des suivis sociaux dépassant les 5 entretiens par an, les motifs des démarches concernent principalement la santé, l'hébergement et les demandes de domiciliation. La moitié de ces accompagnements nécessite l'intervention de partenaires privilégiés.

Toutes ces activités sont aujourd'hui mieux coordonnées, mieux pilotées et analysées afin de bien corrélérer l'accompagnement social et les autres actions contribuant à l'amélioration des conditions de vie des accueillis telles que l'accès au vestiaire, l'aide aux démarches administratives.



Notre accompagnement social et le suivi de notre accueil de jour bénéficient du système de gestion informatique ADILEOS permettant de professionnaliser et de rendre compte de nos différentes actions. Le service social de La Maison de l'Amitié est en perpétuel mouvement et réflexion pour améliorer ses pratiques tout en étant toujours plus attentif aux besoins des personnes accompagnées. La fragilité du public accueilli à l'accueil de jour nous a poussés à repenser le fonctionnement du service social afin de garantir une prise en charge globale, au rythme des personnes et d'être au plus près de leurs besoins.

Les salariés de La Maison de l'Amitié ont effectué de nombreuses visites dans des structures similaires ou complémentaires dans le cadre d'une veille sociale permanente. Ainsi, suite aux observations recueillies lors de l'étude réalisée par Fors auprès des accueillis et des partenaires La Maison de l'Amitié a augmenté son nombre de jours d'ouverture annuel de 234 à 300 en proposant une ouverture le samedi matin ainsi qu'un maintien de l'activité au mois d'août.

Pour les accueillis, la question de la domiciliation est essentielle car elle conditionne toutes les autres démarches administratives. En France, il est nécessaire d'avoir une adresse pour prétendre à l'ouverture des droits. L'équipe socio-éducative oriente régulièrement les accueillis pour ce type de démarches. Dans une volonté de faire remonter ces besoins et ces constats l'équipe de direction a participé aux réunions organisées par la DRIHL⁽¹⁾ sur le nouveau schéma départemental de la domiciliation.

L'intervention sociale auprès des femmes reste toujours un point de vigilance. Elles sont sous-représentées par rapport aux hommes et plus en errance. Le lien social est plus fragile. Certaines d'entre elles fréquentent des structures dédiées aux femmes exclusivement à Paris. Face à ces problématiques observées, l'association réfléchit aux moyens qu'elle pourrait mettre en œuvre pour y répondre.

Cette année 2023, a été marquée par le décès sur le territoire de La Défense de deux personnes fréquentant notre accueil. La Maison de l'Amitié a fait le choix d'accompagner ces instants difficiles en organisant et/ou se mettant en lien avec les familles pour organiser les funérailles de ces personnes. Depuis 5 ans, La Maison de l'Amitié est adhérente au collectif « Les morts de la rue » qui communique sur la mortalité accrue des personnes à la rue, travaille à la dignité des funérailles et accompagne les proches en deuil.

(1) Direction Régionale et Interdépartementale de l'Hébergement et du Logement





Les actions collectives sont complémentaires de l'accompagnement individuel et participent à une évaluation plus juste des capacités et de l'autonomie des personnes. Dans ce cadre, les personnes accueillies prennent confiance en elles et le lien de confiance avec les travailleuses sociales est renforcé. Le climat général bienveillant, auquel les bénévoles contribuent également, est bénéfique pour l'accompagnement individuel. Au-delà des réponses que nous pouvons apporter à leurs demandes, les personnes accueillies notent la qualité de l'accueil et de l'écoute de La Maison de l'Amitié. Plusieurs dispositions ont été mises en place à cette fin :

Les travailleurs sociaux se réunissent tous les 15 jours pour partager sur l'accompagnement social et avoir un temps de veille sociale.

L'équipe socio-éducative a poursuivi un travail de construction des ateliers de dynamisation du jeudi après-midi.

Le fonctionnement a été repensé en modifiant les horaires de début d'activité et en proposant une réunion de préparation aux inscrits la veille afin de co-construire les ateliers ensemble. L'équipe a également sollicité des partenaires dans différents domaines afin de diversifier les propositions d'activités.

AINSI PLUSIEURS THÉMATIQUES ONT ÉTÉ PROPOSÉES :

- Accès à la culture : visites de musée, projections de films et débats,
- Sport : balade, foot,
- Bien-être : socio-esthétique, art thérapie
- Savoir-faire : ateliers cuisine, arts plastiques.

La Maison de l'Amitié La Défense propose des aides financières aux personnes bénéficiant d'un accompagnement social.

Cette aide est établie en fonction de la situation de la personne, sous forme de prêt, remboursable ou non. Les personnes accompagnées peuvent en bénéficier et acquitter des frais directement liés à leurs démarches (timbres fiscaux, frais de dossiers, photos d'identité...).

En 2023, plusieurs aides financières ont été accordées afin de faciliter les démarches et les projets des personnes accompagnées.

La mobilité est une préoccupation importante et nécessaire pour les personnes accompagnées par La Maison de l'Amitié. L'Île de France est une région très bien dotée en transports en commun et l'accès à la Défense est facilité. L'accueil de jour ne proposant pas de domiciliation, les personnes accompagnées par le service socio-éducatif doivent se déplacer pour leurs démarches et leur courrier. Il arrive également qu'une personne bénéficie de titres de transport pour aller se faire soigner ou aller à un rendez-vous d'admission en centre d'hébergement. En individuel, les travailleuses sociales proposent un accompagnement pour l'obtention de la carte Solidarité Transport mais il faut avoir une source de revenus pour payer le montant restant après réduction. L'équipe socio-éducative a repéré des difficultés à effectuer certaines démarches en l'absence de titre de transport. Nous avons donc décidé de financer en fonction de l'évaluation des professionnels, des tickets de métro et RER afin de faciliter ces démarches. De la même façon, dans le cadre d'un accompagnement, La Maison de l'Amitié a financé des expertises médicales pour une demande de mise sous protection de majeurs. Ce soutien très spécifique est primordial et permet aux personnes de débloquer des situations souvent très délicates et douloureuses.



LES SÉJOURS ÉDUCATIFS

OUTRE LE FAIT DE PROPOSER UN TEMPS « HORS » DU QUOTIDIEN DE LA RUE, LES SÉJOURS ÉDUCATIFS SONT AVANT TOUT UN TEMPS DE TRAVAIL ENTRE L'ÉQUIPE DE SERVICE SOCIAL ET LES PERSONNES ACCUEILLIES. EN EFFET, AVANT CHAQUE SÉJOUR, DES ENTRETIENS INDIVIDUELS SONT ORGANISÉS AVEC CHAQUE PARTICIPANT AFIN DE DÉFINIR AVEC LUI SES PROPRES OBJECTIFS DE TRAVAIL. IL EN EST DE MÊME POUR L'ÉQUIPE SOCIALE QUI ÉLABORE POUR CHAQUE SÉJOUR UN PROJET ÉDUCATIF EN FONCTION DU GROUPE QU'ELLE A CONSTITUÉ.

Ce temps peut permettre notamment d'effectuer une évaluation plus fine des compétences des personnes, de leur autonomie et ainsi d'évaluer les types d'hébergement qui pourraient leur convenir. Il permet également d'identifier les différents freins à l'accompagnement qui peuvent exister mais surtout de créer ou de renforcer le lien entre l'équipe et les accueillis, lien essentiel à l'accompagnement social.

Lors de ces séjours, la Maison de l'Amitié a fait le choix éducatif d'accompagner les personnes dans la réduction des risques et des dommages (RdRD) associés à la consommation d'alcool. Le but est alors d'échanger autour des consommations d'alcool afin que celle-ci ne soit pas un tabou dans l'accompagnement social. Les consommations sont alors accompagnées par les professionnelles qui

échantent avec les personnes en amont, pendant et après le séjour. L'objectif n'étant pas la recherche absolue d'une abstinence de la personne mais la prise de conscience de sa consommation réelle, de pouvoir la verbaliser sans se sentir jugée et de faire en sorte que celle-ci ne soit plus un obstacle aux projets.

En 2023, deux séjours de cinq jours ont été réalisés. Le premier s'est déroulé à Picherande, en Auvergne. Au cours de ce séjour, les participants ont pu découvrir l'histoire des volcans d'Auvergne, visiter une exploitation agricole fabriquant du fromage et effectuer de grandes randonnées. Le second, s'est passé à Meaux. Lors de celui-ci : promenades dans les champs, activités sportives, accrobranche, visite de la ferme, descente du canal de l'Ourcq en canoë et tour du monde de la cuisine.



Auvergne - 2023



Bretagne - 2023

L'ACCÈS AUX SOINS

Soutenue par le dispositif de la Coopérative d'Acteurs (regroupement de plusieurs associations qui interviennent sur le territoire de la Défense), La Maison de l'Amitié a développé une intervention sur la thématique de la santé. Une infirmière diplômée d'Etat et une psychologue d'une l'Équipe Mobile Psychiatrie Précarité ainsi qu'une éducatrice spécialisée d'un Centre de Soins, d'Accompagnement et de Prévention en Addictologie viennent deux demi-journées par semaine sur le temps de l'accueil de jour, à la rencontre des accueillis. Une réunion hebdomadaire de ces partenaires avec l'équipe (socio-éducative) de La Maison de l'Amitié vient compléter leur intervention. L'objectif est de faire le point sur les personnes rencontrées par chacun, de les orienter le cas échéant et d'adapter l'accompagnement aux besoins repérés, notamment en termes de santé mentale ou d'addictologie.

Ce dispositif de santé s'est désormais enrichi d'une podologue pédicure diplômé, qui intervient une fois tous les quinze jours. Ce nouveau service a un coût pour la Maison de l'Amitié, mais il répond à un réel besoin et nous observons au quotidien ses bienfaits directs et indirects.

Nous comptabilisons en 2023, 175 interventions dans le domaine de la santé pour 92 bénéficiaires distincts. Cette nouvelle proposition a été très bien accueillie par nos bénéficiaires et nous constatons déjà l'impact très positif de cette nouvelle dimension de notre dispositif.

Un médecin bénévole intervient également une demi-journée par semaine, sur le mode de consultations médicales, à la demande des accueillis. Une référente santé, qui a été nommée parmi les travailleuses sociales de La Maison de l'Amitié, est garante, entre autres, du lien entre l'équipe sociale et le médecin, afin qu'une continuité de la prise en charge puisse avoir lieu. L'idée est de favoriser une intervention commune et complémentaire, en équipe pluridisciplinaire. De plus, cette référente santé a en charge la mise en place et le suivi d'actions de dépistage et de sensibilisation montées avec des partenaires spécialisés dans les problématiques de santé. Ainsi, des interventions de sensibilisation d'un médecin du DAC 92 (Dispositif d'Appui et de Coordination) sont venues compléter la prévention pratiquée au sein de La Maison de l'Amitié, sur différentes thématiques, telles que l'hygiène, les dents, la vaccination, etc. De même, un partenariat avec l'association AIDES a été mis en place afin de proposer des journées de sensibilisation et de dépistage du VIH et de l'hépatite. À la suite d'une première action d'examen hépatique par Fibroscan réalisée par l'association GAIA, un partenariat pérenne a été mis en place en 2022. La Maison de l'Amitié propose ainsi une offre de soins la plus exhaustive possible, en lien avec le service, social qui œuvre en parallèle pour le maintien et/ou l'ouverture de droits santé.

LES MARAUDES

Débutées fin 2017, nos maraudes dites « à mains nues » (sans apport matériel) nous permettent d'aller à la rencontre des personnes les plus isolées de La Défense qui, pour diverses raisons, ne viennent pas nous voir. Effectuées à des horaires fixes avec des équipes formées de travailleurs sociaux et de bénévoles, ces maraudes hebdomadaires complètent notre mission. Ainsi, deux maraudes par semaine sont organisées par La Maison de l'Amitié les mardis et vendredis de 12H00 à 13H00. 11% des personnes rencontrées dans ce cadre sont ensuite venues pour la première fois à La Maison de l'Amitié. Les maraudes ont permis 235 rencontres à raison de 5 personnes rencontrées en moyenne par tournée. Plus de la moitié des personnes rencontrées ne fréquentent pas d'accueil. Ces chiffres montrent la contribution des maraudes au maintien d'une socialisation des personnes à la rue dans le quartier. Une référente maraude a été nommée parmi les travailleuses sociales de La Maison de l'Amitié afin de les coordonner, mais également d'être l'interlocutrice privilégiée des différents partenaires. En effet, dans le cadre d'une coopérative d'acteurs La Maison de l'Amitié participe aux réunions de coordination des maraudes pour le territoire de La Défense en lien avec le Samu Social, l'Ordre de Malte, l'ASD (Association du Site de La Défense) et Sida Paroles, le Caarud (Centre d'Accueil et d'Accompagnement à la Réduction des risques pour Usagers de Drogues).

En plus d'une nécessaire coordination, cette coopérative d'acteurs permet de réaliser des actions communes à La Défense. La Maison de l'Amitié participe, en tant qu'acteur social spécialiste du territoire à La Nuit de La Solidarité

qui vise, une fois par an, à dénombrer les personnes sans solution d'hébergement.

EXEMPLE DES BIENFAITS DE NOS MARAUDES :

Depuis 2019, une personne est rencontrée dans le cadre de nos maraudes. Pendant les premiers mois, grâce à la patience et la persévérance des maraudeurs, un lien de confiance a été créé. Cela a permis à Monsieur de venir franchir la porte de la MDA et de bénéficier de services tels que la douche et le vestiaire. Au niveau du service social, il y a eu un début de lien et nous continuons de le mobiliser pour qu'il devienne acteur de son insertion sociale et professionnelle. Aujourd'hui, les maraudeurs travaillent avec lui l'orientation et l'accompagnement vers le restaurant solidaire La Salle à Manger de la Défense. Créer les liens de confiance en vue de faciliter l'orientation vers La Maison de l'Amitié reste le grand défi de chaque rencontre faite en maraude.

“ Je suis arrivé ici j'étais agressif, ils sont venus me voir, ils m'ont parlé calmement, ils m'ont donné de la force. Ils ne m'ont pas parlé comme à un idiot. Tout seul ça aurait été dur.”

Homme, 28 ans,
fréquente la MDA depuis 3,5 ans



LA BAGAGERIE



À la suite de l'étude FORS Recherche Sociale en 2017, il est ressorti un besoin important d'aider les personnes de la rue à avoir un endroit pour déposer leurs affaires ; c'est un service absent dans le quartier de la Défense. En effet, les personnes sans domicile fixe sont souvent encombrées de bagages et cela complique leur situation (vols à répétition, troubles musculo-squelettiques, stigmatisation sociale, difficultés à trouver du travail, barrières pour entrer dans des lieux publics) et leur accompagnement social.

Le projet de bagagerie a donc été lancé en 2018 afin de répondre aux besoins de déposer ses affaires en lieu sûr et d'être moins chargé. Il aura fallu plus d'un an pour concevoir le projet, rechercher des fonds, trouver un local, effectuer des travaux et donner un coup de peinture. La bagagerie, se situant dans un local annexe, dédié, à quelques pas de l'association, a ainsi été inaugurée en juin 2020. Le service bagagerie comporte 60 casiers disposés dans deux salles communicantes. Il est également possible de s'y changer dans une cabine d'essayage sommaire et de repasser son linge.

La bagagerie n'est pas une consigne mais un lieu où les bénéficiaires disposent d'un casier nominatif pour des périodes de 3 mois renouvelables. Pour obtenir un casier, les accueillis doivent répondre à deux critères : avoir un suivi social et fréquenter régulièrement l'accueil de jour. Ainsi, lorsqu'une personne souhaite obtenir un casier, elle en fait la demande à l'accueil qui l'enregistrera sur le logiciel Adiléos. La personne sera par la suite rencontrée par la travailleuse sociale référente de la bagagerie. Celle-ci fera alors une évaluation de la situation afin de savoir si elle correspond aux critères d'attribution notamment sur l'aspect social. Si la personne a un suivi social extérieur à l'accueil de jour, la référente se met alors en lien avec le travailleur social qui accompagne la personne afin qu'elle puisse effectuer un courrier d'orientation.

Ce courrier sera demandé pour chaque renouvellement. Une fois qu'un casier est disponible et que le profil correspond, la responsable de la bagagerie s'entretient alors avec la personne accueillie pour lire et signer le règlement ainsi que la feuille d'inscription et le bail.

En plus de ce schéma « classique », la bagagerie possède deux casiers d'urgence. Ces casiers permettent à des personnes, connues de l'accueil de jour ou orientées par des partenaires, rencontrant une situation urgente temporaire (délogement de squat, hospitalisation...) de bénéficier d'un casier sur un temps court.

Chaque jour, deux bénévoles ou salariés assurent la permanence et notent chaque demande d'accès à un casier. Ces données sont retranscrites sur le logiciel Adiléos pour permettre un meilleur suivi de ce service.

La bagagerie est ouverte tous les jours du lundi au vendredi de 8h à 9h et le vendredi de 14h50 à 15h50.

Nous avons pu en 2023 y réaliser de gros travaux de rénovation : peinture du sol au plafond, éclairage et isolation. Nous avons également changé l'intégralité des casiers afin qu'ils répondent au mieux aux besoins des bénéficiaires et à nos différentes contraintes organisationnelles.

“ Pour moi il n'y a rien à améliorer à la Maison de l'Amitié, c'est à nous d'améliorer notre quotidien, eux font ce qu'il faut. Il y a des assistantes sociales, le petit déjeuner, le café, la douche, la bagagerie ça nous permet de garder nos papiers, le vestiaire une fois toutes les semaines.”

Homme, 32 ans, fréquente la MDA depuis 8 ans

UNE ANALYSE DES PRATIQUES EN CONTINU

DANS SON FONCTIONNEMENT ORDINAIRE LA MAISON DE L'AMITIÉ S'APPUIE SUR 5 TYPES DE RÉUNIONS.

- 1 Une réunion d'équipe hebdomadaire** qui fait le point sur la semaine écoulée et les projets à mettre en place.
- 2 Des réunions spécifiques** tous les quinze jours pour l'accompagnement social et la gestion de la salle.
- 3 Un Conseil de Vie Sociale (CVS)**, mensuel qui donne la parole aux personnes qui fréquentent l'association et permet d'avoir un temps d'échange entre l'équipe salariée et les accueillis.
- 4 Un temps de débriefing** organisé tous les jours de 12H30 à 13H00. Ce moment permet un échange entre l'ensemble des intervenants (bénévoles, salariés, stagiaires...) de la matinée afin de transmettre les informations d'effectuer une relecture des éventuelles situations ou évènements complexes qui ont pu se présenter.
- 5 Des Groupes d'Analyse des Pratiques** organisés pour les salariés comme pour les bénévoles (GAP). Il s'agit de rencontres mensuelles pour les salariés et trimestrielles pour les bénévoles, animées par une intervenante extérieure spécialisée afin de relire ensemble des moments de vie partagés sur le temps d'accueil qui ont pu faire question, interroger, mettre mal à l'aise ou en difficulté.

DEUX SÉMINAIRES D'ÉQUIPE PAR AN SONT ÉGALEMENT MIS EN PLACE.

Cette année, nous avons pu travailler et remettre à jour notre projet de service au regard des moments structurants de l'association depuis sa création et des nouvelles problématiques que nous accueillons au quotidien.

Nous avons également redéfini les conditions d'accueil des matinées du samedi compte tenu de l'augmentation de leur fréquentation et de notre organisation interne. Le recrutement d'une nouvelle salariée nous permettra en 2024 d'assurer plus sereinement ces nouveaux horaires d'ouverture le week-end.

Nous avons réévalué notre protocole « violence » et le DUERP (Document Unique d'Évaluation des Risques Professionnels) afin que l'équipe travaille dans les meilleures conditions.

Nous avons malheureusement enregistré 23 évènements indésirables au sein de notre accueil de jour. L'équipe bénéficie de formations autour des problématiques de sécurité et des premiers secours afin de mieux appréhender ce type de situations.

Des temps plus ludiques pour la cohésion d'équipe ont également profité à l'équipe.

“ C'est grâce à X. (travailleuse sociale de la MDA) que j'ai trouvé un logement : elle a fait une demande SIAO et au bout d'un an j'ai eu une chambre dans un foyer Adoma à Gennevilliers. Là ça fait 9 mois que j'y suis. La Maison de l'Amitié m'a beaucoup aidé. Maintenant j'aide pour donner le café, aider les bénévoles...”

Homme, 33 ans, fréquente la MDA depuis 4 ans

“ Il y a un réel point d'appui et d'accueil à la Défense, c'est le seul à cet endroit et c'est important pour les personnes. Ça permet d'aller à la rencontre des personnes, dans un territoire qui paraît assez austère, business, où le contact humain peut être difficile, c'est important de l'avoir dans ce territoire.”

Partenaire

LE RÉSEAU DE SOLIDARITÉ LA DÉFENSE

Consciente du nécessaire développement du tissu associatif sur le territoire de Paris La Défense, La Maison de l'Amitié cherche à inviter d'autres associations partageant ses valeurs à venir s'intéresser à La Défense. Le travail collectif en partenariat avec ces associations, nous permet de rendre nos actions plus pertinentes, efficaces et justes grâce à leurs compétences, missions et approches complémentaires. Nous avons donc initié dès 2018, avec le soutien financier de

La Fondation Sainte Geneviève, la création de ce nouveau réseau : le Réseau Solidarité La Défense dont font partie La Cloche, Entourage, Le Chaînon Manquant, l'Association du site de La Défense et La Maison de l'Amitié. L'objectif étant d'être plus visible, de nous développer et de nous déployer en concertation et en bonne intelligence les uns avec les autres.



DEUXIÈME ANNIVERSAIRE DE LA SALLE À MANGER

UN LOCAL DE 200 M², EN SOUS-SOL DE LA TOUR EDF, PROPRIÉTÉ DU DIOCÈSE DE NANTERRE, A PERMIS D'IMAGINER CE PROJET DE RESTAURATION À QUATRE FACETTES :

- Un restaurant proposant aux personnes accueillies, entres autres, par La Maison de l'Amitié de bénéficier d'un déjeuner chaud et équilibré du lundi au vendredi,
- Un lieu de mixité sociale ouvert aux salariés, étudiants et habitants de La Défense désireux de partager un moment de convivialité avec des personnes en précarité,
- Une solution anti-gaspillage alimentaire grâce à une carte élaborée à partir d'invendus de restaurants et de supermarchés,
- Un outil d'insertion professionnelle via l'emploi de personnes en difficultés socioprofessionnelles, et leur formation par une équipe professionnelle, épaulée par des bénévoles.

Le 15 novembre 2023, Le restaurant solidaire, atelier chantier d'insertion, La Salle à Manger a soufflé sa deuxième bougie. Initié grâce à La Maison de l'Amitié ce restaurant est aujourd'hui ancré durablement sur le site de La Défense et répond de façon très pertinente à de multiples problématiques sociales du territoire.

Un grand merci à tous les partenaires de La Salle à Manger pour nous avoir permis de rendre possible ce merveilleux projet. Après les complications liées au Covid, La Salle à Manger a pu ouvrir fin 2021. Ce premier restaurant solidaire de La Défense dispose de 55 couverts et reste ouvert à tous.

Sur orientation de l'équipe de la La Maison de l'Amitié ou d'un partenaire de La Salle à Manger des personnes peuvent bénéficier d'un tarif réduit (1 €). Nous sommes très satisfaits des premiers résultats, ce restaurant école anti gaspi propose également 7 postes pour des personnes en insertion. Ce modèle innovant semble déjà porter ses fruits. Ce projet a nécessité la création d'une association spécifique bénéficiant d'une filiation très particulière avec La Maison de l'Amitié avec qui elle partage des liens de gouvernance.





NOTRE UTILITÉ SOCIALE

S'INSCRIVANT DANS LE CADRE DÉFINI PAR LA CIRCULAIRE AHI « ACCUEIL, HÉBERGEMENT, INSERTION » L'IDENTITÉ ET L'UTILITÉ SOCIALE DE LA MAISON DE L'AMITIÉ REPOSENT SUR 3 PILIERS QUI SONT AU FONDEMENT DE SA RAISON D'ÊTRE :

Comme son nom l'indique, notre accueil de jour est considéré (par les accueillis, par l'équipe, par les partenaires) comme une véritable maison, un lieu protecteur et sécurisant, accueillant sans conditions les personnes à la rue et/ou isolées socialement. Les personnes y ont accès à une palette de services de base « sans contrepartie » quand d'autres structures peinent à proposer plus d'un ou deux services. Elles y bénéficient d'un cadre d'accueil bienveillant et de propositions d'activités leur permettant de développer leur sociabilité et de rencontrer d'autres personnes dont l'équipe et les bénévoles. A cet égard, La Maison de l'Amitié constitue un point d'ancrage et de repère : « La Maison de l'Amitié n'est pas comme les accueils de jour à Paris, c'est différent, c'est une autre ambiance, plus positive. Certaines personnes disent qu'elles ne veulent pas parler de La Maison de l'Amitié à d'autres de peur qu'il y ait trop de monde ou qu'elles dérangent le fonctionnement de La Maison de l'Amitié » nous dit un partenaire.

Un cadre d'intervention respectueux des personnes et vecteur d'épanouissement au fil de son histoire, la Maison de l'Amitié a su faire évoluer et structurer son cadre d'intervention grâce à la constitution d'une équipe aux compétences plurielles et complémentaires (travailleurs sociaux, maîtresse de maison, bénévoles, services civiques).

Cette mixité de compétences est au service des usagers qui eux-mêmes sont invités à participer et prendre des initiatives. En outre, la professionnalisation de la Maison de l'Amitié a permis, au-delà de l'accueil et de l'orientation, de proposer un accompagnement global et personnalisé.

“ Pour nous c'est important de ne pas être uniquement dans l'accueil mais aussi dans l'accompagnement, pouvoir aller vers plus d'accès au logement, à l'emploi.”

Un salarié de la MDA

Un sas ouvert sur son environnement, La Maison de l'Amitié n'est pas une structure figée et isolée. Son action se situe dans un environnement spécifique avec lequel elle interagit : un réseau d'acteurs sociaux et d'entreprises. En première ligne, La Maison de l'Amitié joue également un rôle de veille et d'alerte face à des phénomènes ou des besoins émergents : sa fonction d'accueil et d'approche vers les invisibles (via les maraudes notamment) peut contribuer à mettre en lumière ces personnes, leurs parcours, leur présenter les structures et les offres qui existent sur le territoire.

NOS 4 DIMENSIONS

- la **dimension sociale** axée sur l'impact en termes d'accès aux droits et de parcours d'insertion des usagers ;
- la **dimension d'épanouissement** mesurée en termes de bien être, de renforcement des capacités d'agir et de lutte contre l'isolement des usagers mais aussi plus largement des équipes impliquées auprès d'eux ;
- la **dimension territoriale** axée sur le rôle et le positionnement de La Maison de l'Amitié dans l'environnement partenarial, associatif et économique de la Défense ;
- la **dimension politique et/ou sociétale** par sa contribution à la lutte contre les représentations et pour la promotion de de solidarité, mais aussi pour le développement de l'engagement citoyen des bénévoles et des usagers.

NOTRE GOUVERNANCE

CONSEIL D'ADMINISTRATION

CONSEIL D'ADMINISTRATION

Président : Francois-Xavier DEBROSSE
(Directeur Général Adjoint -
Pickup Logistics & Pickup Drive)

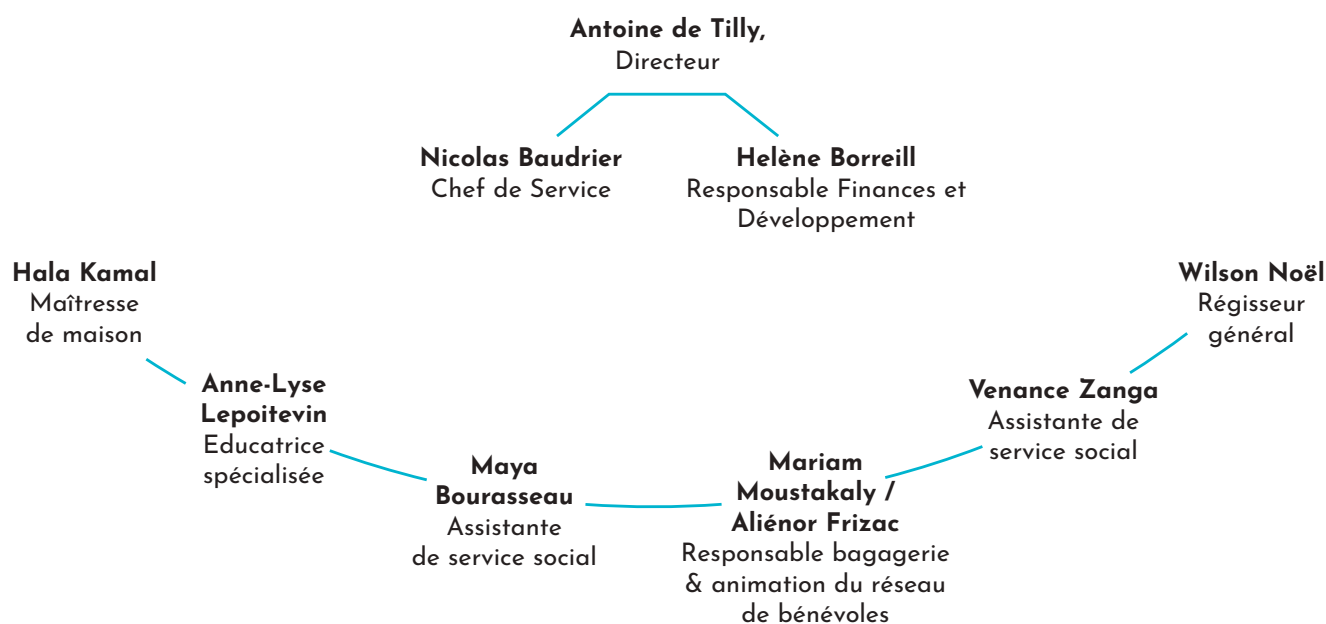
Trésorier : Bernard HAU
(Directeur Général - Selencia)

Secrétaire : Livier VENIN (Retraité)

ADMINISTRATEURS :

- Amaury de la BOUILLERIE (Associé - RSM)
- Jean-Philippe BROWAEYS (Retraité)
- Mylène DEWEIRDER (Retraîtée)
- Guénola VIALLE (Chargée de projet Répit - Paliped)
- Agnès RULLIER (Fondatrice et Dirigeante -
Mangeons l'Arc en ciel)
- Pierre SADER (Associé - Gérant - Rothschild & Co)
- Christian VIGNALOU (Retraité)
- Gontran de VILLELE (Responsable Telecom chez Macsf)

ORGANIGRAMME



NOS FINANCES

Les comptes de La Maison de l'Amitié sont certifiés par un commissaire aux comptes et approuvés lors de notre Assemblée générale.

Nos charges s'élèvent à 743 k€, soit une augmentation de près de 10% par rapport à 2022.

Nos charges brutes d'exploitation⁽¹⁾ progressent de 17%, soit 2 points de plus que ce qui était prévu au budget. Le premier poste reste le personnel (70% des charges brutes d'exploitation) ce qui reflète notre parti pris d'un travail social professionnel et notre volonté de nous doter d'une fonction administrative et financière solide. Nos achats constituent toujours notre deuxième poste de dépenses (10% des charges brutes d'exploitation). Ils progressent en valeur de 12%, c'est-à-dire moins vite que l'ensemble des charges brutes d'exploitation, malgré un contexte de hausses de la fréquentation et des prix. La maîtrise de ce poste s'explique d'une part par la faible augmentation de notre facture d'électricité, grâce au « bouclier tarifaire ». D'autre part, l'investissement dans des machines et l'adaptation des processus ont permis l'abandon des serviettes de toilette et des gobelets jetables, ce qui

représente une importante économie, réalisée sans aucune dégradation du niveau de service voire en l'améliorant. Les services extérieurs⁽²⁾ représenteraient une charge stable, si nos frais de copieur n'avaient pas augmenté de façon anormale. Un contentieux a été ouvert à ce sujet. Les autres services extérieurs⁽³⁾ sont parfaitement stables par rapport à 2022.

Le montant total des dotations aux amortissements, provisions et engagements est en baisse de 40%, principalement du fait d'une définition plus stricte des accords de subventions à enregistrer en comptabilité.

Nos produits progressent (+10,5%), légèrement plus que nos charges pour s'établir à près de 770 k€, ce qui permet de dégager un excédent équivalent à 3% du total de nos charges soit un résultat de 26 k€.

La hausse des subventions publiques est limitée à 4%, ce qui fait baisser leur part dans notre financement. Cette moindre proportion est compensée par une progression des soutiens privés, mais également par un montant exceptionnel de dons de particuliers. Ceux-ci s'élèvent cette année à 8% de nos produits grâce à la générosité d'un grand donateur.

EMPLOIS ET RESSOURCES DE L'ANNÉE 2023 (EN MILLIERS D'EUROS)

	2023	2022
Achats	70	62
Services extérieurs	78	32
Autres services extérieurs	43	43
Impôts, taxes	14	11
Charges de personnel	478	438
Autres charges de gestion courante	-	-
Charges exceptionnelles	6	1
Dotations aux amortissements, provisions et engagements à réaliser sur don	53	89
Impôts sur les bénéfices	1	-
RÉSULTAT	26	19
TOTAL CHARGES	770	697

	2023	2022
Mise à dispo. de personnel facturée	35	25
Subventions d'exploitation publiques	476	456
Subventions d'exploitation privées	81	60
Dons entreprises	55	40
Dons particuliers, cotisations	60	20
Produits divers de gestion courante	-	-
Produits financiers	5	-
Produits exceptionnels et quote-part de subvention d'investissement ⁽⁴⁾	33	25
Reprises d'engagement à réaliser sur don	26	69
Transferts de charges	1	3
TOTAL PRODUITS	770	697

(1) Charges de l'exercice hors charges exceptionnelles et dotations aux amortissements, provisions et engagements.

(2) Locations, entretien et réparations, primes d'assurances, documentation.

(3) Honoraires, relations publiques, déplacements et missions, frais postaux et télécom, services bancaires, adhésions à collectifs d'associations.

(4) Quote-part des subventions d'investissement virées au compte de résultat au rythme des amortissements.

Notre bilan progresse de 2% pour s'établir à près de 730 k€. La Maison de l'Amitié a investi cette année plus de 36 k€ pour améliorer la qualité de son accueil : rénovation complète de la bagagerie y compris des nouveaux casiers, maintien et augmentation de notre capacité de production d'eau chaude sanitaire, installation d'un lave-vaisselle, remplacement des chauffages pour l'accueil en extérieur, remplacement de la centrale d'alarme incendie, achat d'un défibrillateur. Nos créances correspondent d'une part à une avance de trésorerie consentie à La Salle à Manger, La Défense lors de ses premiers exercices et qui sera régularisée

en 2024. D'autre part à des subventions comptabilisées restant à appeler. Ces dernières sont en diminution du fait de l'adoption d'une définition plus stricte des accords de subvention à enregistrer en comptabilité. Notre trésorerie est en augmentation de 10% par rapport à 2022. Le report à nouveau du résultat 2022 ainsi que l'obtention de subventions pour tous les nouveaux investissements 2023 ont permis d'augmenter nos fonds associatifs de 6%. Enfin, nos dettes sont principalement liées au décalage entre le calcul des cotisations sociales et impôts et leur paiement.

BILAN AU 31 DÉCEMBRE 2023 (EN MILLIERS D'EUROS)

	Net 2023	Net 2022		Net 2023	Net 2022
Immobilisations	204	202	Fonds associatifs	591	557
Créances	107	129	Provisions & Fonds Dédiés	43	66
Charges constatées d'avance	14	13			
Trésorerie	406	370	Dettes Court terme	96	91
Total ACTIF	730	714	Total PASSIF	730	714

NOTRE FINANCEMENT 2023 :

719 k€⁽⁵⁾ Part de financement privé⁽⁶⁾ : 35%



(5) Charges de l'exercice hors charges exceptionnelles et dotations aux amortissements, provisions et engagements + acquisitions d'immobilisations, arrondies au millier d'euros.

(6) Financements privés institutionnels, dons de particuliers et cotisations, exprimés en pourcentage des fonds enregistrés en comptabilité en 2023 (produits d'exploitation + nouvelles subventions d'investissement enregistrées en 2023).

NOTRE VISION À 2 ANS

Poursuivre la réflexion sur les services à proposer au sein de l'association, en lien avec les personnes accueillies et avec nos partenaires ;

- Trouver et exploiter de nouveaux locaux pour désengorger notre accueil dans l'attente de notre relocalisation
- Profiter du déménagement de l'association dans de nouveaux locaux pour mieux ajuster nos propositions d'accueil et d'accompagnement social ;
- Ouvrir un accueil dédié aux femmes isolées
- Proposer une solution autour des problématiques de domiciliation des personnes que nous accueillons
- Consolider la mise en place d'indicateurs pour rendre compte, le mieux possible, de notre activité, de nos missions, de notre impact social.



NOS REMERCIEMENTS

La Maison de l'Amitié mène aujourd'hui son action avec le soutien financier de l'État, en l'occurrence la Direction Régionale et Interdépartementale de l'Hébergement et du Logement (DRIHL), de la DRIEETS (Direction Régionale et Interdépartementale de l'Economie, de l'Emploi, du Travail et des Solidarités) et de l'ARS (Agence Régionale de Santé). Nous sommes également soutenus par la Région. La DRIHL des Hauts-de-Seine accompagne notre association depuis une

dizaine d'années, notamment notre action sur les parcours vers l'hébergement. Depuis la fin 2015, l'établissement public de gestion du quartier de La Défense Paris La Défense, nous alloue une aide financière qui s'ajoute à la mise à disposition à titre gracieux de nos locaux.

Nous souhaitons également remercier tous nos autres partenaires qui nous soutiennent au quotidien.

NOS PARTENAIRES

PARTENAIRES FINANCIERS



AIDES EN NATURE



PARTENAIRES OPÉRATIONNELS





4, place Carpeaux
Paris La Défense
92800 Puteaux
www.lamaisondelamitie.fr
01 49 06 02 87

Publication : *La Maison de l'Amitié*, La Défense
Crédits photos : *La Maison de l'Amitié La Défense / Bernard / Frédéric Drouet*
Crédit illustration : Titwane
Mars 2024