

**ANNIVERSAIRE**

**25 ANS**



**TOUT CHANGEMENT EST DIFFICILE  
AU DÉBUT, COMPLIQUÉ AU MILIEU  
ET MAGNIFIQUE À LA FIN**

# SOMMAIRE



**À LA RUE IL NE FAUT PAS RESTER SEUL, C'EST POUR ÇA QUE JE VIENS ICI.”**





# LE MOT DU PRÉSIDENT



## PIERRE SADER

Président de La Maison de l'Amitié  
et de La Salle à Manger



*Puissions-nous  
poursuivre  
son œuvre  
avec la même  
humanité  
et la même  
audace.”*

Chers amis,  
chers bénévoles, partenaires, salariés et soutiens de La Maison de l'Amitié  
et de La Salle à Manger

L'année 2024 a été marquée par un événement majeur : en septembre  
dernier, nous avons célébré ensemble les 25 ans de La Maison de l'Amitié.  
Ce formidable temps fort nous a permis de prendre du recul sur le chemin  
parcouru et de mesurer l'impact de nos actions au service des personnes  
en grande précarité que nous accueillons.

### HOMMAGE À GENEVIÈVE GAZEAU, FONDATRICE DE LA MAISON DE L'AMITIÉ

Cet anniversaire a été l'occasion de se remémorer l'origine de notre  
association, qui doit son existence à la vision et à l'engagement exceptionnel  
de Geneviève Gazeau.

Lorsqu'elle a fondé La Maison de l'Amitié, son intuition était simple et  
puissante : offrir un accueil inconditionnel à ceux que la société ignore  
ou rejette, en leur tendant une main fraternelle, sans les juger. Avec peu  
de moyens mais une détermination sans faille, elle a créé un lieu où la  
rencontre et la fraternité sont devenues possibles, sur un territoire pourtant  
tourné vers la vie des affaires.

Son esprit continue d'habiter et d'inspirer La Maison de l'Amitié. Puissions-  
nous poursuivre son œuvre avec la même humanité et la même audace.

### 2024 À LA MAISON DE L'AMITIÉ, UNE ANNÉE DE DÉFIS ET D'ENGAGEMENT

Après 25 ans d'existence, La Maison de l'Amitié n'a jamais été autant  
sollicitée. La fréquentation a triplé en dix ans, dépassant désormais les plus  
de 200 personnes par jour. Cela témoigne à la fois de l'aggravation de la  
précarité et du rôle central que joue notre association sur le territoire de La  
Défense.

Face à ces défis, l'engagement de nos bénévoles et salariés a été  
exemplaire. L'accueil est resté chaleureux et digne, malgré des locaux de  
plus en plus exigus et une pression croissante sur nos services.

### 2024 À LA SALLE À MANGER, UNE ANNÉE DE STABILISATION

2024 a aussi été une année clé pour la Salle à Manger, notre restaurant  
solidaire et chantier d'insertion. Trois ans après son lancement, il a trouvé sa  
place dans le paysage social et économique du territoire.

Cette année, nous avons franchi plusieurs étapes importantes :

- Une fréquentation en hausse, avec un nombre croissant de repas servis  
chaque jour (17 000 repas ; + 16%/2023).
- Le respect de notre objectif de mixité sociale, avec l'accueil à part égale  
de clients et de personnes accueillies.
- Des parcours d'insertion réussis avec 100% de sorties dynamiques vers  
l'emploi durable.
- Le renforcement des liens avec les entreprises locales, qui s'impliquent  
de plus en plus à travers du bénévolat, du mécénat ou des partenariats  
alimentaires.

Là encore, ces avancées n'ont été possibles que grâce à l'implication d'une  
formidable équipe, engagée et dévouée.



## NOS AMBITIONS POUR 2025

En 2025, nous poursuivrons nos efforts pour atteindre nos objectifs prioritaires et relever les défis qui s'annoncent :

### 1. L'agrandissement et l'amélioration de nos locaux

Les espaces que nous occupons actuellement ne nous permettent plus d'accomplir notre mission dans des conditions satisfaisantes. Nous avons besoin d'un lieu plus grand, plus adapté, plus accueillant. Notre priorité sera donc de préparer toutes les étapes nécessaires à notre installation dans de nouveaux locaux à horizon 2026, en concertation avec nos partenaires institutionnels (au premier rang desquels Paris La Défense) et privés.

### 2. Le renforcement de l'accompagnement social

Au-delà des services de première "nécessité" que nous fournissons déjà, les personnes que nous accueillons ont besoin d'un accompagnement renforcé :

- Accès aux soins et aux droits, avec des partenariats médicaux et sociaux élargis.
- Soutien psychologique face à des situations de plus en plus complexes (santé mentale, isolement, addictions).

- Aide au retour à l'emploi, en lien avec les entreprises locales et les dispositifs d'insertion (service de domiciliation...).

### 3. L'ouverture d'un espace dédié aux femmes

Le nombre de femmes accueillies à La Maison de l'Amitié est en augmentation (+17%). Nous souhaitons créer un espace sécurisé et bienveillant, où elles pourront bénéficier d'un accueil spécifique et d'un accompagnement adapté à leurs besoins.

### 4. Le renforcement des liens avec les entreprises du territoire

Nous voulons multiplier les opportunités de mécénat, de bénévolat et de partenariats avec les acteurs économiques de La Défense. Plusieurs entreprises sont prêtes à s'engager davantage, à nous de structurer et développer ces collaborations pour renforcer notre impact.

## UN IMMENSE MERCI À FRANÇOIS-XAVIER DEBROSSE

Avant de conclure, je tiens à exprimer ma plus profonde et chaleureuse gratitude à François-Xavier Debrosse, qui a présidé avec beaucoup de talent et de cœur La Maison de l'Amitié pendant neuf années.

Sous son impulsion, notre association s'est beaucoup professionnalisée, a su se structurer, élargir son action et renforcer son ancrage à La Défense. Son engagement sans faille a notamment permis la création et le succès de La Salle à Manger, qui incarne aujourd'hui pleinement notre ambition d'allier insertion et solidarité.

François-Xavier, au nom de tous les bénévoles, salariés et partenaires, et surtout au nom de toutes les personnes accueillies, qui sont la raison d'être de notre engagement collectif, un immense merci pour ces années d'investissement.\*



**Face aux défis qui nous attendent, nous resterons pleinement mobilisés et déterminés, pour faire de 2025 une année de solidarité et d'espérance !**

## J'AIMERAIS REMERCIER CHALEUREUSEMENT :

- **Antoine de Tilly**, notre Directeur, **Hélène Borreill**, Responsable finances et développement, **Nicolas Baudrier**, Chef de service de La Maison de l'Amitié et **Stéphanie Taltasse** directrice d'exploitation de La Salle à Manger qui font un travail formidable avec leurs équipes,
- **Les adhérents** pour leur fidélité et leur soutien,
- **Les bénévoles** pour leur implication,
- **Les salariés** pour leur engagement et leur confiance,
- **Les partenaires de La Maison de l'Amitié et de La Salle à Manger** qui nous soutiennent et nous permettent d'ouvrir tous les jours.

# BON ANNIVERSAIRE !

**Les 25 ans de La Maison de l'Amitié : Un quart de siècle d'engagement au cœur de La Défense.**

En 2024, La Maison de l'Amitié a célébré ses **25 ans d'engagement** aux côtés des personnes en situation de précarité à La Défense. Une grande soirée a été organisée pour marquer cet **anniversaire exceptionnel et rendre hommage à Geneviève Gazeau la fondatrice de La Maison de l'Amitié qui nous a quittés en juillet 2024**. Réunissant partenaires, bénévoles, salariés et bénéficiaires dans un moment de convivialité et de reconnaissance, cet événement fut un vrai moment de partage comme nous les aimons.

Depuis sa création, La Maison de l'Amitié œuvre sans relâche pour accompagner, soutenir et recréer du lien

social avec les personnes les plus fragiles. Cette soirée fut l'occasion de **rendre hommage à tous ceux qui ont contribué à faire de cet espace un lieu essentiel**, un véritable refuge pour celles et ceux qui en ont besoin.

## REMERCIER ET FÉDÉRER

Cet événement a permis de **remercier chaleureusement les partenaires opérationnels et financiers**, sans qui cette aventure humaine ne serait pas possible. Grâce à leur engagement, La Maison de l'Amitié a pu développer ses actions : accueil de jour, accompagnement social, bagagerie, séjours éducatifs, maraudes et dispositifs de santé. Leur soutien est essentiel pour continuer à innover et répondre aux défis qui se présentent.





## RAPPELER L'UTILITÉ SOCIALE PRIMORDIALE DE LA MAISON DE L'AMITIÉ

En plein cœur du quartier d'affaires, La Maison de l'Amitié joue un rôle **indispensable** en proposant des services et un accompagnement adaptés aux besoins des personnes sans domicile. Cette soirée a été l'occasion de rappeler que **la précarité existe aussi à La Défense** et que la solidarité doit rester une priorité.

À travers des témoignages émouvants, des rétrospectives sur les actions menées et des perspectives d'avenir, cette célébration a renforcé la conviction que **chaque action compte** et que La Maison de l'Amitié continuera, avec le soutien de tous, à être un acteur clé de l'inclusion sociale.

Cet anniversaire nous a également donné l'occasion d'organiser un grand déjeuner avec les personnes que nous accueillons, de faire une belle exposition retraçant les moments forts de l'association, de retrouver tous les anciens bénévoles et de remercier encore Francois-Xavier Debrosse pour toutes ses années de présidence de La Maison de l'Amitié. Francois-Xavier reste heureusement parmi nous en continuant de siéger dans notre Conseil d'Administration. Bref, ce fut l'occasion de vivre ou de revivre de beaux moments.

## VERS L'AVENIR

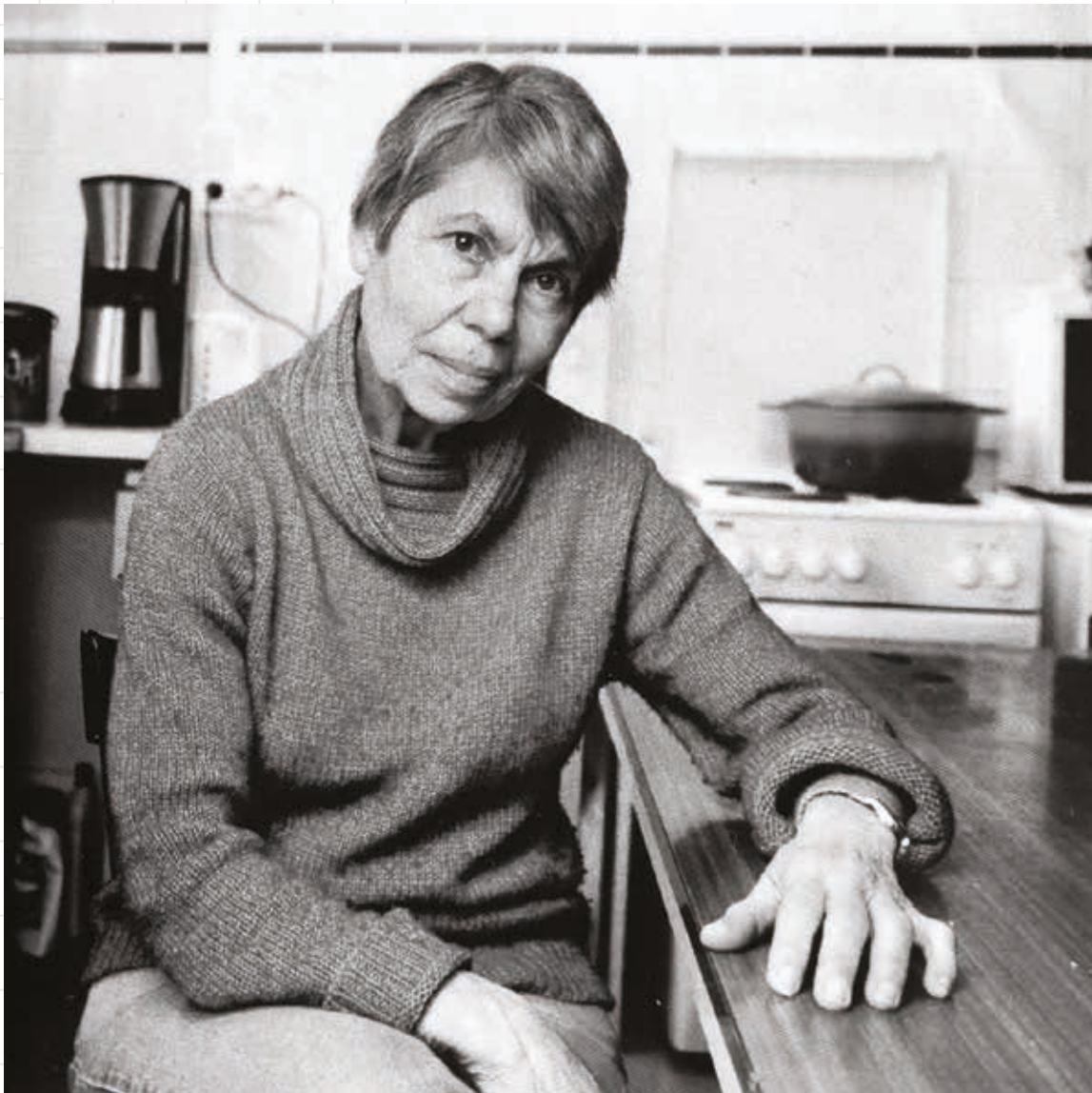
Forte de ces **25 années d'engagement**, La Maison de l'Amitié regarde vers l'avenir avec **détermination et espoir**. De nouveaux projets, de nouvelles collaborations et toujours la même volonté : **offrir un accueil inconditionnel et un accompagnement de qualité** aux personnes les plus vulnérables.

Merci à tous ceux qui, depuis un quart de siècle, font vivre l'esprit de La Maison de l'Amitié.



# GENEVIÈVE GAZEAU

UN ENGAGEMENT HUMANITAIRE  
HORS DU COMMUN.





## **Fondatrice de La Maison de l'Amitié il y a 25 ans, Geneviève Gazeau (1941 - 2024) nous a quittés cette année, nous tenions à lui rendre hommage.**

Née en Tunisie et ayant grandi au Sénégal, Geneviève Gazeau a été sensibilisée très tôt à la précarité et à la souffrance humaine. Son père, employé dans la Marine et engagé par la Compagnie des Services Hydrauliques de l'État, l'emmenait régulièrement en brousse, où elle découvrit les réalités de la pauvreté.

Arrivée à Paris en 1970, elle s'engage dès les années 1970 dans l'action sociale, notamment avec l'association Aide Universitaire, effectuant des maraudes nocturnes aux côtés d'étudiants, d'ingénieurs et de médecins pour mieux comprendre et faire connaître le monde de la rue. Dans les années 1980, elle rejoint Aux Captifs la Libération, où elle reçoit une formation pour accompagner les personnes sans abri vers une possible réinsertion.

Son engagement ne s'arrête pas aux frontières de la France. Dans les années 1980, avant la chute du rideau de fer, elle effectue de nombreux voyages en Pologne pour apporter vêtements, nourriture et matériel de première nécessité. Elle traverse régulièrement l'Allemagne de l'Est, affrontant les contrôles et la confiscation de ses cargaisons aux frontières. Pendant la guerre civile au Liban, elle organise l'acheminement de médicaments et de vivres via Chypre, bravant les dangers pour apporter son aide. Lors d'un de ces voyages, elle accueille chez elle deux adolescents libanais, Tony et Charbel, leur permettant de poursuivre leurs études en France.

Dans les années 1990, la guerre en Bosnie-Herzégovine la pousse à agir une fois de plus. Elle organise de nombreux convois humanitaires, passant par des zones minées et affrontant de graves dangers. En 1993, elle échappe de justesse à l'explosion du pont de Mostar, se retrouvant bloquée plusieurs jours sur place. Après la guerre, elle continue à soutenir la reconstruction en fournissant du matériel pour aider les populations à retrouver une activité économique.

Son engagement se poursuit en France avec des initiatives de proximité. En 1995, elle participe à la création des P'tits Cafés, lieux d'accueil matinaux pour les personnes de la rue. L'année suivante, elle ouvre un P'tit Café à La Défense, jetant un pont entre le monde des affaires et celui de la grande précarité. En 1998, elle fonde La Maison de l'Amitié, unique accueil de jour du quartier. En 2003, elle contribue à l'ouverture d'un abri de nuit en complément des services proposés.

Toujours animée par le désir d'aider, elle s'investit dans de nombreuses autres initiatives : la bagagerie pour sans-abri avec l'association Onze Mille Potes, des missions humanitaires au Burkina Faso avec Astre, des maraudes avec la Croix-Rouge et des actions en partenariat avec diverses associations de quartier.

Sa détermination et son engagement sans faille lui valent des distinctions honorifiques, notamment en Pologne. Elle est nommée Chevalier de l'Ordre du Mérite, et bien que la Légion d'Honneur ait été envisagée, la maladie est venue interrompre son parcours.

En 2009, les premiers signes de perte de mémoire apparaissent. Malgré la maladie, Geneviève reste entourée de nombreux amis fidèles, un juste retour des choses après une vie entière consacrée aux autres.

Discrète mais inébranlable, elle laisse derrière elle un héritage immense, empreint de courage, de solidarité et d'humanité.

un bel hommage lui a été rendu lors de la soirée d'anniversaire des 25 ans de La Maison de l'Amitié. Son beau portrait est aujourd'hui sur les murs de notre accueil.

**Geneviève Gazeau est aujourd'hui Présidente d'honneur de La Maison de l'Amitié.**

# LES CHIFFRES DE LA FRÉQUENTATION

**L'année 2024 restera une année éprouvante, mais également source de nombreuses satisfactions, malgré l'ampleur croissante de notre mission. Elle a été marquée par des chiffres toujours plus préoccupants, mais aussi par l'engagement inébranlable de nos équipes, toujours mobilisées et déterminées à relever chaque défi.**

Nous avons constaté une nouvelle hausse de 17 % de la fréquentation quotidienne, s'ajoutant aux augmentations successives des années précédentes. Face à cette pression constante, nous espérons que l'Établissement Public de Paris La Défense et toutes les parties prenantes du territoire continueront à nous soutenir et prendront les mesures nécessaires pour mettre à notre disposition de nouveaux locaux garantissant un minimum de dignité aux plus démunis du territoire.

Grâce à la mobilisation de nos salariés, bénévoles et partenaires financiers et opérationnels, nous avons pu accomplir notre mission dans un cadre toujours aussi contraint. Malgré les nombreux axes de progression que nous pourrions explorer, nos limites actuelles nous empêchent d'évoluer comme nous le souhaiterions. C'est un constat regrettable, d'autant plus face à la dégradation continue des situations que nous accompagnons chaque jour.

La demande pour nos services a crû proportionnellement à l'augmentation de la fréquentation, notamment en matière d'accompagnement social, alors que nos effectifs restent constants. L'accès à un travailleur social est une nécessité pour des personnes souvent perdues dans leurs démarches administratives. Il nous semble crucial, sur un territoire comme celui-ci, d'offrir un espace où les plus fragiles puissent se poser, s'orienter et bénéficier d'un accompagnement social bienveillant et professionnel.

Un immense merci à tous les bénévoles pour leur engagement, ainsi qu'à nos partenaires financiers et opérationnels sans qui nous ne pourrions mener à bien notre mission. La fréquentation, bien qu'un indicateur important, ne reflète qu'une partie de notre action. Plus qu'une approche quantitative, nous privilégions une approche qualitative pour chaque personne accueillie. Toutefois, nous ne pouvons ignorer la flambée des besoins : en 2024, nous sommes passés de 54 000 à plus de 63 000 passages, soit une hausse de plus de 16 %, avec un nombre total de bénéficiaires passant de 2359 à 2 557.

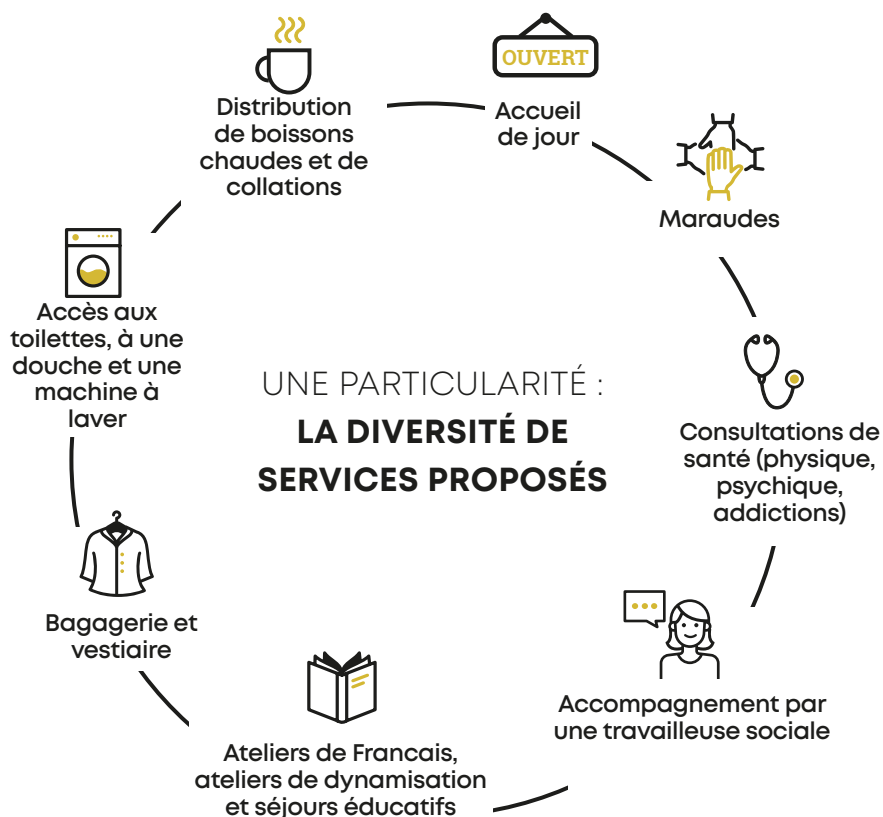
Cette augmentation continue met nos équipes, nos locaux et nos ressources matérielles à rude épreuve. Pourtant, notre détermination reste intacte face à ces défis grandissants.





# À LA RENCONTRE DES PERSONNES FRAGILISÉES DE LA DÉFENSE

## ACTIVITÉS PRINCIPALES



**Horaires**  
**du lundi au vendredi :**  
8h – 12h30  
et 14h – 16h  
**Le samedi :**  
8h15 – 11h30

## AXES DE DÉVELOPPEMENT 2025/2030

- Bénéficier de surfaces complémentaires pour faire face aux nouveaux besoins
- Garantir une relocalisation de notre accueil sur le territoire de La Défense.
- Améliorer la qualité de notre accueil et de notre travail social.
- Travailler à l'ouverture d'un lieu dédié aux femmes et se donner la possibilité d'obtenir un agrément de domiciliation.
- Accompagner La Salle à Manger dans son développement.
- Etablir le nouveau projet d'établissement

## ORGANISATION

Les services proposés sont assurés par une équipe de onze salariés et par 268 bénévoles. L'accompagnement social s'effectue depuis de nombreuses années en collaboration avec différents partenaires, publics ou privés.



# QUI SOMMES NOUS ?

**La Maison de l'Amitié est née de l'initiative de Geneviève Gazeau – aujourd'hui présidente d'honneur de l'association (1941-2024) et de salariés d'entreprises de La Défense. Elle va à la rencontre des personnes isolées en situation de grande précarité, vivant ou transitant sur ce territoire.**

Portée par des valeurs de solidarité et de lien social, l'association offre un accueil inconditionnel à ces personnes et favorise les échanges entre bénéficiaires, bénévoles – qu'ils soient salariés des entreprises avoisinantes ou habitants – et professionnels, en proposant un accompagnement social global.

Cet accueil physique prend toute son importance face aux conditions de vie souvent effroyables dans les tunnels de La Défense. Offrir un lieu où chacun peut se poser, échanger et réfléchir à son avenir en présence de bénévoles et de travailleurs sociaux est une nécessité. Le projet de l'association repose sur une prise en compte globale de la personne.

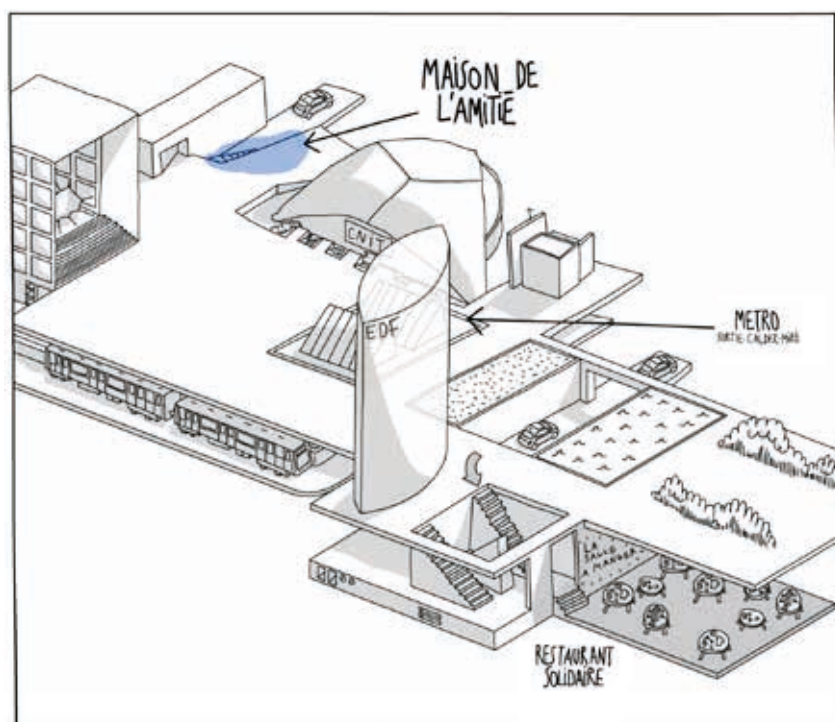
Ainsi, en complément des services de première nécessité (se restaurer, se vêtir, maintenir une hygiène, rechercher un hébergement), La Maison de l'Amitié développe également des actions sanitaires, sociales, culturelles et existentielles, afin d'accompagner chacun vers une reconstruction durable.





## UNE IMPLANTATION AU CŒUR DE PARIS LA DÉFENSE

**Un local pour l'accueil de jour :** 340 m<sup>2</sup> situé au 4, place Carpeaux, Paris La Défense à Puteaux et un local pour la bagagerie de 45 m<sup>2</sup> à quelques mètres.



### ADRESSE

4, place Carpeaux Paris  
La Défense  
92800 Puteaux

### CRÉATION

Créée le 22 décembre 1998  
Parution au journal officiel  
du 16 janvier 1999,

### OBJET

Promouvoir et concrétiser  
la solidarité sur le site de  
La Défense

### SITE

[www.lamaisondelamitie.fr](http://www.lamaisondelamitie.fr)





## NOS MISSIONS

### RENCONTRER

les personnes les plus isolées, les plus fragiles du territoire de La Défense.

### GARANTIR

un premier accueil inconditionnel bienveillant et adapté pour les hommes comme pour les femmes.

### RÉPONDRE

aux besoins de première urgence et s'en servir comme levier dans l'accompagnement social.

### SENSIBILISER ET PROMOUVOIR

les actions de solidarité, de lutte contre les inégalités et les exclusions sur le territoire.

### PROPOSER

un accompagnement social global.

### RÉINTRODUIRE

les personnes dans le droit commun.

### RÉPONDRE

aux problématiques sociales encore non traitées sur le site de La Défense.

### PROPOSER ET ACCOMPAGNER

des missions de bénévolat sur le site de Paris La Défense.





## LE RÔLE PRÉPONDÉRANT DES BÉNÉVOLES

Les diverses actions menées au sein de La Maison de l'Amitié ne seraient pas possibles sans la collaboration bienveillante de ses employés et de nombreux bénévoles. Ceux-ci, aux profils variés (actifs, étudiants, retraités, nouveaux ou anciens membres), sont tous animés par des valeurs humanistes et solidaires envers les plus vulnérables, contribuant historiquement aux actions et aux missions de notre association.

Depuis plusieurs années, nous constatons une demande croissante de la part des salariés de La Défense qui, individuellement ou dans un cadre professionnel, souhaitent s'engager davantage dans une mission sociale et sociétale. Conscients que leur impact est renforcé à l'échelle individuelle ou de l'entreprise grâce à une action coordonnée et organisée par une association, ces collaborateurs apportent une réponse à un besoin réel.

Par ailleurs, en partenariat avec d'autres acteurs, nous avons pu mettre en place des missions de bénévolat

accessibles via des plateformes d'inscription, comme celle de Wenabi. Ces plateformes facilitent l'accès à nos actions de bénévolat et encouragent l'engagement de la population active de La Défense. Il n'en reste pas moins vrai que les missions que nous menons pour favoriser les rencontres nécessitent du temps et un engagement sur le long terme qu'il est important de promouvoir et de favoriser.

Les différentes activités de collectes de dons et de repas sont autant de moments partagés, contribuant à la richesse de La Maison de l'Amitié, et se sont multipliées cette année avec une grande fierté.

Dans le cadre de ses partenariats, La Maison de l'Amitié accueille également de nombreux stagiaires et jeunes en service civique, dans le but de sensibiliser les nouvelles générations. Des étudiants de l'Essec, du Pôle Léonard de Vinci, du Centre Madeleine Daniélou, ainsi que de La Maison des jeunes Talents viennent régulièrement accomplir des missions chez nous.

# QUI SONT LES ACCUEILLIS ?

Les personnes accueillies à La Maison de l'Amitié ont toutes une histoire de vie qu'elles choisiront de partager ou non durant leur visite. Bien que chaque parcours soit unique, il n'en reste pas moins que les trajectoires rencontrées à La Maison de l'Amitié résonnent parfois, voire souvent, par leurs points communs. La Défense est un territoire aux multiples visages, tout comme ses exclus : jeunes, plus âgés, français ou étrangers, venus en quête d'un avenir meilleur. Toutes les communautés se retrouvent à La Maison de l'Amitié, créant des liens, se reposant et partageant des moments. Depuis plus de dix ans, nous constatons une forte augmentation de notre fréquentation.

Lors de leur première visite, les personnes viennent pour la plupart sur les recommandations d'amis. Le bouche-à-oreille est particulièrement efficace au sein des groupes communautaires. Les structures dédiées aux personnes sans-abri (centres d'hébergement, partenaires...) orientent également les personnes vers nous.

## DES "ANCIENS"

Ces personnes vivaient et travaillaient généralement dans le département avant de perdre leur logement à la suite d'un « accident de parcours » : licenciement, divorce, problèmes de santé, etc. Certaines sont dans la rue depuis plusieurs années. Plus ou moins marginalisées, quelques-unes ont développé ou aggravé des problèmes de santé mentale ou des addictions.

## DES TRAVAILLEURS ÉTRANGERS

Provenant principalement d'Europe Centrale et de l'Est ou du Maghreb, souvent isolés, ces personnes ont émigré pour des raisons économiques. Certains ont d'abord vécu dans d'autres pays (Angleterre, Allemagne, Belgique...) et travaillent souvent dans le bâtiment, souvent de manière non déclarée.

## DES JEUNES MAJEURS EN ERRANCE

La Défense était pour eux un repère où ils avaient pris l'habitude de « squatter ». Certains sont arrivés à La Défense après avoir quitté leur pays d'origine.







## LES SPÉCIFICITÉS LOCALES DE LA DÉFENSE

La présence de personnes en errance ou sans domicile fixe à La Défense est expliquée par un conjonction de facteurs ;

- La configuration labyrinthique des espaces, qui en fait un lieu offrant de multiples options d'hébergement protégé (notamment en période de grand froid ou de fortes chaleurs) et relativement sécurisé ;
- L'importante desserte en transports en commun, faisant de La Défense un point névralgique attractif depuis lequel les personnes sans domicile fixe peuvent se déplacer facilement. L'ouverture, en 2024, de la nouvelle gare RER a entraîné une augmentation de la fréquentation du quartier ;
- L'image de la « réussite sociale et financière » fortement associée au quartier d'affaires de La Défense ;
- L'ancrage territorial marqué pour de nombreuses personnes en errance, souvent originaires des communes voisines et donc liées au territoire de La Défense ;
- Les ressources matérielles disponibles sur le site : possibilité de récupérer les invendus des espaces de restauration rapide et du supermarché Auchan, par exemple ;
- La fonction symbolique de certains lieux, notamment les espaces commerciaux, qui servent de lieux de rencontre et de sociabilité, permettant aux personnes sans-abri d'y retrouver un sentiment d'appartenance au monde social et à ses codes ;
- La proximité du CHAPSA (Centre d'Hébergement et d'Assistance aux Personnes Sans Abri), situé à Nanterre, l'un des plus grands d'Île-de-France, qui propose un accueil à la nuitée.



# NOS PROPOSITIONS

## ACCUEIL ET RENCONTRES

- un accueil de jour
- un accompagnement social
- des petits-déjeuners
- des douches et des toilettes (espace hygiène)
- un vestiaire
- une laverie
- une distribution de collations
- une bagagerie
- un accès internet
- un point de recharge de téléphone
- des maraudes
- des ateliers de français 4 fois par semaine
- des ateliers de dynamisation 1 fois par semaine
- des sorties / séjours
- des permanences de professionnels de santé 4 fois par semaine

17

Oussama

# 2024 EN QUELQUES CHIFFRES



**214**  
PERSONNES  
PAR JOUR EN MOYENNE  
(+17%/2023)



**63 267**  
PASSAGES  
DANS L'ANNÉE  
(+16%/2023)



**2 557**  
PERSONNES  
DIFFÉRENTES  
(+8 % / 2023)



**12,3%**  
DE FEMMES

**40 ans**  
DE MOYENNE D'ÂGE DES  
PERSONNES ACCUEILLIES



**801 000 €**  
DE BUDGET  
ANNUEL  
DE DÉPENSES



**42%**  
DE FINANCEMENT  
PRIVÉ



**756**  
PERSONNES ONT  
BÉNÉFICIÉ D'UN  
ACCOMPAGNEMENT  
SOCIAL



**5 898**  
ENTRETIENS SOCIAUX  
ONT ÉTÉ RÉALISÉS  
38 SORTIES DE RUE



**89**  
PERSONNES ONT  
PU BÉNÉFICIER DE  
NOTRE BAGAGERIE  
AVEC 3606 PASSAGES  
(+10%/2023)



**1 660**  
MACHINES DE  
LINGE LAVÉ  
(+16%/2023)



**133 000**  
CAFÉS ONT ÉTÉ  
DISTRIBUÉS

**11 531 h**  
DE BÉNÉVOLAT RÉALISÉES



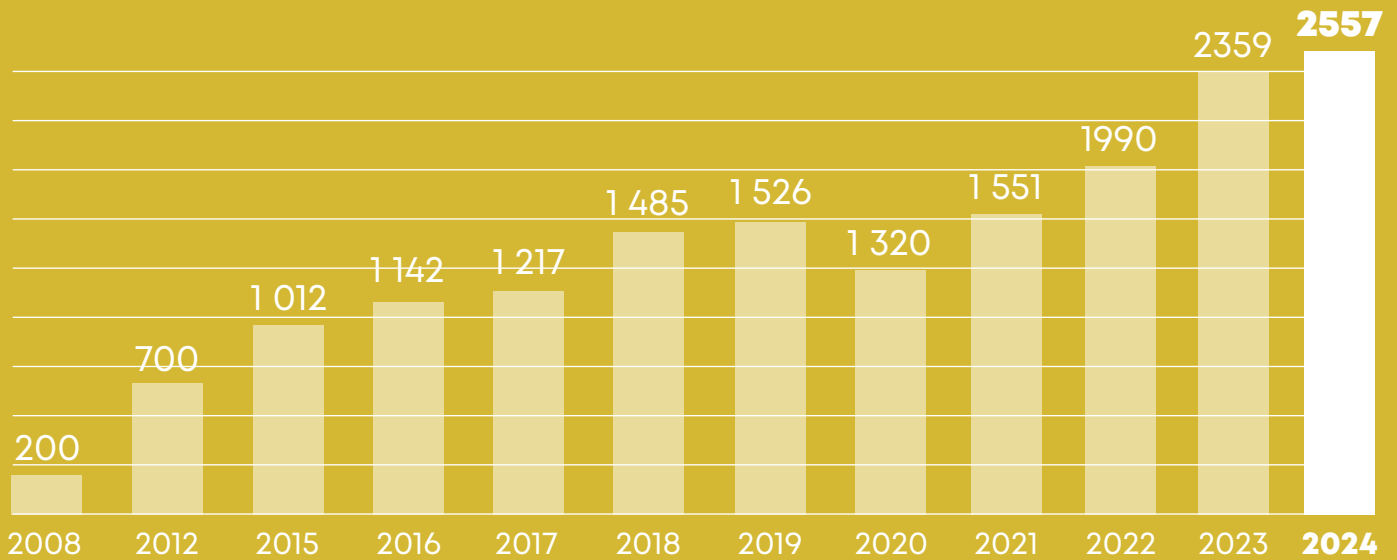
**268**  
BÉNÉVOLES

**296**  
JOURS  
D'OUVERTURE





## NOMBRE DE PERSONNES DIFFÉRENTES ACCUEILLIES



## NOMBRE DE PASSAGES PAR MOIS

	Janv	Févr	Mars	Avr	Mai	Juin	Juil	Aoû	Sept	Oct	Nov	Déc	Total
2023	3 989	4 330	4 756	3 788	4 392	4 620	4 344	4 715	4 968	5 116	4 946	4 655	54 619
2024	5 059	5 486	5 362	4 493	5 241	5 286	5 231	5 630	5 154	6 040	4 843	5 442	63 267

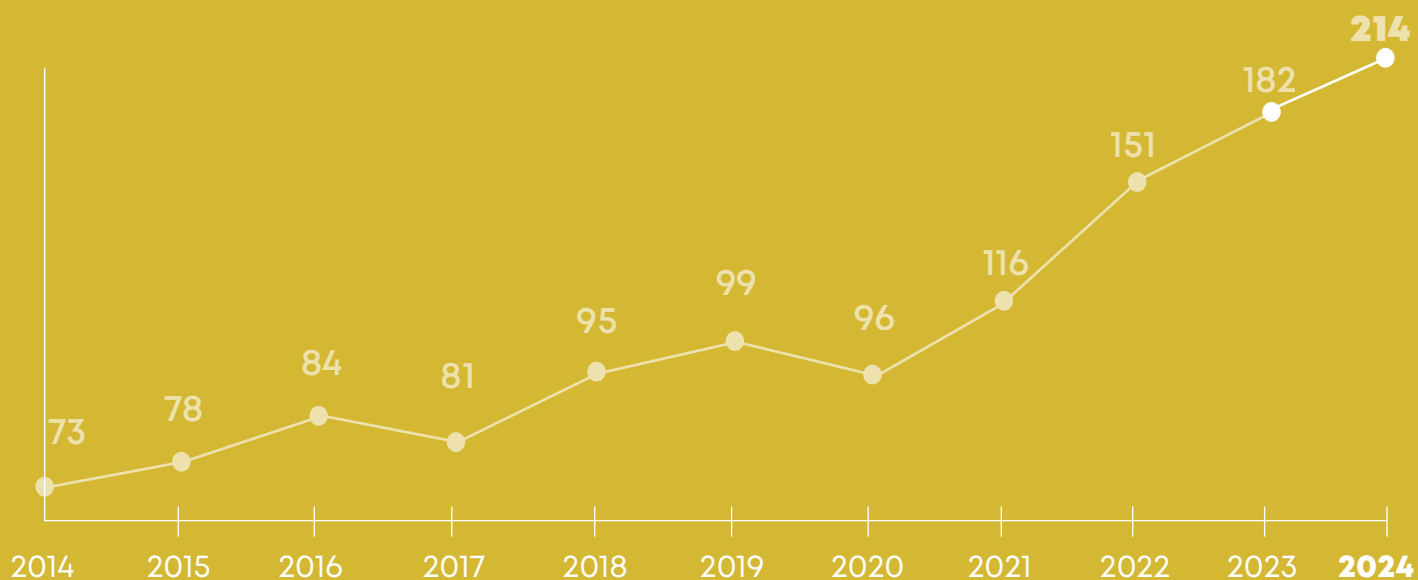
## NOTRE MESURE D'IMPACT

**Il est aujourd'hui primordial de pouvoir rendre compte de nos activités et de notre impact social, que ce soit pour nos financeurs, nos équipes, nos bénévoles mais surtout afin de nous améliorer dans nos missions.**

Nous nous appuyons pour cela sur des indicateurs qui sont à la fois quantitatifs et qualitatifs et nous travaillons pour les adapter encore afin de valoriser comme il se doit le travail effectué par tous au sein de La Maison de l'Amitié. C'est pour cela également que nous avons lancé une étude sur l'utilité sociale de La Maison de l'Amitié en 2021 sur le territoire de La Défense menée par FORS-Recherche sociale, un organisme indépendant spécialisé dans ce type d'étude. L'étude finalisée est disponible en téléchargement sur notre site internet.



## NOMBRE DE PERSONNES PAR JOUR



## RÉPARTITION PAR ÂGE

2024	0-17	18-19	20-29	30-39	40-49	50-59	60-69	70-79	80+
%	0,40 %	1,20 %	18,40 %	25,70 %	24,00 %	13,80 %	7,50 %	2,30 %	0,20 %





# L'ACCOMPAGNEMENT SOCIAL

**La Maison de l'Amitié est avant tout un espace de rencontres et de création de liens sociaux, où, au-delà des solutions concrètes apportées aux problèmes sociaux ou administratifs, des connexions se forment entre les bénéficiaires, les bénévoles, les salariés et les divers intervenants.**

Le lien tissé lors de ces rencontres permet de changer le regard porté sur la précarité et de redonner de l'estime de soi aux personnes accueillies. Il est important de noter que 85 % des personnes en grande précarité ou à la rue affirment ressentir le mépris des passants (étude BVA/Emmaüs) dans d'autres contextes.

Face à l'augmentation continue des besoins en accompagnement social, La Maison de l'Amitié a structuré son travail autour de deux axes principaux :

- L'accompagnement individuel,
- Les actions collectives, telles que les ateliers de dynamisation et les séjours éducatifs.

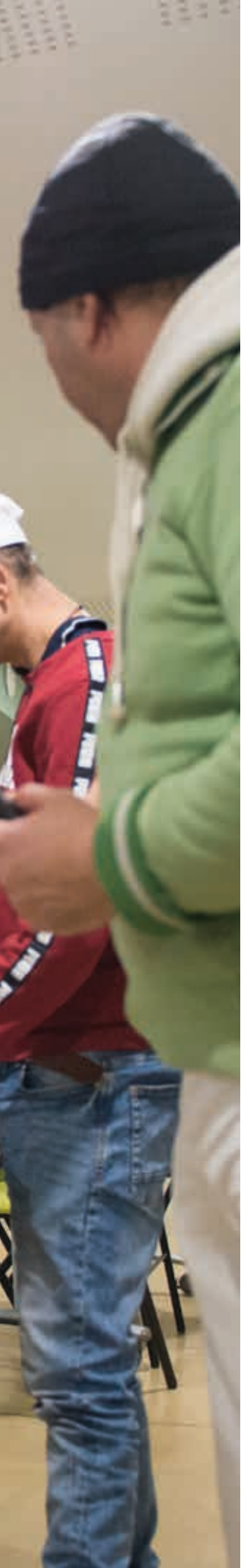
Ces approches complémentaires permettent un accompagnement global pour un public vulnérable et aux difficultés d'insertion multiples. Pour renforcer sa capacité à atteindre ses objectifs, le service social de La Maison de l'Amitié s'est professionnalisé et renforcé. En 2024, une équipe de professionnel complète, accompagnée de nombreux bénévoles et partenaires, a permis de faire face à un afflux record de passages dans notre structure. Cette hausse a eu un impact sur l'ensemble de nos activités, générant des besoins accrus en accompagnement social.

Ainsi, l'équipe socio-éducative a accueilli, accompagné et orienté 756 personnes différentes, dont 107 femmes. Les profils des personnes accompagnées sont variés : certains ont vécu un parcours migratoire, d'autres ont été victimes d'un accident de la vie, d'autres encore sont des travailleurs sans toit ou souffrent de problèmes de santé qui compliquent leur insertion. Plus de 5 898 entretiens sociaux ont été réalisés par nos professionnels, permettant à 756 personnes de bénéficier de ces services desquels elles sont généralement éloignées. Parmi ces entretiens, 17.8% concernaient une demande de soutien alimentaire, 17% la santé, 11.2% des demandes d'hébergement ou de logement.

Cette année, le service d'accompagnement social de La Maison de l'Amitié a contribué à 38 sortie de rue contre 26 en 2023. On notera que des places supplémentaires ont été ouvertes pendant les Jeux Olympiques.

Les motifs les plus fréquents d'une demande d'accompagnement socio-éducatif sont les démarches administratives, l'accès à la domiciliation ou son maintien, l'hébergement/logement et la santé. Dans le cadre des suivis dépassant cinq entretiens par an, les demandes se concentrent sur la santé, l'hébergement et la domiciliation.





Aujourd'hui, toutes ces activités sont mieux coordonnées, mieux pilotées et analysées afin de bien relier l'accompagnement social avec d'autres actions visant à améliorer les conditions de vie des accueillis, telles que l'accès au vestiaire et l'aide aux démarches administratives. L'accompagnement social et le suivi de notre accueil de jour bénéficient du système de gestion informatique ADILEOS, permettant de professionnaliser et de rendre compte de nos actions. Le service social de La Maison de l'Amitié est en constante évolution, cherchant toujours à améliorer ses pratiques tout en restant attentif aux besoins des personnes accompagnées. La fragilité du public accueilli nous a poussés à repenser l'organisation du service social pour garantir une prise en charge complète, respectant le rythme des personnes et répondant à leurs besoins.

Les salariés ont effectué de nombreuses visites dans des structures similaires ou complémentaires, dans le cadre d'une veille sociale permanente. La Maison de l'Amitié a pu ouvrir 296 jours sur 305 possibles en 2024, incluant une ouverture le samedi matin et une activité continue en août. (Les fermetures ont été dues à des inondations, des séminaires d'équipe, des travaux et un manque de bénévoles un samedi matin).

Cette année nous a également permis de confirmer la nécessité de lancer deux projets, l'un pour l'ouverture d'un accueil pour femmes vulnérables et un second

afin de pouvoir proposer un service de domiciliation.

La domiciliation est une question primordiale pour les accueillis, car elle conditionne l'accès à toutes les autres démarches administratives. En France, une adresse est nécessaire pour ouvrir des droits. L'équipe socio-éducative oriente régulièrement les personnes dans ce domaine. L'équipe de direction a d'ailleurs participé aux réunions organisées par la DRIHL (Direction Régionale et Interdépartementale de l'Hébergement et du Logement) pour contribuer au nouveau schéma départemental de la domiciliation.

L'intervention sociale auprès des femmes reste un point sensible. Elles sont sous-représentées par rapport aux hommes et sont davantage en errance. Le lien social est plus fragile pour elles, et certaines fréquentent des structures exclusivement dédiées aux femmes à Paris. L'association réfléchit à des solutions pour répondre à ces problématiques.

L'année 2024 fut enfin tristement marquée par le décès de quatre personnes fréquentant notre accueil. La Maison de l'Amitié a choisi d'accompagner ces moments difficiles en organisant ou en se mettant en lien avec les familles pour organiser les funérailles. Depuis six ans, nous sommes membres du collectif « Les morts de la rue », qui œuvre pour la dignité des funérailles et accompagne les proches en deuil.





**Les actions collectives complètent l'accompagnement individuel et permettent une évaluation plus juste des capacités et de l'autonomie des personnes. Ces activités renforcent la confiance en soi des personnes accueillies et le lien de confiance avec les travailleuses sociales. Le climat général bienveillant favorise cet accompagnement. Au-delà des réponses apportées aux demandes, les personnes accueillies apprécient la qualité de l'accueil et de l'écoute. Plusieurs initiatives ont été mises en place pour cela :**

- Les travailleurs sociaux se réunissent tous les 15 jours pour échanger sur l'accompagnement et avoir un temps de veille sociale.
- L'équipe socio-éducative a continué à construire des ateliers de dynamisation chaque jeudi après-midi, en modifiant les horaires de début et en organisant une réunion préparatoire avec les participants afin de co-construire les ateliers.
- L'équipe a également sollicité des partenaires pour diversifier les activités proposées.

Ainsi, plusieurs thématiques ont été abordées :

- Accès à la culture : visites de musées, projections de films et débats,
- Sport : balades, football,
- Bien-être : socio-esthétique, art-thérapie,
- Savoir-faire : ateliers cuisine, arts plastiques.

La Maison de l'Amitié propose également des aides financières aux personnes bénéficiant d'un accompagnement social, sous forme de prêt, remboursable ou non, pour les aider à financer des démarches administratives telles que les timbres fiscaux, les frais de dossier ou les photos d'identité. En 2024, ces aides ont facilité les démarches et projets des personnes accompagnées.

La mobilité est essentielle pour les personnes suivies par La Maison de l'Amitié. L'Ile-de-France étant bien desservie par les transports en commun, l'accès à La Défense est facilité. Comme l'accueil de jour ne propose pas de domiciliation, les personnes doivent se déplacer pour leurs démarches et recevoir leur courrier. Parfois, des titres de transport sont financés pour des rendez-vous médicaux ou d'admission en centre d'hébergement. Les travailleuses sociales offrent un accompagnement pour l'obtention du tarif solidaire Transport, mais cela nécessite des revenus pour payer la différence après réduction. L'équipe a identifié des difficultés liées à l'absence de titres de transport et a donc décidé de financer des tickets de métro et RER pour faciliter ces démarches. De même, des expertises médicales ont été financées dans le cadre d'une demande de mise sous protection de majeurs, une aide essentielle pour débloquer des situations complexes et douloureuses.



Bretagne - 2024

## LES SÉJOURS EDUCATIFS

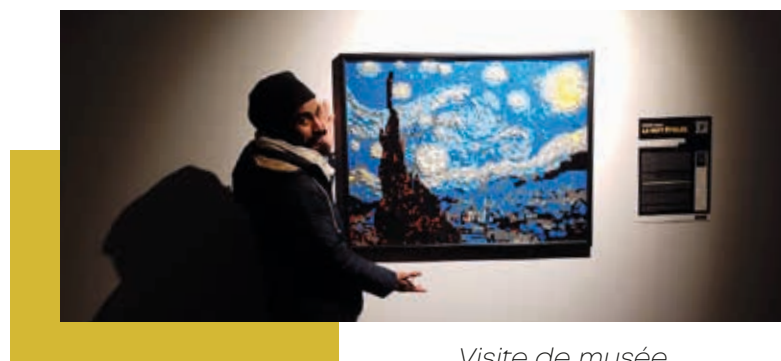
**Les séjours éducatifs ont pour objectif de proposer un moment "hors" du quotidien de la rue, tout en étant avant tout un temps de travail collaboratif entre l'équipe sociale et les personnes accueillies. Avant chaque séjour, des entretiens individuels sont réalisés avec chaque participant afin de fixer avec lui ses objectifs personnels. L'équipe sociale, quant à elle, élabore un projet éducatif spécifique pour chaque séjour, en fonction des personnes constituant le groupe.**

Ce moment permet de faire une évaluation plus précise des compétences et de l'autonomie des participants, ainsi que de déterminer quel type d'hébergement pourrait leur convenir. Il permet aussi d'identifier les obstacles à l'accompagnement et, surtout, de renforcer le lien avec l'équipe, lien crucial pour un accompagnement social efficace.

Durant ces séjours, La Maison de l'Amitié a pris le parti éducatif d'accompagner les personnes dans la réduction des risques liés à la consommation d'alcool. L'objectif est d'ouvrir la discussion sur les habitudes de consommation, afin qu'elles ne soient pas un tabou dans le cadre de

l'accompagnement social. Les professionnels échangent avec les participants avant, pendant et après le séjour, non dans une démarche d'abstinence totale, mais pour amener à une prise de conscience de la consommation réelle, à la rendre verbalisable sans jugement, et à faire en sorte que cela ne constitue plus un frein aux projets.

En 2024, un séjour de cinq jours a eu lieu en Bretagne. Les participants ont eu l'opportunité de découvrir la mer, de visiter une ferme, et de participer à des randonnées.



*Visite de musée*

## L'ACCÈS AUX SOINS

L'accès aux soins et la demande d'accompagnement en ce sens est un axe important pour les personnes accueillies. C'est pourquoi, depuis plusieurs années, La Maison de l'Amitié a décidé de développer cet axe en renforçant et en mettant en place divers partenariats conventionnés. Aussi, une référente santé, désignée parmi les travailleuses sociales assure la liaison entre l'équipe sociale et les partenaires santé afin de garantir une prise en charge continue. L'objectif est de favoriser une approche commune et complémentaire avec une équipe pluridisciplinaire. Cette référente santé est également responsable de la mise en place et du suivi des actions de dépistage et de sensibilisation, en partenariat avec des acteurs spécialisés dans ces problématiques de santé.

C'est dans cette démarche que La Maison de l'Amitié s'inscrit dans une Coopérative d'Acteurs santé, celle-ci regroupant différentes associations sociales et médico-sociales agissant sur le territoire de La Défense. Grâce à ce partenariat, une infirmière diplômée d'État et une psychologue de l'Équipe Mobile Psychiatrie Précarité, ainsi qu'une éducatrice spécialisée d'un Centre de Soins, d'Accompagnement et de Prévention en Addictologie interviennent deux demi-journées par semaine, pendant le temps d'accueil de jour, pour rencontrer les accueillis. Ces professionnelles se réunissent chaque semaine avec l'équipe socio-éducative de La Maison de l'Amitié afin de faire un point sur les personnes suivies, de les orienter si nécessaire et d'adapter l'accompagnement aux besoins identifiés, particulièrement en matière de santé mentale

et d'addictologie. Un médecin bénévole, de l'association de l'Ordre de Malte, assure également une demi-journée de consultations médicales chaque semaine.

Des interventions de sensibilisation sont également effectuées par un médecin du DAC 92 (Dispositif d'Appui et de Coordination) complétant la prévention menée à La Maison de l'Amitié sur des thèmes comme l'hygiène, la santé bucco-dentaire, la vaccination, etc.

Un partenariat avec l'association GAIA a aussi été établi pour organiser des journées de sensibilisation et de dépistage du VIH et de l'hépatite. À la suite d'une première action d'examen hépatique réalisée grâce à GAIA, un partenariat durable a été instauré en 2022.

Ce dispositif de santé a été renforcé avec l'intervention d'une podologue diplômée, qui intervient tous les quinze jours. Bien que ce service engendre un coût pour La Maison de l'Amitié, il répond à un besoin réel et ses bienfaits, tant directs qu'indirects, sont observés au quotidien. Cette nouvelle offre a été très bien accueillie par les bénéficiaires, et nous constatons déjà son impact positif.

Ainsi, en 2024, 297 interventions dans le domaine de la santé ont été réalisées pour 329 bénéficiaires distincts, soit une augmentation de 70 % par rapport à 2023. La Maison de l'Amitié propose donc une offre de soins complète, en lien avec les services sociaux, pour garantir l'accès aux droits et le maintien de la couverture santé des accueillis.



# LES MARAUDES

Lancée fin 2017, nos maraudes dites « à mains nues » (sans apport spécifique, ni café, ni couverture par exemple...) ont pour objectif de rencontrer les personnes les plus isolées de La Défense, celles qui, pour diverses raisons, ne viennent pas à nous. Réalisées à horaires fixes par des équipes composées uniquement de bénévoles, ces maraudes hebdomadaires viennent compléter notre mission. Ainsi, La Maison de l'Amitié organise deux maraudes chaque semaine, les mardis et vendredis, de 12h00 à 13h00. 3% des personnes rencontrées dans ce cadre ont ensuite fait leur première visite à La Maison de l'Amitié. En tout, 103 rencontres ont eu lieu au cours des maraudes, avec en moyenne cinq personnes rencontrées par sortie. Plus de la moitié des personnes croisées ne fréquentaient aucun accueil. Ces chiffres illustrent bien l'importance des maraudes pour maintenir la socialisation des personnes sans domicile dans le quartier.

Afin de coordonner ces actions, une référente maraude a été désignée parmi les travailleuses sociales de La Maison de l'Amitié. Elle joue également le rôle d'interlocutrice principale auprès des différents partenaires. Dans le cadre de la coopérative d'acteurs, La Maison de l'Amitié participe aux réunions de coordination des maraudes pour La Défense, en collaboration avec le Samu Social, l'Ordre de Malte, l'ASD (Association du Site de La Défense), le Caarud Sida Paroles (Centre d'Accueil et d'Accompagnement à la Réduction des risques pour Usagers de Drogues). Cette coopération permet non seulement une

meilleure coordination des actions, mais aussi la réalisation d'initiatives communes à La Défense. La Maison de l'Amitié prend part à La Nuit de La Solidarité, un événement annuel visant à recenser les personnes sans solution d'hébergement.

## Exemple des bienfaits de nos maraudes :

Depuis 2019, un homme a été rencontré dans le cadre de nos maraudes. Durant les premiers mois, grâce à la patience et la persévérance des maraudeurs, un lien de confiance a pu se tisser. Cela a permis à cet homme de franchir la porte de La Maison de l'Amitié et de bénéficier de services tels que la douche et le vestiaire. Le service social a alors pu commencer à établir un lien, et nous poursuivons nos efforts pour l'accompagner dans son insertion sociale et professionnelle. Actuellement, les maraudeurs l'accompagnent dans ses démarches d'orientation et d'accompagnement vers le restaurant solidaire La Salle à Manger de La Défense. Le principal défi de chaque rencontre en maraude demeure la création de lien de confiance afin de faciliter l'orientation vers La Maison de l'Amitié.

“ Je suis arrivé ici j'étais agressif, ils sont venus me voir, ils m'ont parlé calmement, ils m'ont donné de la force. Ils ne m'ont pas parlé comme à un idiot. Tout seul ça aurait été dur.”

Homme, 28 ans, fréquente la MDA depuis 3,5 ans





# LA BAGAGERIE



**Suite à l'étude FORS Recherche Sociale menée en 2017, un besoin crucial a été identifié : offrir aux personnes sans domicile un espace pour déposer leurs affaires, un service inexistant dans le quartier de La Défense. En effet, les personnes sans-abri sont souvent encombrées de bagages, ce qui complique leur quotidien (vols fréquents, douleurs musculo-squelettiques, stigmatisation, difficultés à accéder à l'emploi, obstacles pour entrer dans des lieux publics) et leur accompagnement social.**

Ainsi, le projet de bagagerie a vu le jour en 2018 pour répondre à cette problématique, afin de permettre aux bénéficiaires de stocker leurs affaires en toute sécurité et de se soulager de leur fardeau. Il a fallu plus d'un an pour élaborer le projet, chercher des financements, trouver un local, réaliser des travaux et mettre en peinture les lieux. Finalement, la bagagerie a été inaugurée en juin 2020 dans un local annexe, à quelques pas de l'association. Le service se compose de 60 casiers répartis dans deux salles communicantes, et comprend également une cabine pour se changer ainsi qu'un espace pour repasser les vêtements.

La bagagerie n'est pas une consigne mais un espace où les bénéficiaires peuvent disposer d'un casier nominatif pendant une période de trois mois renouvelables. Pour en bénéficier, deux critères doivent être remplis : avoir un suivi social et fréquenter régulièrement l'accueil de jour. Lorsqu'une personne souhaite obtenir un casier, elle en fait la demande à l'accueil, qui l'enregistre dans le logiciel Adiléos. Ensuite, elle sera rencontrée par la travailleuse sociale référente de la bagagerie, qui évaluera si la situation de la personne répond aux critères, notamment sur le plan social. Si la personne bénéficie d'un suivi social extérieur à l'accueil de jour, la référente prendra contact avec le travailleur social en charge de la personne pour

lui demander de rédiger une lettre d'orientation. Cette lettre sera requise pour chaque renouvellement.

Une fois un casier disponible et les critères remplis, la responsable de la bagagerie rencontrera la personne pour lire et signer le règlement ainsi que la feuille d'inscription et le bail. En plus de cette procédure classique, la bagagerie dispose de deux casiers d'urgence pour des personnes en situation urgente temporaire (déménagement d'un squat, hospitalisation, etc.), orientées soit par l'accueil de jour soit par des partenaires.

Chaque jour, deux bénévoles assurent la permanence et enregistrent chaque demande d'accès à un casier. Ces informations sont ensuite retranscrites dans le logiciel Adiléos pour un suivi plus précis du service. La bagagerie est ouverte tous les jours du lundi au vendredi, de 8h à 9h, ainsi que le vendredi de 14h50 à 15h50.

En 2024, de gros travaux de rénovation ont été réalisés : nouvel espace, amélioration de l'éclairage, isolation, ventilation.



# UNE ANALYSE DES PRATIQUES EN CONTINU

Dans son fonctionnement ordinaire La Maison de l'Amitié s'appuie sur 5 types de réunions.

- 1** Une réunion d'équipe hebdomadaire qui fait le point sur la semaine écoulée et les projets à mettre en place.
- 2** Des réunions spécifiques tous les quinze jours pour l'accompagnement social et la gestion de la salle.
- 3** Un conseil de Vie Sociale (CVS). Ces rencontres avec les accueillis qui permettent de travailler avec eux sur différentes problématiques d'accès aux services. Le règlement intérieur a fait l'objet un travail en interne pour en redéfinir les contours. La reprise des CVS devrait se faire début 2025.

- 4** Un temps de débriefing organisé tous les jours de 12H30 à 13H00. Ce moment permet un échange entre l'ensemble des intervenants (bénévoles, salariés, stagiaires..) de la matinée afin de transmettre les informations d'effectuer une relecture des éventuelles situations ou évènements complexes qui ont pu se présenter.
- 5** Des Groupes d'Analyse des Pratiques organisés pour les salariés comme pour les bénévoles (GAP). Il s'agit de rencontres mensuelles pour les salariés et trimestrielles pour les bénévoles, animées par une intervenante extérieure spécialisée afin de relire ensemble des moments de vie partagés sur le temps d'accueil qui ont pu faire question, interroger, mettre mal à l'aise ou en difficulté.

## DEUX SÉMINAIRES D'ÉQUIPE PAR AN SONT ÉGALEMENT MIS EN PLACE.

Cette année, nous avons pu travailler à notre futur projet d'établissement et réfléchir aux impacts directs ou indirects des futurs nouveaux services que nous pourrions proposer à La Maison de l'Amitié que ce soit dans nos murs ou hors les murs.

- Nous avons également profité de l'expérience d'autres structures identiques grâce à des visites sur différents sites.
- Des temps plus ludiques pour la cohésion d'équipe ont également profité à l'équipe ainsi qu'une formation sur l'assertivité.

**“ Il y a un réel point d'appui et d'accueil à la Défense, c'est le seul à cet endroit et c'est important pour les personnes. Ça permet d'aller à la rencontre des personnes, dans un territoire qui paraît assez austère, business, où le contact humain peut être difficile, c'est important de l'avoir dans ce territoire.”**

Partenaire



# LE RÉSEAU DE SOLIDARITÉ LA DÉFENSE

**Consciente du nécessaire développement du tissu associatif sur le territoire de Paris La Défense, La Maison de l'Amitié cherche à inviter d'autres associations partageant ses valeurs à venir s'intéresser à La Défense.**

Le travail collectif en partenariat avec ces associations, nous permet de rendre nos actions plus pertinentes, efficaces et justes grâce à leurs compétences, missions et approches complémentaires. Nous avons donc initié dès 2018, avec le soutien financier de La Fondation Sainte Geneviève, la création de ce nouveau réseau : le Réseau Solidarité La Défense dont font partie La Cloche, Entourage, Le Chaînon Manquant, l'Association du site de La Défense et La Maison de l'Amitié. L'objectif étant d'être plus visible, de nous développer et de nous déployer en concertation et en bonne intelligence les uns avec les autres.



# LA SALLE À MANGER

**Face à tant de défis nous avons la grande fierté d'avoir pu imaginer et lancer le premier restaurant solidaire d'insertion de La Défense. Ouvert en 2021, La Salle à Manger est une véritable réussite qui nous réjouit. Encore bravo à toutes les équipes qui le font vivre et rayonner sur le territoire. Imaginée autour de quatre facettes, de solidarité, d'insertion, d'anti gaspi et de mixité sociale, nous réfléchissons à l'agrandir pour en faire profiter un plus grand nombre. Rappel de ses quatre facettes :**

- Un restaurant proposant aux personnes accueillies, entre autres, par La Maison de l'Amitié de bénéficier d'un déjeuner chaud et équilibré du lundi au vendredi,
- Un outil d'insertion professionnelle via l'emploi de personnes en difficultés socioprofessionnelles, et leur formation par une équipe professionnelle.
- Un lieu de mixité sociale ouvert aux salariés, étudiants et habitants de La Défense désireux de partager un moment de convivialité avec des personnes en précarité, ainsi que de nombreuses missions de bénévolat.
- Une solution anti-gaspillage alimentaire grâce à une carte élaborée à partir d'inventus de restaurants et de supermarchés.

Un grand merci à tous les partenaires de La Salle à Manger pour nous avoir permis de rendre possible ce beau projet, après les complications liées au Covid.

Ce premier restaurant solidaire de La Défense dispose de 65 couverts et est ouvert à tous.

Sur orientation de l'équipe de La Maison de l'Amitié ou d'un partenaire de La Salle à Manger des personnes peuvent bénéficier d'un tarif réduit (1 €). Nous sommes très satisfaits des premiers résultats. Ce restaurant école anti gaspi propose également 9 postes pour des personnes en insertion. Ce modèle innovant semble déjà porter ses fruits. Ce projet a nécessité la création d'une association spécifique bénéficiant d'une filiation très particulière avec La Maison de l'Amitié avec qui elle partage des liens de gouvernance.





# NOTRE UTILITÉ SOCIALE

**S'inscrivant dans le cadre défini par la circulaire AHI « Accueil, Hébergement, Insertion » l'identité et l'utilité sociale de La Maison de l'Amitié reposent sur 3 piliers qui sont au fondement de sa raison d'être :**

Comme son nom l'indique, notre accueil de jour est considéré (par les accueillis, par l'équipe, par les partenaires) comme une véritable maison, un lieu protecteur et sécurisant, accueillant sans conditions les personnes à la rue et/ou isolées socialement. Les personnes y ont accès à une palette de services de base « sans contrepartie » quand d'autres structures peinent à proposer plus d'un ou deux services. Elles y bénéficient d'un cadre d'accueil bienveillant et de propositions d'activités leur permettant de développer leur sociabilité et de rencontrer d'autres personnes dont l'équipe et les bénévoles. A cet égard, La Maison de l'Amitié constitue un point d'ancrage et de repère : « La Maison de l'Amitié n'est pas comme les accueils de jour à Paris, c'est différent, c'est une autre ambiance, plus positive. Certaines personnes disent qu'elles ne veulent pas parler de La Maison de l'Amitié à d'autres de peur qu'il y ait trop de monde ou qu'elles dérangent le fonctionnement de La Maison de l'Amitié » nous dit un partenaire.

**Un cadre d'intervention respectueux des personnes et vecteur d'épanouissement** au fil de son histoire, La Maison de l'Amitié a su faire évoluer et structurer son cadre d'intervention grâce à la constitution d'une équipe aux compétences plurielles et complémentaires (travailleurs sociaux, maîtresse de maison, régisseur, bénévoles, services civiques). Cette mixité de compétences est au service des usagers qui eux-mêmes sont invités à participer et prendre des initiatives. En outre, la professionnalisation de La Maison de l'Amitié a permis, au-delà de l'accueil et de l'orientation, de proposer un accompagnement global et personnalisé.

“ Pour nous c'est important de ne pas être uniquement dans l'accueil mais aussi dans l'accompagnement, pouvoir aller vers plus d'accès au logement, à l'emploi.”

**Un salarié de la MDA**

**Un sas ouvert sur son environnement**, La Maison de l'Amitié n'est pas une structure figée et isolée. Son action se situe dans un environnement spécifique avec lequel elle interagit : un réseau d'acteurs sociaux et d'entreprises. En première ligne, La Maison de l'Amitié joue un rôle de veille et d'alerte face à des phénomènes ou des besoins émergents : sa fonction d'accueil et d'aller vers les invisibles (via les maraudes notamment) peut contribuer à mettre en lumière ces personnes, leurs parcours, leur présenter les structures et les offres qui existent sur le territoire.

# NOS FINANCES

Les comptes de La Maison de l'Amitié sont certifiés par un commissaire aux comptes et approuvés lors de notre Assemblée générale.

Nos charges s'élèvent à 954 k€, ce qui représente une augmentation de plus de 29% par rapport à 2023. Elles comprennent 20 k€ de quote-part de subvention qui ont transité par nos comptes, mais étaient destinés à notre association partenaire, Le Chaînon Manquant, dans le cadre d'un dossier de subvention commun. L'analyse de nos comptes nécessite donc de laisser de côté le produit et la charge correspondant à ces flux financiers.

Nos charges brutes d'exploitation<sup>(1)</sup> (hors reversement de la quote-part de subvention ci-dessus), progressent de 14%. Le premier poste reste le personnel (70% des charges brutes d'exploitation hors reversement de quote-part de subvention). La création de 2 postes salariés explique la majeure partie de sa progression (+14% par rapport à 2023).

Nos achats constituent toujours notre deuxième poste de dépenses (10% des charges brutes d'exploitation). Ils progressent en valeur de 14%. Ce chiffre cache d'importantes disparités. L'augmentation de la consommation électrique (+21%, suite à l'installation d'un ballon d'eau chaude supplémentaire pour qu'aucun accueilli ne soit contraint de se doucher à l'eau froide et à l'utilisation en année pleine de notre lave-vaisselle), celle du prix de l'électricité (+15% en € / kWh consommé) et la reprise de la facturation de l'eau ont fait bondir le poste de fournitures non stockables de... +70%. Nos achats alimentaires ont augmenté de 45% en valeur, à cause de la hausse de la fréquentation, mais aussi d'une difficulté à trouver nos denrées de base à la Banque Alimentaire (café, sucre, beurre, lait, thé, cacao) et d'une explosion de leurs prix. Nos achats de textile ont augmenté de 50% en valeur. Toutes ces hausses ont été compensées en grande partie par trois événements. Tout d'abord, à l'automne, un séjour et une sortie à la mer ont été déprogrammés par manque de disponibilité des équipes et notre pédicure a mis fin à ses prestations.

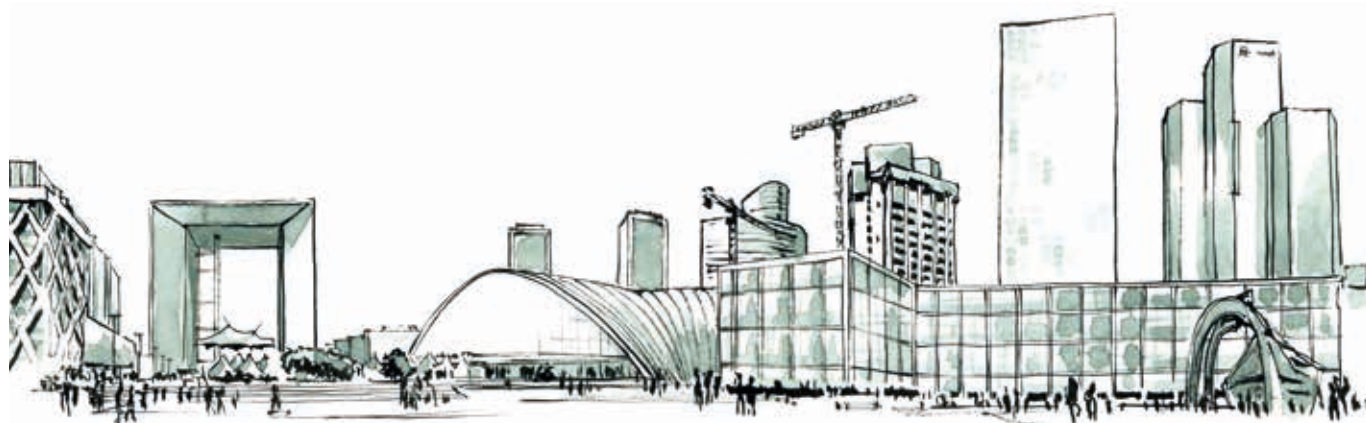
Par ailleurs, l'achat cette année des produits d'hygiène presque exclusivement auprès de l'Agence du Don en Nature a représenté une économie majeure. Enfin cette première année complète d'utilisation de gobelets lavables a permis d'atteindre un nouveau palier d'économies de fournitures.

Les «Services extérieurs»<sup>(2)</sup> sont en hausse de 5%. La fin d'un des contrats de leasing de copieur a en grande partie compensé la forte progression des frais de ménage, de réparations et de maintenance des locaux. Les «Autres Services Extérieurs»<sup>(3)</sup> sont en augmentation de 30% par rapport à 2023, conséquence de l'opération de communication organisée pour les 25 ans de l'association.

Le montant exceptionnellement élevé du compte « Autres charges de gestion courante » résulte de la quote-part de subvention reversée au Chaînon Manquant. Les dotations aux amortissements sont comparables à celles de l'exercice précédent. Enfin, nous avons enregistré 120 k€ de fonds dédiés correspondant à des opérations 2025.

Nos produits progressent de 24%, pour s'établir à 955 k€, ce qui permet de dégager un excédent de 1,4 k€, équivalent à 0,15% du total de nos charges.

Nos financements publics augmentent de 9%, mais uniquement grâce à une subvention de 100 k€ portant principalement sur des opérations 2025 et la part des fonds publics dans les ressources obtenues<sup>(4)</sup> en 2024 (hors quote-part de subvention reversée) est en recul de 7 points par rapport à 2023. Les financements privés institutionnels (hors quote-part de subvention reversée) augmentent de 10 points en part relative des ressources obtenues et de 87% en valeur absolue. Enfin les dons de particuliers sont pour la seconde année consécutive à un niveau exceptionnellement haut. Ceux-ci s'élèvent cette année à 7% de nos produits grâce à la générosité d'une grande donatrice.



(1) Charges de l'exercice hors charges exceptionnelles et dotations aux amortissements, provisions et engagements.

(2) Locations, entretien et réparations, primes d'assurances, documentation.

(3) Honoraires, relations publiques, déplacements et missions, frais postaux et télécom, services bancaires, adhésions à collectifs d'associations.

(4) Ressources obtenues = produits d'exploitation, hors utilisation de fonds dédiés, + nouvelles subventions d'investissement.



## EMPLOIS ET RESSOURCES DE L'ANNÉE 2024 (EN MILLIERS D'EUROS)

CHARGES	2024	2023	PRODUITS	2024	2023
Achats	79	70	Mise à dispo. de personnel facturée	37	35
Services extérieurs <sup>(2)</sup>	82	78	Subventions d'exploitation publiques	518	476
Autres services extérieurs <sup>(3)</sup>	56	43	Subventions d'exploitation privées	238	81
Impôts, taxes	19	14	Dons entreprises	43	55
Charges de personnel	543	478	Dons particuliers, cotisations	60	60
Autres charges de gestion courante	20	-	Produits divers de gestion courante	-	-
Charges exceptionnelles	-	6	Produits financiers	8	5
Dotations aux amortissements, provisions et engagements à réaliser sur don	154	53	Produits exceptionnels et quote-part de subvention d'investissement <sup>(5)</sup>	31	33
Impôts sur les bénéfices	1	1	Reprises d'engagement à réaliser sur don	15	26
<b>RÉSULTAT</b>	<b>1</b>	<b>26</b>	Transferts de charges	4	1
<b>TOTAL CHARGES</b>	<b>955</b>	<b>770</b>	<b>TOTAL PRODUITS</b>	<b>955</b>	<b>770</b>

Notre bilan progresse de 14% pour s'établir à près de 833 k€. La Maison de l'Amitié a investi cette année plus de 21 k€ pour maintenir la qualité de son accueil : agencement du local, ventilation de la bagagerie, remplacement des chasses d'eau, installation d'un nouveau ballon d'eau chaude, remplacement d'un réfrigérateur et de deux déshumidificateurs, achat d'un petit climatiseur mobile. Nos créances correspondent principalement à des sommes dues par La Salle à Manger (avance de trésorerie, indemnité de mise à disposition de

main d'œuvre 2024) et dans une moindre mesure à un solde de subvention restant à appeler. Notre trésorerie est en nette augmentation (+39% par rapport à 2023). Nos fonds propres sont en très légère baisse (-1%), suite à l'utilisation de subventions d'équipement pour des dépenses de petit matériel donc non immobilisées. Enfin, nos dettes sont principalement liées au décalage entre le calcul des cotisations sociales et impôts et leur paiement.

## BILAN AU 31 DÉCEMBRE 2024 (EN MILLIERS D'EUROS)

	Net 2024	Net 2023		Net 2024	Net 2023
Immobilisations	193	204	Fonds associatifs	584	591
Créances	68	107	Provisions & Fonds Dédiés	132	43
Charges constatées d'avance	9	14			
Trésorerie	562	406	Dettes Court terme	116	96
<b>Total ACTIF</b>	<b>833</b>	<b>730</b>	<b>Total PASSIF</b>	<b>733</b>	<b>730</b>

## NOTRE BESOIN DE FINANCEMENT 2024<sup>(6)</sup> : 801 K€

Part de financement privé<sup>(7)</sup> : 42 %

(5) Quote-part des subventions d'investissement virées au compte de résultat au rythme des amortissements.

(6) Charges de l'exercice hors quote-part de générosité à reverser, charges exceptionnelles et dotations aux amortissements, provisions et engagements + acquisitions d'immobilisations.

(7) Par rapport aux ressources obtenues (produits d'exploitation, hors utilisation de fonds dédiés, + nouvelles subventions d'investissement) hors quote-part de subvention reversée.

# NOTRE GOUVERNANCE

## CONSEIL D'ADMINISTRATION

### PRÉSIDENT

Pierre SADER

(Associé - Gérant - Rothschild & Co)

### TRÉSORIER

Bertand HAU

(Directeur Général - Selencia)

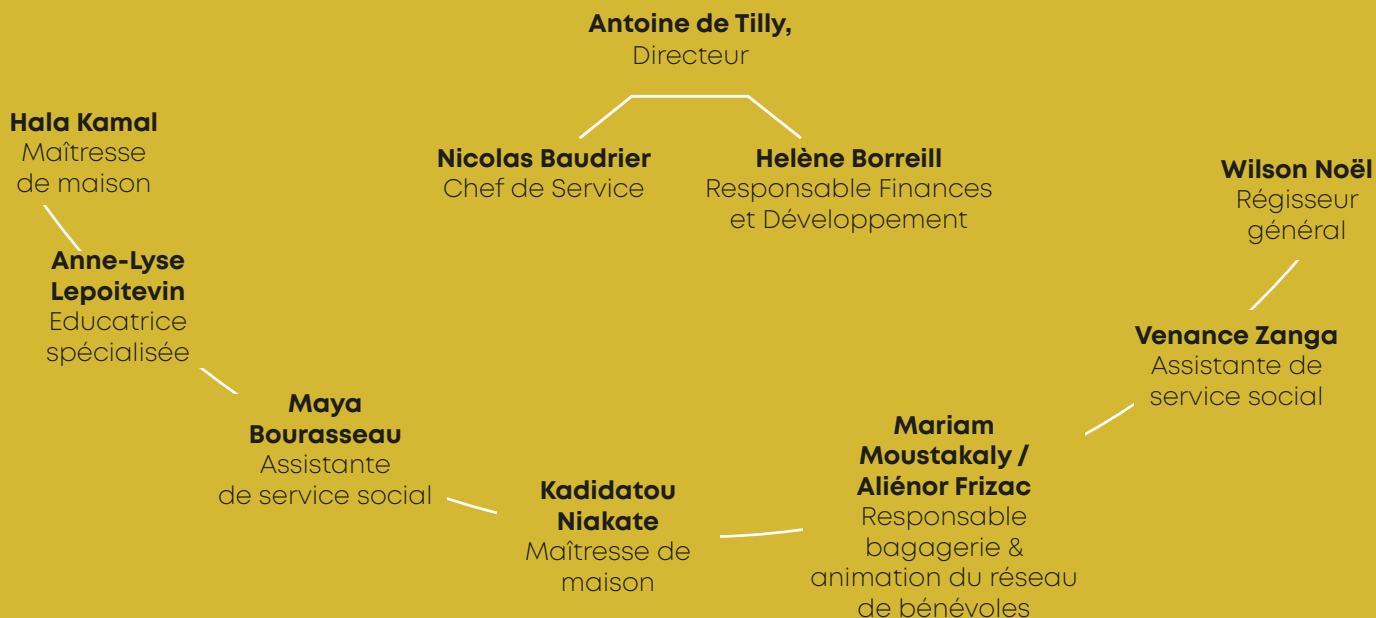
### SECRÉTAIRE

Livier VENNIN (Retraité)

## ADMINISTRATEURS

- Amaury de la BOUILLERIE (Associé - RSM)
- Francois-Xavier DEBROSSE (Directeur Général Adjoint - Pickup Logistics & Pickup Drive)
- Jean-Philippe BROWAEYS (Retraité)
- Mylène DEWEIRDER (Retraitée)
- Guénola VIALLE (Chargée de projet Répit - Paliped)
- Agnès RULLIER (Fondatrice et Dirigeante - Mangeons l'Arc en ciel)
- Christian VIGNALOU (Retraité)
- Gontran de VILLELE (Responsable Telecom chez Macsf)

## ORGANIGRAMME





# NOS REMERCIEMENTS

La Maison de l'Amitié mène aujourd'hui son action avec le soutien financier de l'État, en l'occurrence la Direction Régionale et Interdépartementale de l'Hébergement et du Logement (DRIHL), de la DRIETS (Direction Régionale et Interdépartementale de l'Economie, de l'Emploi, du Travail et des Solidarités) et de l'ARS (Agence Régionale de Santé). Nous sommes également soutenus par la Région. La DRIHL des Hauts-de-Seine accompagne notre association depuis une dizaine d'années, notamment notre action sur les parcours vers l'hébergement. Depuis la fin 2015, l'établissement public de gestion du quartier de La Défense Paris La Défense, nous alloue une aide financière qui s'ajoute à la mise à disposition à titre gracieux de nos locaux.

Nous souhaitons également remercier tous nos autres partenaires qui nous soutiennent au quotidien.



# NOS PARTENAIRES

## PARTENAIRES FINANCIERS



## AIDES EN NATURE



## PARTENAIRES OPÉRATIONNELS



La Maison de l'Amitié est également membre de la fédération des acteurs de la solidarité (FAS) et du collectif des morts de la rue.



4, place Carpeaux  
Paris La Défense  
92800 Puteaux  
[www.lamaisondelamitie.fr](http://www.lamaisondelamitie.fr)  
01 49 06 02 87

Publication : *La Maison de l'Amitié*, La Défense  
Crédits photos : *La Maison de l'Amitié La Défense / Bernard /*  
Frédéric Drouet / Mariam Moustakaly.  
Mars 2025