



MAISON
DE L'AMITIÉ
LA DÉFENSE

2025

RAPPORT
D'ACTIVITÉ





SOMMAIRE

04 LE MOT DU PRÉSIDENT

06 QUI SOMMES-NOUS ?

07 NOS MISSIONS

09 GENEVIEVE GAZEAU : UN ENGAGEMENT HUMANITAIRE HORS DU COMMUN

10 UNE IMPLANTATION AU COEUR DE LA DÉFENSE NOTRE UTILITÉ SOCIALE

11 LES SPECIFICITES LOCALES DE LA DÉFENSE

12 QUI SONT LES ACCEUILLIS ?

13 À LA RENCONTRE DES PERSONNES FRAGILISÉES DE LA DÉFENSE

14 NOTRE OFFRE DE SERVICES

15 2025 EN QUELQUES CHIFFRES

17 LES CHIFFRES DE LA FRÉQUENTATION

18 L'ACCOMPAGNEMENT SOCIAL

22 LES MARAUDES

23 LA BABAGERIE

24 ALERTER ET SENSIBILISER: FAIRE CONNAITRE LES DURES REALITES DE NOTRE TERRITOIRE

26 LA SALLE A MANGER : UNE GRANDE REUSSITE

27 LE ROLE ESSENTIEL DE L'ENGAGEMENT DES BENEVOLES

28 NOTRE GOUVERNANCE

NOTRE MESURE D'IMPACTE

29 UNE ANALYSE DES PRATIQUES EN CONTINU

NOTRE UTILITÉ SOCIALE

30 UN TERRITOIRE QUI DONNE, LA SOLIDARITE EN ACTES

32 NOS FINANCES

34 UNE LONGUE ATTENTE POUR DES LOCAUX RENOVÉS

36 VISION A DEUX ANS

38 NOS PARTENAIRES

LE MOT DU PRÉSIDENT



PIERRE SADER,

Président de La Maison de l'Amitié
et de La Salle à Manger

“ Au-delà
des chiffres,
c'est l'étincelle
retrouvée dans
le regard de
ceux que nous
accueillons qui
justifie notre
engagement. ”

Chers amis, bénévoles, partenaires, salariés et soutiens de La Maison de l'Amitié et de La Salle à Manger, l'année 2025 a été marquée par une activité d'une intensité rare, nous rappelant chaque jour combien notre présence au cœur de La Défense est vitale. Premier quartier d'affaires d'Europe, ce territoire est aussi celui de situations humaines dramatiques qui ne cessent de nous interpeller. Faire vivre au sein de ce quartier un lieu d'accueil digne n'est pas superflu, c'est une nécessité absolue.

LES CHIFFRES DE 2025 : UNE PRESSION QUI NE FAIBLIT PAS

La réalité du terrain et la fréquentation croissante de nos deux associations nous obligent à adapter en permanence notre organisation pour pouvoir toujours accomplir notre mission dans de bonnes conditions. En 2025, La Maison de l'Amitié (MDA) a enregistré plus de 62 000 passages, avec une moyenne de 210 visites quotidiennes pour plus de 2 500 personnes différentes accueillies.

Cette pression se ressent tout autant à La Salle à Manger (SAM). Avec des services dépassant régulièrement les 100 couverts, nous sommes désormais contraints, faute de place, de refuser des convives. Ce succès, s'il souligne la pertinence de notre modèle de mixité, illustre aussi l'urgence de pousser les murs.

L'IMPACT DE NOS ACTIONS : RALLUMER LA "PETITE FLAMME"

Au-delà des chiffres, c'est l'étincelle retrouvée dans le regard de ceux que nous accueillons qui justifie notre engagement. Comme le confiait l'un de nos accueillis récemment : « En apprenant à connaître ceux qui travaillent ici, les travailleurs sociaux, les bénévoles, toute l'équipe formidable, cela a rallumé en moi une petite flamme. J'avais perdu l'espoir en l'humanité ; je ne pensais pas que des inconnus pouvaient m'aider ainsi. »

Cette dignité retrouvée passe aussi par des activités culturelles, sportives ou des excursions variées. C'est au cours de l'une de ces sorties en forêt que l'un de nos accueillis s'est exclamé "je n'avais jamais vu de vrais champignons !". Le contact avec la nature redresse, répare, restaure. Autant d'outils de dynamisation essentiels pour rompre l'isolement des accueillis et contribuer pas à pas à leur réinsertion.

RÉHABILITER LA MDA : UN PROJET SUR LE PAPIER À TRANSFORMER EN RÉALITÉ

En 2025, nous avons franchi une étape clé : après avoir travaillé durant de nombreuses années sur un projet de relocalisation, nous avons revu nos objectifs. C'est finalement un projet plus simple et plus réaliste, de réhabilitation des locaux de la MDA existante qui est désormais privilégié. S'il semble aujourd'hui satisfaire les partenaires et parties prenantes de la MDA, ce n'est encore à ce stade qu'un projet et de nombreux obstacles restent à lever, notamment la finalisation du financement – estimé entre 900 000 € et 1 000 000 €.

Notre feuille de route pour 2026 est claire : nous mettrons toute notre énergie à faire avancer ce chantier complexe, pour transformer ce qui n'est encore aujourd'hui qu'une esquisse architecturale en un lieu de vie rénové, qui nous permettra de réaliser nos missions dans de bien meilleures conditions.



L'INNOVATION SOCIALE COMME LEVIER D'INSERTION

L'innovation sociale est notre réponse à la complexité des parcours de rue. C'est pourquoi nous ne comptons pas en rester là :

- **Agrandissement de la SAM** : après une hausse de **+19.82%** du nombre de repas servis entre 2023 et 2025, nous ressentons le besoin de nous agrandir pour accueillir plus de convives.
- **Un accueil dédié aux femmes en grande précarité** : si quelques (rares) lieux d'accueil spécifiquement dédiés aux femmes existent à Paris, il n'y en a aucun sur le territoire de la Défense. Nous travaillons pour qu'un tel lieu puisse voir le jour dans un avenir proche.

- **La domiciliation** : premier acte indispensable à toute accompagnement social. Nous candidaterons pour obtenir cet agrément et espérons pouvoir proposer ce nouveau service rapidement.

- **Insertion par l'activité économique** : là encore, nous fourmillons d'idées et de projets pour les mois et années à venir... Restez branchés et lisez bien nos prochains bulletins pour ne rien manquer !

UN IMMENSE MERCI !

Je tiens à exprimer ma profonde gratitude envers nos **bénévoles**, dont l'engagement quotidien et les **16 000 heures de présence annuelle** constituent le cœur battant de nos associations. Merci également à nos **partenaires publics et privés** pour leur soutien financier et leur confiance. C'est grâce à cette alliance entre le monde des affaires et celui de la solidarité que tout devient possible.

Enfin, je tiens à remercier chaleureusement les 10 salariés de la MDA et les 5 salariés permanents, la SAM, et notamment Antoine de Tilly, notre

Directeur, Hélène Borreill, Responsable finances et développement, Nicolas Baudrier, Chef de service et Stéphanie Taltasse directrice d'exploitation de La Salle à Manger, dont l'engagement et le professionnalisme font la force et la solidité de nos associations au quotidien.

Ensemble, continuons d'aller de l'avant et de porter avec passion et détermination les projets de la MDA et de la SAM pour que 2026 marque l'inauguration d'une nouvelle époque pour nos deux associations.

QUI SOMMES NOUS ?

LA MAISON DE L'AMITIÉ EST NÉE DE L'INITIATIVE DE GENEVIÈVE GAZEAU (1941-2024) - PRÉSIDENTE D'HONNEUR DE L'ASSOCIATION ET DE SALARIÉS D'ENTREPRISES DE LA DÉFENSE. ELLE VA À LA RENCONTRE DES PERSONNES ISOLÉES EN SITUATION DE GRANDE PRÉCARITÉ, VIVANT OU TRANSITANT SUR CE TERRITOIRE.

Portée par des valeurs de solidarité et de lien social, l'association offre un accueil inconditionnel à ces personnes et favorise les échanges entre bénéficiaires, bénévoles - qu'ils soient salariés des entreprises avoisinantes ou habitants - et professionnels, en proposant un accompagnement social global.

Cet accueil physique prend toute son importance face aux conditions de vie souvent effroyables dans les tunnels de La Défense. Offrir un lieu de répit où se poser, échanger avec les bénévoles et des travailleurs sociaux et, pourquoi pas, réfléchir à son avenir est une nécessité. Le projet de l'association repose sur une prise en compte globale de la personne.

Ainsi, en complément des services de première nécessité (se restaurer, se vêtir, maintenir une hygiène, rechercher un hébergement), La Maison de l'Amitié développe également des actions sanitaires, sociales, culturelles et existentielles, afin d'accompagner chacun vers une reconstruction durable.



NOS MISSIONS

RENCONTRER

les personnes les plus isolées, les plus fragiles du territoire de La Défense.

GARANTIR

un premier accueil inconditionnel bienveillant et adapté pour les hommes comme pour les femmes.

RÉPONDRE

aux besoins de première urgence et s'en servir comme levier dans l'accompagnement social.

PROPOSER

un accompagnement social global.

RÉINTRODUIRE

les personnes dans le droit commun.

PROPOSER ET ACCOMPAGNER

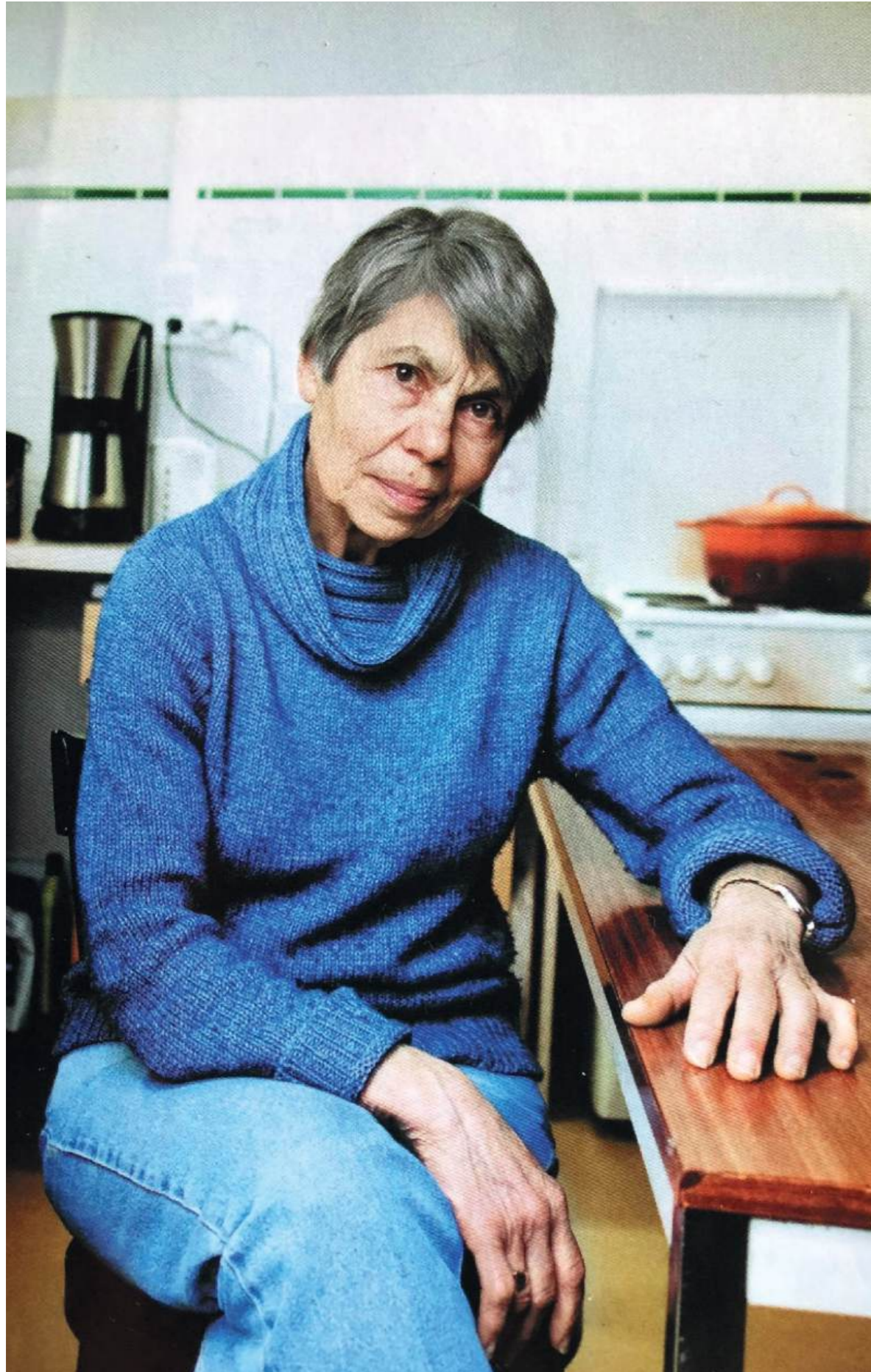
des missions de bénévolat sur le site de Paris La Défense.

RÉPONDRE

aux problématiques sociales encore non traitées sur le site de La Défense.

SENSIBILISER ET PROMOUVOIR

les actions de solidarité, de lutte contre les inégalités et les exclusions sur le territoire.



GENEVIÈVE GAZEAU (1941-2024) : UN ENGAGEMENT HUMANITAIRE HORS DU COMMUN

FONDATRICE DE LA MAISON DE L'AMITIÉ IL Y A 26 ANS, GENEVIÈVE GAZEAU NOUS A QUITTÉS L'ANNÉE DERNIÈRE.

Née en Tunisie et ayant grandi au Sénégal, Geneviève Gazeau a été sensibilisée très tôt à la précarité et à la souffrance humaine. Son père, employé dans la Marine et engagé par la Compagnie des Services Hydrauliques de l'État, l'emmenait régulièrement en brousse, où elle a découvert les réalités de la pauvreté.

Dès son arrivée à Paris dans les années 1970, elle s'engage dans l'action sociale, notamment avec l'association Aide Universitaire, effectuant des maraudes nocturnes aux côtés d'étudiants, d'ingénieurs et de médecins pour mieux comprendre et faire connaître le monde de la rue. Dans les années 1980, elle rejoint Aux Captifs la Libération, où elle reçoit une formation pour accompagner les personnes sans abri vers une possible réinsertion.

Son engagement ne s'arrête pas aux frontières de la France. Dans les années 1980, avant la chute du rideau de fer, elle effectue de nombreux voyages en Pologne pour apporter vêtements, nourriture et matériel de première nécessité. Elle traverse régulièrement l'Allemagne de l'Est, affrontant les contrôles et la confiscation de ses cargaisons aux frontières. Pendant la guerre civile au Liban, elle organise l'acheminement de médicaments et de vivres via Chypre, bravant les dangers pour apporter son aide. Lors d'un de ces voyages, elle rencontre deux adolescents libanais qu'elle va accueillir chez elle pour leur permettre de poursuivre leurs études en France.

Dans les années 1990, la guerre en Bosnie-Herzégovine la pousse à agir une fois de plus. Elle organise de nombreux convois humanitaires, passant par des zones minées et affrontant de graves dangers. En 1993, elle échappe de justesse à l'explosion du pont de Mostar, se retrouvant bloquée plusieurs jours sur place. Après la guerre, elle continue à soutenir la reconstruction en

fournissant du matériel pour aider les populations à retrouver une activité économique.

Son engagement se poursuit en France avec des initiatives de proximité. En 1995, elle participe à la création des P'tits Cafés, lieux d'accueil matinaux pour les personnes de la rue. L'année suivante, elle ouvre un P'tit Café à La Défense, jetant un pont entre le monde des affaires et celui de la grande précarité. En 1998, elle cofonde La Maison de l'Amitié, unique accueil de jour du quartier. En 2003, elle contribue à l'ouverture d'un abri de nuit en complément des services proposés.

Toujours animée par le désir d'aider, elle s'investit dans de nombreuses autres initiatives : la bagagerie pour sans-abri avec l'association Onze Mille Potes, des missions humanitaires au Burkina Faso avec Astre, des maraudes avec la Croix-Rouge et des actions en partenariat avec diverses associations de quartier.

Sa détermination et son engagement sans faille lui valent des distinctions honorifiques, notamment en Pologne. Elle est nommée Chevalier de l'Ordre du Mérite, la Légion d'Honneur était envisagée quand la maladie a interrompu son parcours.

En 2009, les premiers signes de perte de mémoire apparaissent. Malgré la maladie, Geneviève reste entourée de nombreux amis fidèles, un juste retour des choses après une vie entière consacrée aux autres.

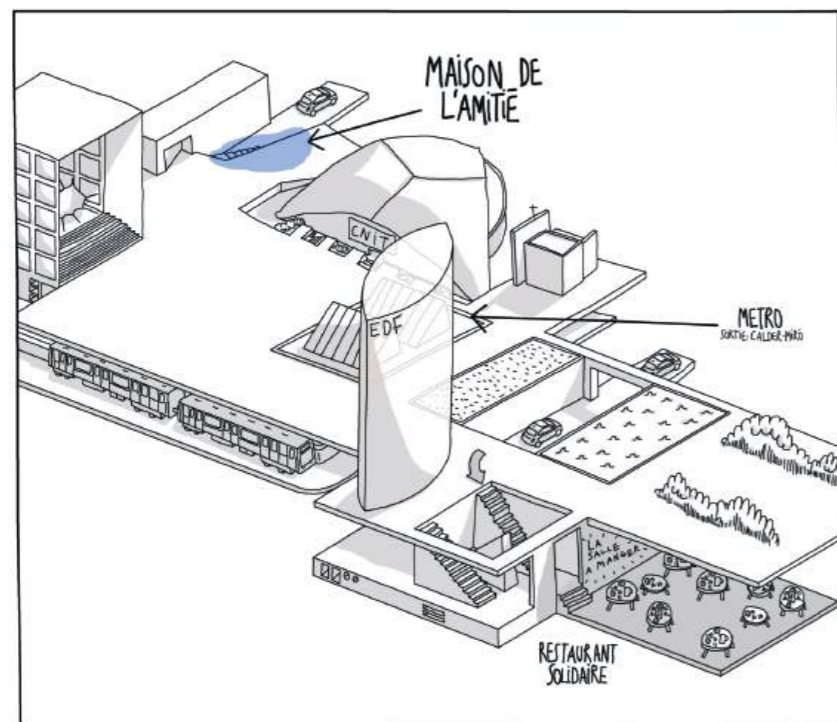
Discrète mais inébranlable, elle laisse derrière elle un héritage immense, empreint de courage, de solidarité et d'humanité.

Geneviève Gazeau est aujourd'hui Présidente d'honneur de La Maison de l'Amitié.



UNE IMPLANTATION AU CŒUR DE PARIS LA DÉFENSE

UN LOCAL POUR L'ACCUEIL DE JOUR : 340 M² SITUÉ AU 4 PLACE CARPEAUX, DANS LE QUARTIER DE LA DÉFENSE À PUTEAUX ET UN LOCAL POUR LA BAGAGERIE DE 45 M² À QUELQUES MÈTRES.



ADRESSE

4 place Carpeaux Paris
La Défense
92800 Puteaux

CRÉATION

le 22 décembre 1998
Parution au J.O du 16 janvier 1999

OBJET

Promouvoir et concrétiser
la solidarité sur le site de
La Défense

SITE

www.lamaisondelamitie.fr

LES SPÉCIFICITÉS LOCALES DE LA DÉFENSE

LA PRÉSENCE DE PERSONNES EN ERRANCE OU SANS DOMICILE FIXE À LA DÉFENSE EST EXPLIQUÉE PAR UN CONJONCTION DE FACTEURS :

- La configuration labyrinthique des espaces (et la présence de beaucoup d'espaces vides) offre de multiples abris de fortune relativement sécurisés et protégés des aléas climatiques (froid, précipitations, chaleur).
- L'importante desserte en transports en commun fait de La Défense un point névralgique attractif depuis lequel les personnes sans domicile fixe peuvent se déplacer facilement.
- L'intense activité économique du quartier (affaires et commerce) suscite des fantasmes de réussite sociale ou financière.
- L'ancrage territorial marqué pour de nombreuses personnes en errance, originaires des communes voisines et donc liées au territoire de La Défense.
- Les ressources matérielles disponibles sur le site : possibilité de récupérer les invendus des espaces de restauration et des commerces, notamment alimentaires.
- La fonction symbolique de certains lieux, notamment les espaces commerciaux, qui servent de lieux de rencontre et de sociabilité, permettant aux personnes sans-abri d'y retrouver un sentiment d'appartenance au monde social et à ses codes.
- La proximité du CHAPSA (Centre d'Hébergement et d'Assistance aux personnes sans abri), situé à Nanterre, l'un des plus grands d'Île-de-France, qui propose un accueil à la nuitée.

QUI SONT LES ACCUEILLIS ?

DES TRAJECTOIRES VARIÉES, MAIS AVEC UN POINT COMMUN : LE VÉCU DE RUPTURES.

Chaque parcours est unique. Et nos accueillis sont libres de partager leur histoire ou de la garder pour eux. Mais ils ont en commun d'avoir tous vécu des ruptures : séparation ou décohobitation suite à un conflit familial, maladie, perte d'emploi, perte du logement, sortie d'institution psychiatrique, carcérale ou de protection des mineurs, migration forcée par les conditions économiques ou par des violences. La Défense est un territoire aux multiples visages, tout comme ses exclus : jeunes, plus âgés, français ou étrangers, venus en quête d'un avenir meilleur. Toutes les communautés se retrouvent à La Maison de l'Amitié, se côtoyant, partageant des moments et créant des liens.

Les personnes que nous accueillons viennent pour la plupart sur les recommandations de compagnons d'errance croisés à La Défense. Le bouche-à-oreille est particulièrement efficace au sein des groupes communautaires. Les structures dédiées aux personnes sans-abri (centres d'hébergement, CCAS, autres associations de solidarité du département, partenaires de santé) orientent également des bénéficiaires vers nous.

DES "ANCIENS"

Ces personnes ont vécu et travaillé généralement dans le département avant de perdre leur logement à la suite d'un « accident de parcours » : licenciement, divorce, problèmes de santé, etc. Certaines sont dans la rue depuis plusieurs années. Plus ou moins marginalisées, quelques-unes ont développé ou aggravé des problèmes de santé mentale ou des addictions.

DES TRAVAILLEURS ÉTRANGERS

Provenant principalement d'Europe Centrale et de l'Est ou du Maghreb, souvent isolés, ces individus ont émigré pour des raisons économiques. Certains ont d'abord vécu dans d'autres pays (Angleterre, Allemagne, Belgique...) et travaillent souvent dans le bâtiment, souvent de manière non déclarée.

DES JEUNES MAJEURS EN ERRANCE

La Défense était pour eux un repère où ils avaient pris l'habitude de « squatter ». Certains sont arrivés à La Défense après avoir quitté leur pays d'origine.



Horaires du lundi au vendredi :
8h - 12h30
et 14h - 16h

Le samedi :
8h - 11h30



À LA RENCONTRE DES PERSONNES FRAGILISÉES DE LA DÉFENSE



NOTRE OFFRE DE SERVICES

- Un accueil de jour ouvert du lundi au samedi matin
- Un accompagnement social
- Des petits-déjeuners servis tous les matins
- Des douches et des toilettes (espace hygiène)
- Un vestiaire tous les lundis après-midi
- Une laverie
- Une distribution de collations
- Une bagagerie ouverte du lundi au vendredi
- Un accès internet
- Un point de recharge de téléphone
- Des maraudes
- Des ateliers de français 4 fois par semaine
- Des ateliers de dynamisation 1 fois par semaine
- Des sorties / séjours
- Des permanences de professionnels de santé 4 fois par semaine

2025 EN QUELQUES CHIFFRES



210
PERSONNES
PAR JOUR EN MOYENNE
(-2%/2024)

62 387
PASSAGES
DANS L'ANNÉE
(-1%/2024)

2 554
PERSONNES
DIFFÉRENTES
(IDENTIQUE/2024)



11,2 %
DE FEMMES
(-10%/2024)

40 ans
DE MOYENNE D'ÂGE DES
PERSONNES ACCUEILLIES



852 647 €
DE BUDGET
ANNUEL
DE DÉPENSES

39 %
DE FINANCEMENT
PRIVÉ



689
BÉNÉFICIAIRES D'UN
ACCOMPAGNEMENT
SOCIAL PROFESSIONNEL
INDIVIDUEL

5 097
ENTRETIENS
SOCIAUX ONT ÉTÉ
RÉALISÉS
20 SORTIES DE RUE



89
BÉNÉFICIAIRES
DIFFÉRENTS
D'UN CASIER DE
BAGAGERIE



29
TONNES DE DONS
PESÉS POUR
241 250€
DE VALORISATION



133 000
CAFÉS SERVIS

12 001 h
DE BÉNÉVOLAT RÉALISÉES
(+6%/2024)

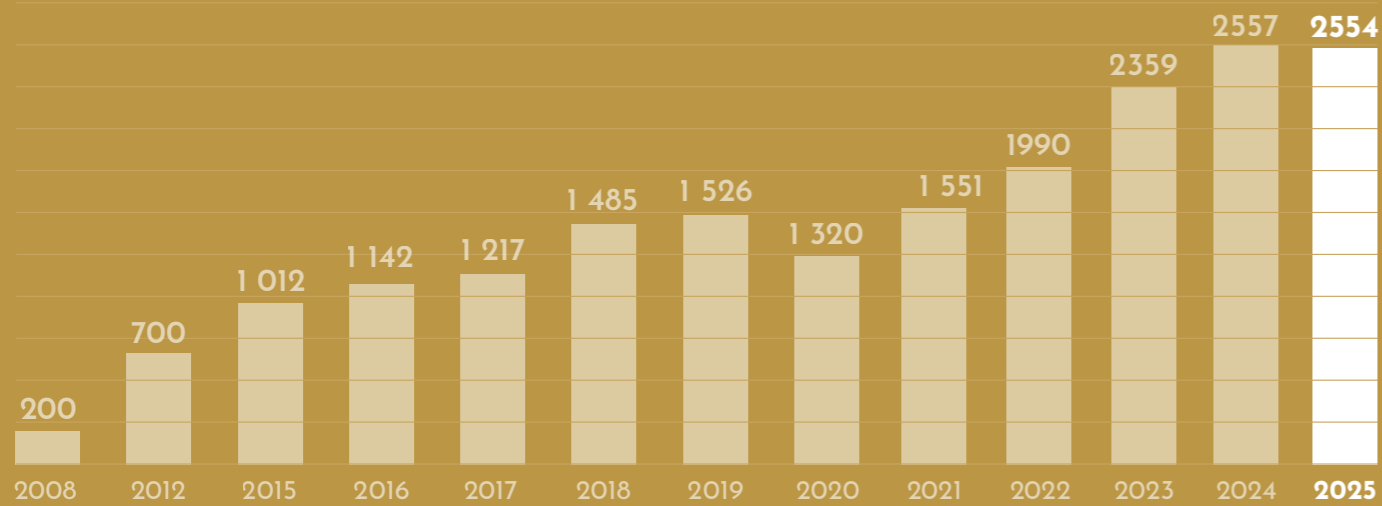


364
BÉNÉVOLES ACTIFS
(+30%/2024)

298
JOURS
D'OUVERTURE
(+1%/2024)



NOMBRE DE PERSONNES DIFFÉRENTES ACCUEILLIES



NOMBRE DE PERSONNES PAR JOUR



NOMBRE DE PASSAGES PAR MOIS

	Janv	Févr	Mars	Avr	Mai	Juin	Juil	Aoû	Sept	Oct	Nov	Déc	Total
2025	5 618	4 912	5 013	5 203	4 700	4 908	5 156	5 126	5 751	5 662	4 669	5 569	62 387
2024	5 059	5 486	5 362	4 493	5 241	5 286	5 231	5 630	5 154	6 040	4 843	5 442	63 267

RÉPARTITION PAR ÂGE

2025	0-17	18-19	20-29	30-39	40-49	50-59	60-69	70-79	80+
%	0,10 %	1,20 %	17,80 %	25 %	23 %	14,30 %	7,20 %	2,50 %	0,40 %

LES CHIFFRES DE LA FRÉQUENTATION

L'ANNÉE 2025 RESTERA UNE ANNÉE ÉPROUVANTE, MAIS ÉGALEMENT SOURCE DE NOMBREUSES SATISFACTIONS, MALGRÉ L'AMPLEUR CONSTANTE DE NOTRE MISSION. APRÈS UNE DÉCENNIE DE CROISSANCE CONTINUE, NOUS OBSERVONS POUR LA PREMIÈRE FOIS UNE STABILISATION DE NOTRE ACTIVITÉ.

Cette stabilisation ne doit pas masquer la réalité : **nos équipes restent mobilisées et déterminées** face à une pression quotidienne intense. 210 personnes franchissent chaque jour notre porte. Face à cette demande constante, nous espérons que l'Établissement Public de Paris La Défense continuera à nous soutenir et prendra enfin les mesures concrètes pour mettre à notre disposition des **locaux garantissant un minimum de dignité** aux plus démunis du territoire.

Grâce à la mobilisation de nos salariés, bénévoles, partenaires financiers et opérationnels, nous avons pu accomplir notre mission dans un cadre toujours aussi contraint. Malgré les nombreux axes de progression que nous pourrions explorer, **nos limites actuelles nous empêchent d'évoluer** comme nous le souhaiterions. C'est un constat regrettable, d'autant plus face à la dégradation continue des situations des accueillis que nous accompagnons chaque jour, notamment pour les personnes enfermées dans des troubles psychiques et des addictions pour lesquelles les solutions sont terriblement difficiles à trouver.

La demande pour nos services reste proportionnelle à notre niveau de fréquentation, notamment en matière d'accompagnement social, alors que nos effectifs restent constants. **L'accès à un travailleur social est une nécessité** pour des personnes souvent perdues dans leurs démarches administratives. Il nous semble crucial, sur un territoire comme celui-ci, d'offrir un espace où les plus fragiles puissent se poser, s'orienter et bénéficier d'un accompagnement social bienveillant et professionnel.

Un immense merci à tous les bénévoles pour leur engagement, ainsi qu'à nos partenaires financiers et opérationnels sans qui nous ne pourrions mener à bien notre mission. **Plus qu'une approche quantitative, nous privilégions une approche qualitative** pour chaque personne accueillie. Toutefois, nous ne pouvons ignorer l'ampleur des besoins : en 2025, plus de **62 300 passages** et près de **2 500 personnes** différentes ont franchi le pas de notre porte.

Cette demande soutenue met nos équipes, nos locaux et nos ressources matérielles à rude épreuve. Pourtant, **notre détermination reste intacte** face à ces défis grandissants et des situations de vie pour lesquelles nous ne pouvons rester que indignés.



L'ACCOMPAGNEMENT SOCIAL

LA MAISON DE L'AMITIÉ EST AVANT TOUT UN ESPACE DE RENCONTRE ET DE CRÉATION DE LIENS SOCIAUX, OÙ, AU-DELÀ DES SOLUTIONS CONCRÈTES APPORTÉES AUX PROBLÈMES SOCIAUX OU ADMINISTRATIFS, DES CONNEXIONS ET DES LIENS SE FORMENT ENTRE LES BÉNÉFICIAIRES, LES BÉNÉVOLES, LES SALARIÉS ET LES DIVERS INTERVENANTS.

Le lien tissé lors de ces rencontres permet de changer le regard porté sur la précarité et de redonner de l'estime de soi aux personnes accueillies. Il est important de noter que 85 % des personnes en grande précarité ou à la rue affirment ressentir le mépris des passants (étude BVA/Emmaüs, 2012) dans d'autres contextes.

Face à l'augmentation continue des besoins en accompagnement social, La Maison de l'Amitié a structuré son travail autour de deux axes principaux :

- L'accompagnement individuel,
- Les actions collectives, telles que les ateliers de dynamisation et les séjours éducatifs.

Ces approches complémentaires permettent un accompagnement global pour un public vulnérable et aux difficultés d'insertion multiples. Pour renforcer sa capacité à atteindre ses objectifs, le service social de La Maison de l'Amitié s'est professionnalisé et renforcé. En 2025, notre équipe de professionnelles complète, accompagnée de nombreux bénévoles et partenaires, a permis de faire face aux nombreuses demandes de nos accueillis.

Ainsi, l'équipe socio-éducative a reçu, accompagné individuellement et orienté 689 personnes différentes, dont 86 femmes. Plus de 5097 entretiens sociaux ont été réalisés par nos professionnels, permettant à 689 personnes de bénéficier de ces services auxquels elles sont généralement éloignées. Parmi ces entretiens, 18 % concernaient une demande de soutien alimentaire (orientation vers La Salle à Manger), 18 % des problèmes de santé et 10 % des demandes d'hébergement ou de logement.

Les motifs les plus fréquents d'une demande d'accompagnement socio-éducatif sont les démarches administratives, l'accès à la domiciliation ou son maintien, l'hébergement/logement et la santé. Dans le cadre des suivis dépassant cinq entretiens par an, les demandes se concentrent sur la santé, l'hébergement et la domiciliation.



Cette année, le service d'accompagnement social de La Maison de l'Amitié a contribué à 20 sorties de rue.

Afin d'améliorer le pilotage de nos différentes activités et l'accompagnement de nos accueillis, nous utilisons le système de gestion informatique ADILEOS. L'utilisation de ce logiciel s'inscrit dans une volonté de professionnaliser nos pratiques et de rester attentif aux besoins des personnes accompagnées en ayant un suivi régulier de leurs démarches sociales et administratives. Cette organisation repensée du service social permet une prise en charge complète, adaptée au rythme des individus et à leurs besoins.

Les salariés ont effectué de nombreuses visites dans des structures similaires ou complémentaires, dans le cadre d'une veille sociale permanente. La Maison de l'Amitié a pu ouvrir 298 jours sur 303 possibles en 2025, incluant une ouverture le samedi matin et une activité continue en août.

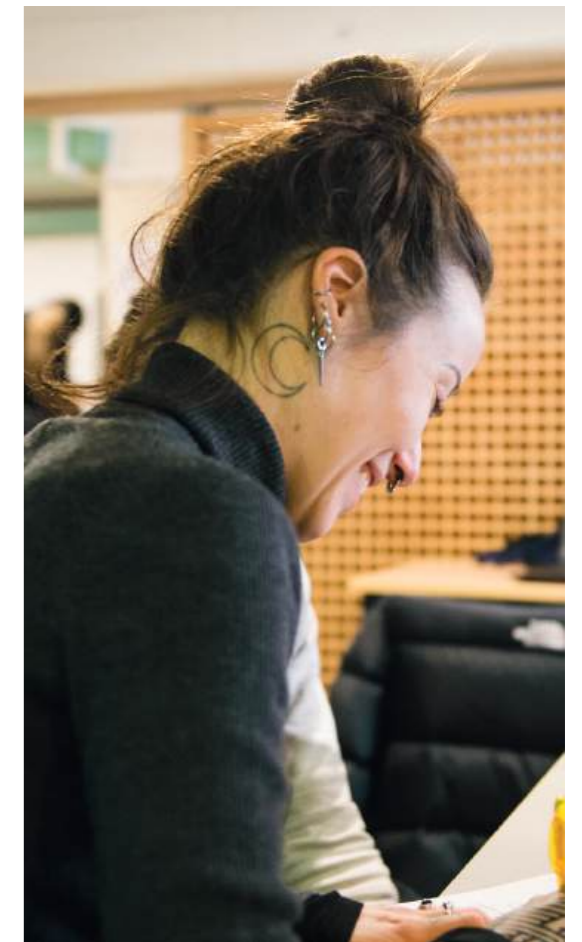
Nous avons toujours la conviction que la création d'un accueil dédié aux femmes ainsi qu'un service de domiciliation restent indispensables sur le territoire. Nous sommes toujours à la recherche de locaux pour nous permettre ces ouvertures le plus rapidement possible.

La domiciliation est une question primordiale pour les accueillis, car elle conditionne l'accès à toutes les autres démarches administratives. En France, une adresse est nécessaire pour ouvrir des droits. L'équipe socio-éducative oriente régulièrement les personnes dans ce domaine. L'équipe de direction a d'ailleurs participé aux réunions organisées par la DRIHL pour contribuer au nouveau schéma départemental de la domiciliation.

L'intervention sociale auprès des femmes reste un point sensible. Elles sont sous-représentées par rapport aux hommes et sont davantage en errance. Le lien social est plus fragile pour elles, et certaines fréquentent des structures exclusivement dédiées aux femmes à Paris. L'association réfléchit à des solutions pour répondre à ces problématiques.

Il est important pour nous de rappeler que vivre à la rue tue. L'espérance de vie des personnes à la rue est de 49 ans contre 79 dans la population générale.

L'année 2025 a été marquée par le décès de quatre personnes "vivantes" à La Défense et fréquentant notre accueil. La Maison de l'Amitié a choisi d'accompagner ces moments difficiles en participant à l'organisation des funérailles ou en les organisant directement quand aucun proche ne peut le faire. Depuis sept ans, nous sommes membres du collectif « Les morts de la rue », qui œuvre pour la dignité des funérailles et accompagne les proches en deuil.



Les actions collectives complètent l'accompagnement individuel et permettent une évaluation plus juste des capacités et de l'autonomie des personnes. Ces activités renforcent la confiance en soi des personnes accueillies et le lien de confiance avec les travailleuses sociales. Le climat général bienveillant favorise cet accompagnement. Au-delà des réponses apportées à leurs demandes explicites, les personnes accueillies apprécient la qualité de l'accompagnement proposé par l'équipe sociale. Plusieurs initiatives ont été mises en place pour cela :

- Les travailleurs sociaux se réunissent régulièrement pour échanger sur l'accompagnement et avoir un temps de veille sociale.
- L'équipe socio-éducative a continué d'animer des ateliers de dynamisation chaque jeudi après-midi, en modifiant les horaires de début et en organisant une réunion préparatoire avec les participants afin de co-construire les ateliers.
- L'équipe a également sollicité des partenaires pour diversifier les activités proposées.

Ainsi, plusieurs thématiques ont été abordées :

- Accès à la culture : visites de musées, projections de films et débats,
- Sport : balades, football,
- Bien-être : socio-esthétique, art-thérapie, sophrologie
- Savoir-faire : ateliers cuisine, arts plastiques.

Les démarches d'insertion ont un coût. Un coût qui peut être bloquant alors qu'il est le plus souvent minime. Ceux que nous suivons individuellement peuvent, si nécessaire, se voir accorder une avance remboursable, voire une prise en charge par La Maison de l'Amitié.

La mobilité est essentielle pour réaliser des démarches ou se soigner : aller chercher son courrier sur un lieu de domiciliation (service non disponible à la MdA), se rendre à des rendez-vous médicaux, retirer une pièce d'identité, se présenter à un entretien de pré-admission en centre d'hébergement etc. Les travailleuses sociales offrent certes un accompagnement pour l'obtention de la carte Solidarité Transport, mais celle-ci reste payante. Pour une personne dans le dénuement le plus total, cette nécessaire mobilité est un obstacle qu'une paire de tickets de transport suffit le plus souvent à surmonter.

Des démarches essentielles nécessitent l'achat de timbres fiscaux, l'acquittement de frais de dossier ou d'affranchissement ou encore la réalisation de photos d'identité. Ces frais aussi peuvent être avancés voire pris en charge par La Maison de l'Amitié si le travailleur social juge que la situation le justifie.

Enfin, il arrive que nous financions ou avançons les frais d'expertises médicales. Cette aide peut s'avérer décisive pour débloquer des situations complexes et douloureuses, par exemple dans le cadre d'une demande de mise sous protection de majeur.



LES SÉJOURS EDUCATIFS

Les séjours éducatifs ont pour objectif de proposer un moment "hors" du quotidien de la rue, tout en étant avant tout un temps de travail collaboratif entre l'équipe sociale et les personnes accueillies. Avant chaque séjour, des entretiens individuels sont réalisés avec chaque participant afin de fixer avec lui ses objectifs personnels. L'équipe sociale, quant à elle, élabore un projet éducatif spécifique pour chaque séjour, en fonction des personnes constituant le groupe.

Ce moment permet de faire une évaluation plus précise des compétences et de l'autonomie des participants, ainsi que de déterminer quel type d'hébergement pourrait leur convenir. Il permet aussi d'identifier les obstacles à l'accompagnement et, surtout, de renforcer le lien avec l'équipe, lien crucial pour un accompagnement social efficace.

Durant ces séjours, la Maison de l'Amitié a pris le parti éducatif d'accompagner les personnes dans la réduction des risques liés à la consommation d'alcool. L'objectif est d'ouvrir la discussion sur les habitudes de consommation, afin qu'elles ne soient pas un tabou dans le cadre de l'accompagnement social. Les professionnels échangent avec les participants avant, pendant et après le séjour, non dans une démarche d'abstinence totale, mais pour amener à une prise de conscience de la consommation réelle, à la rendre verbalisable sans jugement, et à faire en sorte que cela ne constitue plus un frein aux projets.

En 2025 deux séjours de cinq jours ont eu lieu en Bretagne et en Normandie. Les participants ont eu l'opportunité de découvrir la mer, les plages du débarquement, de visiter une ferme, de faire de l'acrobranche et de participer à des randonnées.

L'ACCÈS AUX SOINS

L'accès aux soins et la demande d'accompagnement en ce sens est un axe important pour les personnes accueillies. C'est pourquoi, depuis plusieurs années, La Maison de l'Amitié a décidé de développer cet axe en renforçant et en mettant en place divers partenariats conventionnés. Une de nos travailleuses sociales, identifiée comme Référente Santé, assure la liaison entre l'équipe sociale et les partenaires santé afin de garantir une prise en charge cohérente et coordonnée. L'objectif est de favoriser une approche commune et complémentaire avec une équipe pluridisciplinaire. Cette Référente Santé est également responsable de la mise en place et du suivi des actions de dépistage et de sensibilisation, en partenariat avec des acteurs spécialisés dans ces problématiques de santé.

La structuration d'une Coopérative d'Acteurs santé s'inscrit dans cette logique et regroupe différentes associations sociales et médicosociales (EMPP 92, CSAPA, Agata Aporia, ASD, CAARUD Sida Paroles et ARS) agissant sur le territoire de La Défense. Grâce à ce partenariat, deux infirmières diplômées d'État de l'Équipe Mobile Psychiatrie Précarité, ainsi qu'une éducatrice spécialisée d'un Centre de Soins, d'Accompagnement et de Prévention en Addictologie interviennent deux demi-journées par semaine, pendant le temps d'accueil de jour, pour rencontrer les accueillis. Ces intervenantes professionnelles se réunissent chaque semaine avec l'équipe socio-éducative de La Maison de l'Amitié afin de faire un point sur les personnes suivies, de les orienter si nécessaire et d'adapter l'accompagnement aux besoins identifiés, particulièrement en matière de santé mentale et d'addictologie. Un médecin bénévole, de l'association de l'Ordre de Malte, assure également une demi-journée de consultations médicales chaque semaine.

Des interventions de sensibilisation sont également effectuées par un médecin du DAC 92 (Dispositif d'Appui et de Coordination) complétant la prévention menée à La Maison de l'Amitié sur des thèmes comme l'hygiène, la santé bucco-dentaire, la vaccination, etc.

À la suite d'une première action d'examen hépatique réalisé grâce à l'association GAIA, un partenariat durable a été instauré depuis 2022. Depuis 2024 s'est ajouté à cette action des journées de sensibilisation et de dépistage du VIH et l'hépatite.

Ainsi, en 2025, 213 interventions dans le domaine de la santé ont été réalisées pour 237 bénéficiaires distincts. La Maison de l'Amitié propose donc une offre de soins complète, en lien avec les services sociaux, pour garantir l'accès aux droits et le maintien de la couverture santé des accueillis.

LES MARAUDES

Lancée fin 2017, nos maraudes dites « à mains nues » (sans apports spécifiques, ni café, ni couverture par exemple ...) ont pour objectif de rencontrer les personnes les plus isolées de La Défense, celles qui, pour diverses raisons, ne viennent pas à nous. Réalisées par des équipes composées uniquement de bénévoles, ces maraudes hebdomadaires viennent compléter notre mission. Ainsi, La Maison de l'Amitié organise une maraude chaque semaine, le jeudi à horaire fixe, de 12h00 à 13h00. 10 % des personnes rencontrées dans ce cadre ont ensuite fait leur première visite à La Maison de l'Amitié. En tout, 79 rencontres ont eu lieu au cours des maraudes, avec en moyenne quatre personnes rencontrées par sortie. Plus de la moitié des personnes croisées ne fréquentaient aucun accueil. Ces chiffres illustrent bien l'importance des maraudes pour maintenir la socialisation des personnes sans domicile dans le quartier.

Afin de coordonner ces actions, une Référente Maraude a été désignée parmi les travailleuses sociales de La Maison de l'Amitié. Elle joue également le rôle d'interlocutrice principale auprès des différents partenaires que sont le Samu Social, l'ASD (Association du Site de La Défense), le Caarud (Centre d'Accueil et d'Accompagnement à la Réduction des risques pour Usagers de Drogues) et Sida Paroles. Les réunions de coordination des maraudes contribuent à la Coopérative d'Acteurs et à la réalisation d'initiatives communes à La Défense. La Maison de l'Amitié prend part à La Nuit de La Solidarité, un événement annuel visant à recenser les personnes sans solution d'hébergement.

“ Je suis arrivé ici j'étais agressif, ils sont venus me voir, ils m'ont parlé calmement, ils m'ont donné de la force. Ils ne m'ont pas parlé comme à un idiot. Tout seul ça aurait été dur.”

Homme, 28 ans,
fréquente la MDA depuis 3,5 ans



LA BABAGERIE



Suite à l'étude FORS Recherche Sociale menée en 2017, un besoin crucial a été identifié : offrir aux personnes sans domicile un espace pour déposer leurs affaires, un service alors inexistant dans le quartier de La Défense. En effet, les personnes sans-abri sont souvent encombrées de bagages, ce qui complique leur situation (vols fréquents, douleurs musculo-squelettiques, stigmatisation, difficultés à accéder à l'emploi, obstacles pour entrer dans des lieux publics) et leur accompagnement social.

Le projet de bagagerie a donc été lancé en 2018 pour répondre à cette problématique, afin de permettre aux bénéficiaires de stocker leurs affaires en toute sécurité et de se soulager de leur fardeau. Il a fallu plus d'un an pour élaborer le projet, chercher des financements, trouver un local, et réaliser des travaux. Finalement, la bagagerie a été inaugurée en juin 2020 dans un local annexe, à quelques pas de l'association. Le service se compose de 60 casiers répartis dans deux salles communicantes, et comprend également une cabine pour se changer ainsi qu'un espace pour repasser les vêtements.

La bagagerie n'est pas une consigne mais un espace où les bénéficiaires disposent d'un casier nominatif pendant une période de trois mois renouvelables. Pour en bénéficier, deux critères doivent être remplis : avoir un suivi social et fréquenter régulièrement l'accueil de

jour. Lorsqu'une personne souhaite obtenir un casier, elle en fait la demande à l'accueil, qui l'enregistre dans le logiciel Adiléos. Ensuite, elle sera rencontrée par la travailleuse sociale référente de la bagagerie, qui évaluera si la situation de la personne répond aux critères, notamment sur le plan social. Si la personne bénéficie d'un suivi social extérieur à l'accueil de jour, la référente prendra contact avec son ou sa travailleur.euse sociale pour lui demander une lettre d'orientation. Cette lettre sera requise pour chaque renouvellement.

Suite à cette évaluation sociale, le/ la demandeur/se sera inscrit.e sur liste d'attente. Dès qu'un casier sera disponible, la responsable de la bagagerie rencontrera la personne pour une acceptation formelle du règlement et une signature de bail.

La bagagerie dispose de deux casiers d'urgence pour des personnes en situation urgente temporaire (expulsion d'un squat, hospitalisation, etc.), orientées soit par l'accueil de jour soit par des partenaires.

Chaque permanence est assurée par deux bénévoles qui accueillent les "locataires" et surveillent l'accès aux casiers. Ces informations sont ensuite retranscrites dans le logiciel Adiléos pour un suivi plus précis du service. La bagagerie est ouverte tous les jours du lundi au vendredi, de 8h à 9h, ainsi que le vendredi de 14h50 à 15h50.

ALERTER ET SENSIBILISER : FAIRE CONNAITRE LES DURES REALITES DE NOTRE TERRITOIRE

POURQUOI SENSIBILISER LES ACTEURS DU TERRITOIRE ?

À La Défense, au pied des tours, dans les parkings, sous les ponts, des personnes survivent dans des **conditions indignes**. Froid, faim, saleté, troubles psychiques, addictions. Ces situations existent. Elles sont réelles. Mais elles restent **méconnues** de la plupart des acteurs du territoire.

La Maison de l'Amitié a un rôle essentiel d'alerte et de sensibilisation. Faire connaître ces réalités aux décideurs, aux élus, aux entreprises. Rappeler que ces situations ne peuvent être ignorées. Plaider pour des réponses adaptées à la hauteur des enjeux.

En 2025, nous avons intensifié notre présence dans les instances territoriales pour porter la voix des personnes en précarité là où se décide l'avenir du quartier.

NOTRE PARTICIPATION ACTIVE AUX INSTANCES TERRITORIALES

1. LES ATELIERS DES TERRITOIRES DE LA DÉFENSE

Organisés par Paris La Défense, ces groupes de travail réunissent l'ensemble des acteurs du territoire pour réfléchir à son développement futur. Nous y avons participé activement pour :

- **Faire connaître les situations préoccupantes** observées quotidiennement sur le territoire
- **Sensibiliser sur la nécessité d'intégrer la solidarité** dans les projets d'aménagement
- **Alerter sur le besoin d'un accueil de jour digne** pour répondre aux réalités du territoire

2. LES CONSEILS DE DÉVELOPPEMENT DE PARIS LA DÉFENSE

Nous siégeons aux Conseils de Développement où se discutent les grandes orientations du quartier. Notre présence permet de :

- **Sensibiliser les décideurs** sur les situations de grande précarité du territoire
- **Alerter sur les conséquences sociales** des transformations du quartier
- **Proposer des solutions concrètes** face aux situations observées

3. CONTRIBUTION À LA MISSION BÉDIER

En 2025, nous avons contribué au rapport de la Mission Bédier portant sur le quartier de La Défense. Cette mission d'étude sur l'avenir du territoire nous a permis de :

- **Documenter les situations extrêmes** que nous observons quotidiennement
- **Apporter notre expertise de terrain** sur les réalités sociales du quartier
- **Formuler des recommandations** pour que le territoire prenne en compte ces situations



UNE RECONNAISSANCE OFFICIELLE : LE PACTE LOCAL DES SOLIDARITÉS

En mars 2025, La Maison de l'Amitié a été **sélectionnée ou sollicitée dans le cadre du Pacte local des Solidarités**, signé par la Préfecture des Hauts-de-Seine, les villes de Puteaux et Courbevoie, et plusieurs associations du territoire.

Ce Pacte représente une reconnaissance majeure :

- Il **ancre et installe La Maison de l'Amitié comme un acteur important** du territoire
- Il officialise notre rôle dans l'écosystème local de solidarité
- Il engage les pouvoirs publics à nos côtés dans une démarche coordonnée

Cette reconnaissance territoriale n'est pas une fin en soi. C'est un **levier supplémentaire** pour mieux sensibiliser sur les situations difficiles que nous observons chaque jour, et pour obtenir enfin les moyens nécessaires pour y répondre.

LES ENJEUX DE CE TRAVAIL DE SENSIBILISATION

1. FAIRE CONNAÎTRE CE QUI EXISTE SUR LE TERRITOIRE

Ces situations sont là, sur notre territoire. Notre rôle est de les faire connaître aux acteurs qui peuvent agir.

2. ANCRER LA SOLIDARITÉ DANS LE TERRITOIRE

Un quartier d'affaires prospère a la responsabilité de répondre aux situations de détresse qui existent sur son territoire. Nous le rappelons sans relâche.

3. OBTENIR DES MOYENS ADAPTÉS AUX RÉALITÉS

Depuis 10 ans, nous alertons sur nos locaux vétustes face à l'ampleur des besoins. Ce travail de sensibilisation porte ses fruits : Paris La Défense s'est engagé pour la rénovation. Maintenant, il faut des actes.

4. CONSTRUIRE UNE LÉGITIMITÉ POUR ÊTRE ENTENDUS

En participant aux instances territoriales, nous construisons notre légitimité comme acteur qui connaît ces réalités. Cette légitimité nous permet d'être écoutés et pris au sérieux.

NOTRE CONVICTION

Ces situations dramatiques existent sur notre territoire, elles ne peuvent être ignorées, la solidarité est une nécessité, une responsabilité collective, un enjeu d'humanité, de salubrité, de sécurité.

LA SALLE A MANGER : UNE GRANDE REUSSITE



DEPUIS 2021, UN RESTAURANT SOLIDAIRE AU COEUR DE LA DÉFENSE AVEC UNE MISSION À QUATRE FACETTES :

La Salle à Manger est le fruit d'un projet de La Maison de l'Amitié. Ce restaurant-école solidaire et anti gaspillage est à la fois :

- Un restaurant permettant de bénéficier aux personnes orientées, entres autres, par La Maison de l'Amitié de bénéficier d'un déjeuner chaud et équilibré du lundi au vendredi pour un tarif solidaire de 1€.
- Un outil d'insertion professionnelle via l'emploi de personnes en difficultés socioprofessionnelles, et leur formation par une équipe professionnelle. La Salle à Manger accueille en moyenne entre 6 à 9 personnes en insertion.
- Un lieu de mixité sociale ouvert aux salariés, étudiants et habitants de La Défense désireux de partager un moment de convivialité avec des personnes en précarité, ou de réaliser une mission de bénévolat.

- Une solution anti-gaspillage alimentaire grâce à une carte élaborée à partir d'inventus de restaurants et de supermarchés

Ce projet a nécessité la création d'une association distincte, mais les deux structures conservent des liens de gouvernance.

Depuis son ouverture fin 2021, La Salle à Manger a démontré la pertinence de sa réponse à un ensemble de problématiques sociales du territoire. En 2025, elle a :

- servi plus de 17000 repas dont la moitié au tarif solidaire
- accompagné et formé 9 personnes en contrat d'insertion
- valorisé plus de 9,5 tonnes de surplus alimentaires

Un grand merci à tous les partenaires de La Salle à Manger pour nous avoir permis de rendre possible ce merveilleux projet.

ORGANISATION

LES SERVICES PROPOSÉS SONT ASSURÉS PAR UNE ÉQUIPE DE 10 SALARIÉS ET PAR 362 BÉNÉVOLES. L'ACCOMPAGNEMENT SOCIAL S'EFFECTUE DEPUIS DE NOMBREUSES ANNÉES EN COLLABORATION AVEC DIFFÉRENTS PARTENAIRES, PUBLICS OU PRIVÉS.

LE RÔLE ESSENTIEL DE L'ENGAGEMENT DES BÉNÉVOLES

Les diverses actions menées au sein de la Maison de l'Amitié ne seraient pas possibles sans l'implication bienveillante de nombreux bénévoles qui contribuent historiquement aux actions et missions de l'association. Leurs profils sont variés : actifs, étudiants ou retraités, engagés de longue date ou découvrant le bénévolat. Mais tous sont animés par des valeurs humanistes et solidaires, contribuant historiquement aux actions et aux missions de notre association.

Depuis plusieurs années, nous constatons une demande croissante de la part des salariés de La Défense qui, par initiative personnelle ou sur incitation de leur entreprise, souhaitent s'engager dans une mission sociale et sociétale. Conscients que leur impact est renforcé grâce à une action coordonnée et organisée par une association, ces collaborateurs apportent une réponse à un besoin réel.

Pour répondre aux exigences croissantes en termes de responsabilité sociétale et d'impact territorial, les entreprises développent depuis quelques années des politiques d'incitation au bénévolat à destination de leurs salariés. Ceci nous a ouvert de nouveaux canaux pour faire connaître La Maison de l'Amitié et diffuser notre "offre de bénévolat".

C'est ainsi que, via la plateforme Komeet, des salariés de Total Energie, La Société Générale, Technip, Vinci, Axa, Cargill, Amgen, Pokawa, EDF et Manpower viennent nous aider. Nous bénéficions également du renfort ponctuel de nombreux étudiants, dont les cursus intègrent de plus en plus souvent un parcours civique. Il n'en reste pas moins vrai que les missions que nous menons pour favoriser les rencontres nécessitent du temps et un engagement sur le long terme qu'il est important de promouvoir et de favoriser.

Les différentes activités de collecte de dons et de repas sont autant de moments partagés, contribuant à la richesse de la Maison de l'Amitié, et se sont multipliées cette année, souvent sous l'impulsion de salariés de nos entreprises partenaires.

Dans le cadre de ses partenariats, la Maison de l'Amitié accueille également de nombreux stagiaires et volontaires du Service Civique, dans le but de sensibiliser les nouvelles générations. Des étudiants de l'Essec, du Pôle Léonard de Vinci, du Centre Madeleine Daniélou, ainsi que de La Maison des jeunes Talents viennent régulièrement accomplir des missions chez nous.



NOTRE GOUVERNANCE

CONSEIL D'ADMINISTRATION

BUREAU

Président : Pierre SADER
(Associé - Gérant - Rothschild & Co)

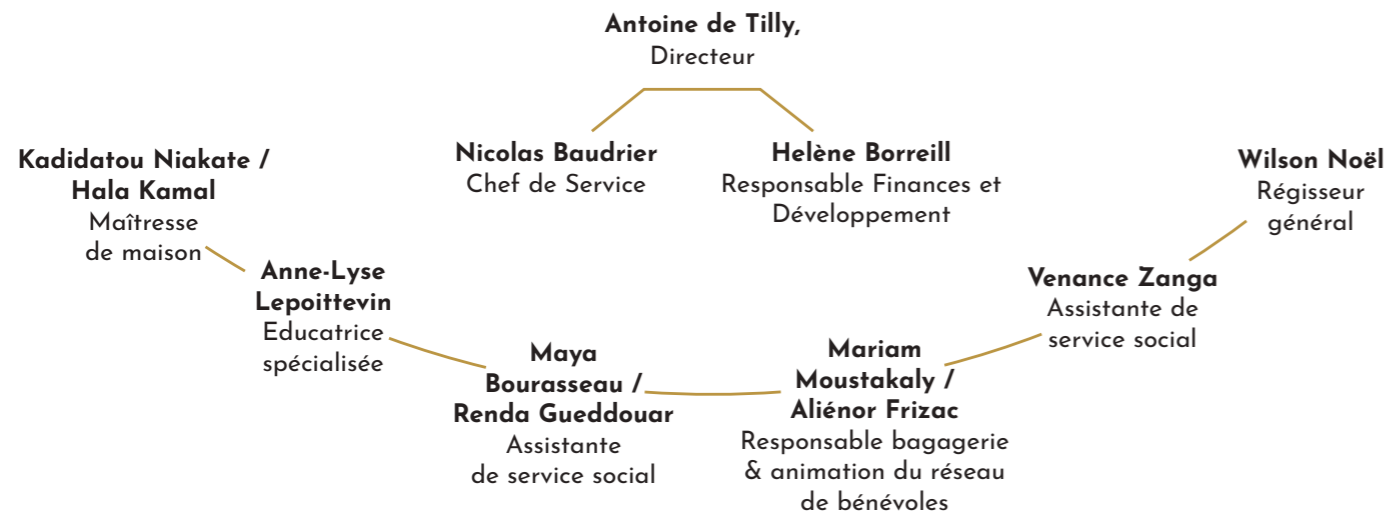
Trésorier : Bertrand HAU
(Directeur Général - Selencia)

Secrétaire : Livier VENIN (Retraité)

ADMINISTRATEURS :

- Amaury de la BOUILLERIE (Associé - RSM)
- Francois-Xavier DEBROSSE (Directeur Général Adjoint - Pickup Logistics & Pickup Drive)
- Jean-Philippe BROWAEYS (Retraité)
- Guénola VIALLE (Chargée de projet Répit - Paliped)
- Agnès RULLIER (Fondatrice et Dirigeante - Mangeons l'Arc en ciel)
- Christian VIGNALOU (Retraité)
- Gontran de VILLELE (Responsable Telecom chez Macsf)
- Marie-Christine SETTIMO (retraîtée)
- Loïc O'MURPHY (retraité)
- Olivier RAGEOT (Ingénieur - Technip FMC)

ORGANIGRAMME



NOTRE MESURE D'IMPACT

IL EST AUJOURD'HUI PRIMORDIAL DE POUVOIR RENDRE COMPTE DE NOS ACTIVITÉS ET DE NOTRE IMPACT SOCIAL, QUE CE SOIT POUR NOS FINANCEURS, NOS ÉQUIPES, NOS BÉNÉVOLES MAIS SURTOUT AFIN DE NOUS AMÉLIORER DANS NOS MISSIONS.

Nous nous appuyons pour cela sur des indicateurs qui sont à la fois quantitatifs et qualitatifs et nous travaillons pour les adapter encore afin de valoriser comme il se doit le travail effectué par tous au sein de La Maison de l'Amitié. C'est pour cela également que nous avons lancé une étude sur l'utilité sociale de La Maison de l'Amitié en 2021 sur le territoire de La Défense menée par FORS-Recherche

sociale, un organisme indépendant spécialisé dans ce type d'étude. L'étude finalisée est disponible en téléchargement sur notre site internet. Nous bénéficions également de nombreux accompagnements spécifiques sur ce sujet via les fondations qui nous soutiennent ou des programmes d'étudiants de grandes écoles comme l'ESSEC.

UNE ANALYSE DES PRATIQUES EN CONTINU

DANS SON FONCTIONNEMENT ORDINAIRE LA MAISON DE L'AMITIÉ S'APPUIE SUR 5 TYPES DE RÉUNION.

- 1 Une réunion d'équipe hebdomadaire** qui fait le point sur la semaine écoulée, sur l'organisation des semaines suivantes et les ajustements ou les projets à mettre en place.
- 2 Des réunions spécifiques** tous les quinze jours pour l'accompagnement social et la gestion de la salle, toutes les semaines pour le suivi Finances & Développement.
- 3 Un conseil de Vie Sociale (CVS)** géré suivant de nouvelles modalités en 2025 (recueil de suggestions en amont, interruption des services pendant le CVS, formalisation et affichage des compte rendus ...). Ces rencontres avec les accueillis qui permettent de travailler avec eux sur différentes problématiques d'accès aux services. Ces temps de relecture et d'analyse ont par exemple conduit en 2025 à formaliser un règlement intérieur destiné aux accueillis et à le partager avec eux lors des CVS.

4 Un débriefing quotidien de 12H30 à 13H00. Ce moment permet un échange entre l'ensemble des intervenants de la matinée (bénévoles, salariés, stagiaires...) afin de transmettre les informations d'effectuer une relecture des éventuelles situations ou évènements complexes qui ont pu se présenter.

5 Des Groupes d'Analyse des Pratiques organisés pour les salariés comme pour les bénévoles (GAP). Il s'agit de rencontres mensuelles pour les salariés et trimestrielles pour les bénévoles, animées par une intervenante extérieure spécialisée afin de relire ensemble des moments de vie partagés sur le temps d'accueil qui ont pu faire question, interroger, mettre mal à l'aise ou en difficulté.

Un à deux séminaires d'équipe par an sont également organisés.

Cette année, nous avons pu travailler sur notre futur projet d'établissement et réfléchir aux impacts directs ou indirects des futurs nouveaux services que nous pourrions proposer à La Maison de l'Amitié que ce soit dans nos murs ou hors les murs. Ces séminaires sont aussi l'occasion de mettre à jour notre DUERP et de formations (SST et Self défense en 2025). Des moments de cohésion d'équipe plus ludiques ont également été organisés.

NOTRE UTILITÉ SOCIALE

S'INSCRIVANT DANS LE CADRE DÉFINI PAR LA CIRCULAIRE AHI « ACCUEIL, HÉBERGEMENT, INSERTION » L'IDENTITÉ ET L'UTILITÉ SOCIALE DE LA MAISON DE L'AMITIÉ REPOSENT SUR UN ACCUEIL INCONDITIONNEL ET OUVERT SUR SON TERRITOIRE.

Comme son nom l'indique, notre accueil de jour est considéré (par les accueillis, par l'équipe, par les partenaires) comme une véritable maison, un lieu protecteur et sécurisant, accueillant sans condition les personnes à la rue et/ou en grande précarité. Elles ont accès à une palette de services essentiels quand d'autres structures peinent à proposer plus d'un ou deux services. Le cadre d'accueil est bienveillant et les propositions d'activités permettent de développer leur intelligence sociale et de rencontrer d'autres personnes, notamment les salariés et les bénévoles. A cet égard, La Maison de l'Amitié constitue un point d'ancrage et de repère : « La Maison de l'Amitié n'est pas comme les accueils de jour à Paris, c'est différent, c'est une autre ambiance, plus positive. Certaines personnes disent qu'elles ne veulent pas parler de La Maison de l'Amitié à d'autres de peur qu'il y ait trop de monde ou qu'elles dérangent le fonctionnement de La Maison de l'Amitié » nous dit un partenaire. La Maison de l'Amitié a su faire évoluer et structurer son cadre d'intervention grâce à la constitution d'une équipe aux compétences plurielles et complémentaires

(travailleurs sociaux, maîtresses, régisseur, bénévoles, volontaires du Service Civique). Cette mixité de compétences est au service des usagers qui eux-mêmes sont invités à participer et prendre des initiatives.

Par ailleurs, la professionnalisation de La Maison de l'Amitié a permis, au-delà de l'accueil et de l'orientation, de proposer un accompagnement global et personnalisé. Pensée comme un sas ouvert sur son environnement, La Maison de l'Amitié n'est pas une structure figée et isolée. Son action se situe dans un environnement spécifique avec lequel elle interagit : un réseau d'acteurs publics (services de l'Etat et collectivités locales), d'acteurs sociaux et d'entreprises. En première ligne, La Maison de l'Amitié joue un rôle de veille et d'alerte face à des phénomènes ou des besoins émergents : sa fonction d'accueil et d'aller vers les invisibles (via les maraudes notamment) peut contribuer à mettre en lumière ces personnes, leurs parcours, leur présenter les structures et les offres qui existent sur le territoire.

UN TERRITOIRE QUI DONNE : LA SOLIDARITÉ EN ACTES

UNE SOLIDARITÉ QUI PREND DES FORMES VARIÉES

Au-delà des financements institutionnels, La Maison de l'Amitié bénéficie tout au long de l'année d'un élan de solidarité remarquable qui prend mille visages. Des entreprises de La Défense, des salariés, des habitants, des commerçants contribuent : tous contribuent à leur manière pour que nous puissions offrir aux personnes accueillies bien plus que ce que nos seuls moyens financiers permettraient.

Cette générosité directe, concrète, immédiate, est un marqueur important de notre territoire. Elle témoigne d'une conscience collective : face à la précarité visible à La Défense, chacun peut agir.

CE QUE LE TERRITOIRE NOUS DONNE

ALIMENTATION

- **Banque Alimentaire** : collectes régulières (denrées sèches, conserves, produits de première nécessité). Nous sommes habilités à collecter pour nos propres besoins lors des journées nationales de collecte des Banques Alimentaires. Nous sommes également habilités à nous approvisionner auprès de la Banque Alimentaire (27% en poids 13% en valeur de l'aide alimentaire distribuée)
- **Dons d'entreprises** : invendus, surplus de réceptions et événements
- **Collectes en entreprise** : café, thé, sucre, chocolat
- **Commerces de bouche** : pain, viennoiseries

COLLECTES AUPRÈS DES SALARIÉS, EN ENTREPRISE

- Vêtements hommes et femmes (toutes saisons), chaussures

ÉQUIPEMENT POUR LA VIE À LA RUE

- Couvertures, sacs de couchage, sacs à dos

HYGIÈNE ET CONFORT

- Produits d'hygiène corporelle (savon, shampoing, déodorant, dentifrice), produits d'entretien, serviettes de toilette

MOBILIER ET ÉQUIPEMENT

- Meubles de bureau, chaises, tables, équipement informatique, fournitures de bureau

PETITS OBJETS DU QUOTIDIEN

- Mugs, gobelets, couverts, assiettes, sacs réutilisables, livres

UNE REDISTRIBUTION AU PLUS PRÈS DES BÉNÉFICIAIRES

Cette générosité trouve **immédiatement son utilité**. Chaque don est :

- **Contrôlé et trié** par nos équipes et bénévoles
- **Redistribué directement** via notre "Grand Café", notre service de douches, notre vestiaire aux personnes selon leurs besoins
- **Utilisé au quotidien** pour améliorer nos services

Il n'y a pas d'intermédiaire, pas de gaspillage. Les dons arrivent chez nous et repartent immédiatement vers ceux qui en ont besoin.

Un sac de couchage donné lundi peut réchauffer quelqu'un le soir-même. Des vêtements apportés le matin peuvent être portés après lavage dès l'après-midi. C'est cette **proximité** qui fait toute la différence.

DES LIMITES PHYSIQUES QUI FREINENT NOTRE CAPACITÉ D'ACTION

Mais cette générosité révèle aussi nos limites.

Nos locaux vétustes, saturés, ne nous permettent pas de valoriser ces dons comme nous le souhaiterions :

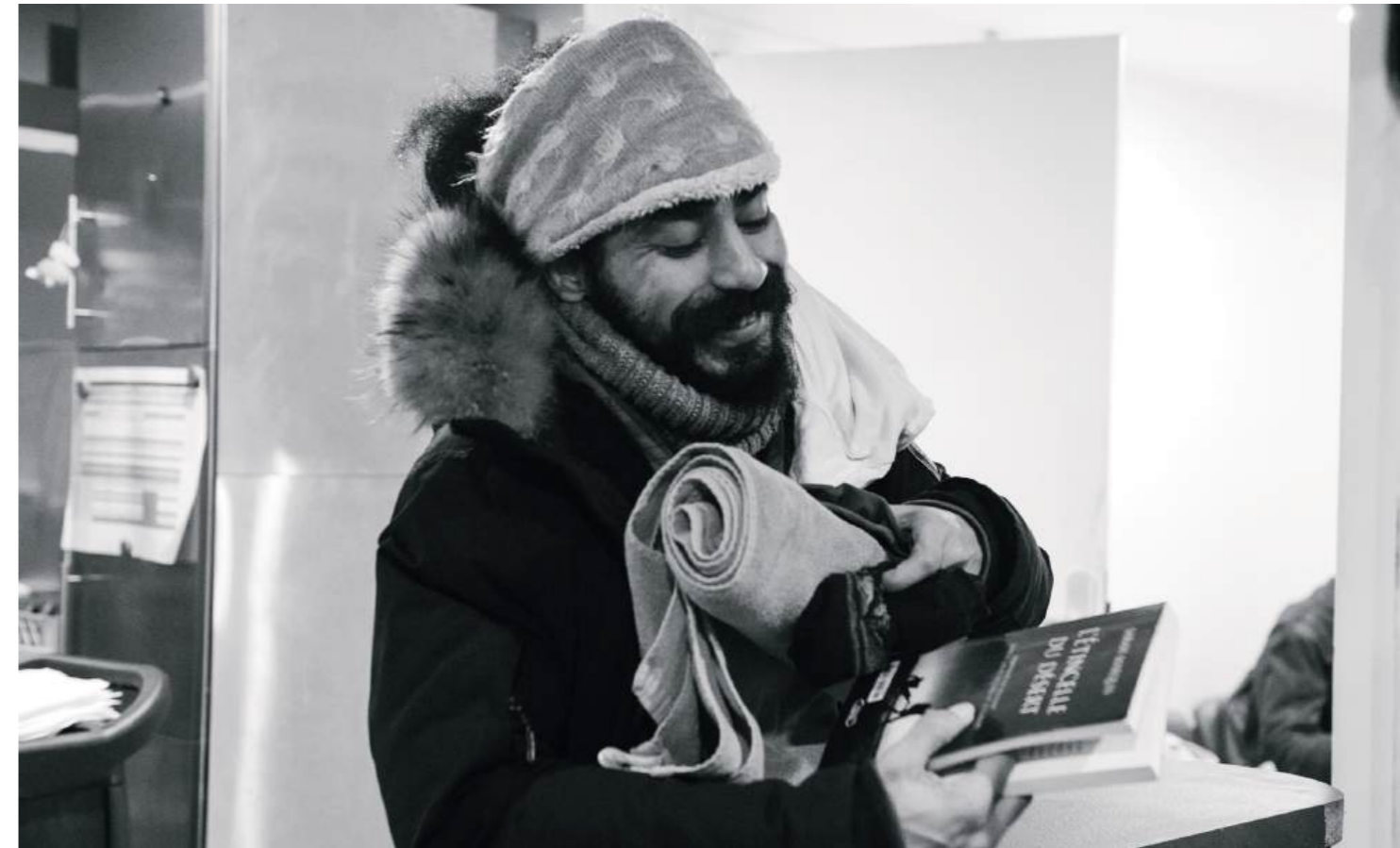
- **Tri et gestion difficiles** : pas d'espace dédié pour déballer et trier
- **Espace de stockage insuffisant**
- **Impossibilité d'accueillir de gros volumes** : certaines collectes ne peuvent être menées à leur terme

Le territoire est généreux. Les initiatives sont nombreuses. Mais nous ne pouvons pas soutenir toutes ces belles actions comme nous le voudrions.

C'est frustrant pour nos équipes, pour nos bénévoles, pour les donateurs, et surtout pour les personnes que nous accueillons qui mériteraient mieux.

Des locaux rénovés, adaptés, nous permettraient de :

- Stocker intelligemment pour redistribuer efficacement
- Réceptionner davantage de collectes
- Développer des partenariats avec plus de donateurs (entreprises ou autre).



DES COLLECTES QUI MOBILISENT

Tout au long de l'année, des **collectes sont organisées** :

- Dans les **entreprises de La Défense** (tours de bureaux, sièges sociaux)
- Dans les **commerces** du territoire
- Par des **groupes de citoyens** mobilisés
- Lors d'**événements solidaires** sur le parvis de la Défense (festivals ou courses solidaires)

Ces collectes ne sont pas que matérielles. Elles sont aussi **l'occasion de sensibiliser** :

- Salariés qui découvrent la réalité de la précarité à deux pas de leur bureau
- Des étudiants qui parlent de solidarité avec leurs parents
- Commerçants qui tissent un lien avec notre mission

CE QUE CELA REPRÉSENTE

Difficile de quantifier tout les dons précisément, cependant depuis le début de l'année 2025 La Maison de l'Amitié s'efforce de peser et de valoriser l'ensemble de ces derniers, soit environ 29 tonnes (alimentaires, textiles, produits d'hygiène) pour une valorisation d'environ 240 000€. La démonstration qu'à La Défense la solidarité n'est pas un vœux pieux mais une réalité quotidienne.

Les apports en nature représentent 39% du coût total de notre activité.

NOTRE GRATITUDE

Merci à toutes les entreprises qui organisent des collectes.
Merci à tous les salariés et habitants qui apportent des dons.
Merci aux habitants qui pensent à nous.
Merci aux commerçants qui donnent leurs invendus.

Cette solidarité concrète est précieuse. Elle complète notre action professionnelle. Elle montre qu'un territoire prospère peut aussi être un territoire **solidaire**.
Mais elle mérite des locaux à la hauteur pour être pleinement valorisée.

NOS FINANCES

Les comptes de La Maison de l'Amitié sont certifiés par un commissaire aux comptes et approuvés lors de notre Assemblée générale.

ACTIVITÉ ET EXPLOITATION

Le résultat 2025 s'établit à 11 189 € et comprend 6 931 € issus d'une régularisation de quote-part de subvention d'investissements sur exercices antérieurs.

Afin de présenter une image fidèle de notre activité, nous avons choisi ici de présenter nos charges et produits propres d'exploitation – c'est-à-dire les dépenses réellement engagées et ressources réellement perçues par La Maison de l'Amitié

pour conduire son activité. Ce périmètre exclut cinq postes qui, bien que comptabilisés, ne traduisent pas notre effort propre : les financements reversés à nos associations partenaires dans le cadre de projets communs, les financements reportés en fonds dédiés, c'est-à-dire correspondant à des activités non encore réalisées à la date de clôture, les immobilisations servant exclusivement à La Salle à Manger, les subventions d'investissement correspondantes et la régularisation précitée. Par ailleurs, pour permettre une comparaison entre exercices dans ce rapport, plusieurs retraitements ont été opérés afin de présenter les comptes 2024 suivant les mêmes normes comptables que celles des comptes 2025.

COMPTES PROPRES D'EXPLOITATION (EN MILLIERS D'EUROS)

	2025	2024 ¹
CHARGES		
Achats	73	79
Services extérieurs ²	71	82
Autres services extérieurs ³	45	55
Impôts, taxes	22	19
Charges de personnel	608	543
Autres charges de gestion courante	1	-
Donations aux amortissements	16	15
Impôts sur les bénéfices	1	1
CHARGES PROPRES D'EXPLOITATION	836	794
RÉSULTAT PROPRE D'EXPLOITATION	4	1

	2025	2024 ¹
PRODUITS		
Mise à dispo. de personnel facturée	42	37
Subventions d'exploitation (publiques)	432	418
Quote-part de subvention d'investissement	16	12
Dons particuliers	26	60
Mécénat	50	43
Contributions Financières	133	198
Cotisations	1	1
Produits divers de gestion courante	10	3
Produits financiers	8	8
Utilisation de fonds reportés	123	15
TOTAL PRODUITS PROPRES D'EXPLOITATION	840	796

Nos charges propres d'exploitation ainsi définies s'élèvent à 836 134 €, ce qui représente une augmentation de 5% par rapport à 2024.

Le premier poste de coûts reste le personnel avec 71% des charges propres d'exploitation. Ce poste croit en valeur de +12% du fait de la progression des salaires et d'un effectif temporairement plus élevé (renfort sur les fonctions Communication et Bagagerie pendant 7 mois, tuilage à l'occasion d'un remplacement de poste), mais aussi de l'augmentation beaucoup plus rapide

des charges (+19%), induite par des effets de seuil. Les achats constituent toujours notre deuxième poste de dépenses (8,5% des charges propres d'exploitation). Ils régressent en valeur de 9%. Cette variation résulte de multiples éléments, notamment d'un montant particulièrement bas d'achats petit équipement non immobilisés, de l'absence en année pleine de notre pédicure, de l'augmentation des dons en nature et d'une forte baisse du coût de l'électricité à consommation stable. La poursuite de la réduction des frais de copieur et un nombre réduit de réparations ont permis la baisse de 13% des « Services extérieurs »².

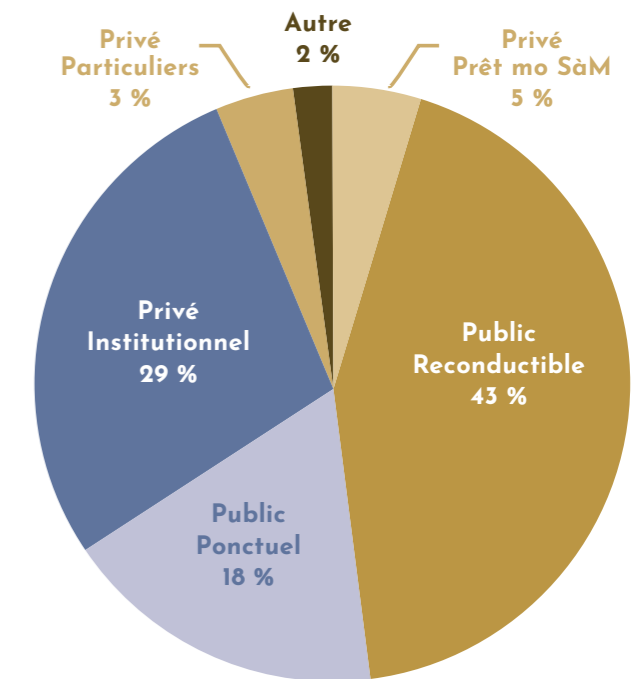
Les « Autres Services Extérieurs »³ reculent de 19% après une année marquée par des dépenses exceptionnelles à l'occasion des 25 ans de l'association. Les dotations aux amortissements de nos immobilisations sont quasiment stables et représentent 4% du total de nos charges propres d'exploitation. Enfin, s'ils représentent moins de 3% de nos charges, l'ensemble des impôts et taxes progressent néanmoins de 16% à cause, ici aussi, d'un effet de seuil.

Les contributions non-matérielles représentent 63% du coût économique total de l'activité (charges propres d'exploitation y compris amortissements) et 64% des charges décaissables (hors amortissements).

Nos produits propres d'exploitation progressent également de 5% pour s'établir à 840 393 €, ce qui permet de dégager un excédent de 4 259 €, équivalent à 0,5% du total de nos charges propres d'exploitation.

39% des financements mobilisés en 2025 proviennent de partenaires privés. Grâce à une importante subvention signée fin 2024 les financements publics sont en forte hausse (+27%). Les financements privés institutionnels baissent en revanche de 6%. Les dons des particuliers reviennent à un niveau plus usuel après 2 années exceptionnelles. Enfin, la part cumulée des autres sources de financement et de l'indemnisation du prêt de main d'œuvre à La Salle à Manger est stable.

RÉPARTITION DES FINANCEMENTS PROPRES D'EXPLOITATION 2025



BILAN AU 31 DÉCEMBRE 2025 (EN MILLIERS D'EUROS)

	Net 2025	Net 2024
Immobilisations brutes	447	423
Amortissements	-256	-230
Stocks	-	-
Créances	105	68
Trésorerie	578	562
Charges constatées d'avance	11	9
Total ACTIF	885	833

	Net 2025	Net 2024
Report à nouveau	376	375
Résultat de l'exercice	11	1
Subventions d'investissement	198	208
Provisions	9	9
Fonds reportés & dédiés	201	123
Dettes	90	116
Produits constatés d'avance	-	-
Total PASSIF	885	833

Notre fonds de roulement est stable et s'élève à **403 768 €** ce qui équivaut à 6 mois d'activité.

La Maison de l'Amitié a investi cette année plus de **32 000 €** pour la réfection totale de l'étanchéité des douches, l'achat de matériel (copieur, balance pour les dons, percolateurs et bouilloires), l'installation de la fibre optique ainsi que pour préparer les projets liés à ses locaux.

Notre trésorerie progresse de **3%**

Notre besoin de financement 2025 : **853 K€**

Part des financements privés : **39 %**

(1) Données retraitées afin de présenter les comptes 2024 conformément au nouveau règlement comptable ANC n° 2022-06 qui s'applique depuis le 1er janvier 2025
 (2) Locations, entretien et réparations, primes d'assurances, documentation.
 (3) Honoraires, relations publiques, déplacements et missions, frais postaux et télécom, services bancaires, adhésions à collectifs d'associations.

(4) Charges propres d'exploitation décaissables + acquisitions de nouvelles immobilisations

UNE LONGUE ATTENTE POUR DES LOCAUX RÉNOVÉS ?

DES VIES BRISÉES, DES CONDITIONS DE SURVIE INDIGNES DU TERRITOIRE.

Chaque jour, La Maison de l'Amitié accueille des personnes qui survivent dans des conditions que personne ne devrait connaître.

Ils dorment ici à La Défense dans les parkings souterrains, sous les ponts, dans les gares, dans l'humidité, dans le froid, dans la chaleur, sans jamais pouvoir vraiment se reposer. Ils vivent avec la faim, la saleté, l'épuisement permanent, l'angoisse de chaque nuit, la peur quotidienne, la violence latente.

Beaucoup sont emprisonnés dans des troubles psychiques et des addictions qui les dépassent. Dépression profonde, traumatismes non soignés, schizophrénie, troubles bipolaires, alcoolisme, toxicomanie. Ces souffrances ne sont pas des choix ce sont des maladies, des blessures, des impasses.

Se soigner est difficile. Très difficile. Les places en psychiatrie manquent cruellement. Les structures d'addictologie sont saturées. Les parcours de soin sont longs, complexes, parsemés de rechutes. Et pour accéder au soin, il faut d'abord avoir un point d'ancrage, une stabilité minimale.

C'est dans ce contexte, de vies brisées, de souffrances multiples, d'impasses – que La Maison de l'Amitié intervient.

Un accueil de jour comme La Maison de l'Amitié n'est pas une solution miracle... Mais nous sommes un point de départ possible. Un lieu où reprendre son souffle. Où retrouver un minimum de dignité. Où construire une confiance qui permettra, peut-être, d'accepter un accompagnement.

UN TERRITOIRE PROSPÈRE, UNE SITUATION PRÉOCCUPANTE

DEPUIS PLUS DE 10 ANS, LA MAISON DE L'AMITIÉ ALERTE, SENSIBILISE, PLAIDE POUR DÔTER LE TERRITOIRE DE LA DÉFENSE D'UN ACCUEIL DE JOUR DIGNE DE CE NOM : ACCUEILLANT, MODERNE, PROPRE, ADAPTÉ AUX BESOINS.

Aujourd'hui, la situation est devenue très difficile pour nous tous du territoire et de ses environs.

Chaque jour, 210 personnes franchissent notre porte. Elles trouvent un accueil chaleureux, une équipe dévouée, des bénévoles engagés.

Mais elles trouvent aussi :

- Des locaux vétustes et très dégradés par plus de 15 ans d'usage intensif
- Des murs délabrés, humides
- Des encombrés et saturés aux heures de pointe
- Des conditions matérielles indignes

Comment un territoire comme La Défense – premier quartier d'affaires européen, symbole de prospérité – peut-il rester si passif depuis si longtemps face à ces situations de grande détresse au pied de ses tours ?

Cette situation génère un grand malaise qu'il faut régler.

Paris La Défense s'est engagé à nos côtés pour rénover nos locaux. Nous avons enfin trouvé une solution à taille humaine qui fait consensus. Il faut maintenant démarrer les travaux au plus vite.

En 2026, nous attendons des actes. Des actes à la hauteur des enjeux - humanité, dignité, salubrité, sécurité, attractivité. Le territoire ne peut plus rester insensible à ces situations et se doit de traiter ce sujet avec humanité et responsabilité.

POURQUOI UN ACCUEIL DE JOUR RÉNOVÉ AU CŒUR DE LA DÉFENSE EST INDISPENSABLE

UN ACCUEIL DE JOUR COMME LA MAISON DE L'AMITIÉ RÉPOND À TOUTE LA COMPLEXITÉ D'ENJEUX TERRITORIAUX AUX MULTIPLES FACETTES ET C'EST LE SEUL DU TERRITOIRE.

POUR L'HUMANITÉ ET LA DIGNITÉ

Les personnes en précarité souffrent de deux maux profonds : la solitude – l'isolement social absolu – et le mépris – être invisible, évité, jugé –.

La Maison de l'Amitié lutte précisément contre ces deux souffrances. Sans elle : nulle part où aller, nulle part où être accueilli sans jugement.

POUR LA SALUBRITÉ PUBLIQUE

Sans accès à des sanitaires, à des douches ou à une laverie, il devient impossible de maintenir une hygiène minimale, avec des conséquences directes sur la santé et l'estime de soi – et un report inévitable des besoins sur l'espace public, au détriment du voisinage.

La Maison de l'Amitié est un service de salubrité publique essentiel, pas un "luxe social".

POUR LA SÉCURITÉ ET L'ATTRACTIVITÉ DU TERRITOIRE

Un accueil de jour efficace renforce la sécurité et réduit les incivilités en jouant un rôle de veille, de médiation sociale, voire d'alerte avant que les situations dégèrent.

Les coûts indirects d'une précarité non accompagnée en termes d'état matériel de l'espace public, de sécurité (réelle ou perçue) et d'image sont largement supérieurs au financement d'un accueil de qualité.

Quartier facile d'accès, offrant des abris de fortune, des opportunités de glanage et de grandes et attractives animations, La Défense attire de façon intrinsèque et continuera d'attirer les personnes en précarité.

La question n'est pas "faut-il accueillir ?", mais "comment accueillir dignement les personnes présentes ?".



VISION A 2 ANS

En 2025 un travail collaboratif avec les personnes accueillies de La Maison de l'Amitié, nos bénévoles, nos salariés, nos administrateurs et nos différents partenaires, va nous permettre d'établir notre nouveau projet d'établissement.

Avec toujours comme objectif :

- Sensibiliser Paris La Défense et les parties prenantes du territoire pour rénover nos locaux
- Ouvrir un accueil dédié aux femmes isolées
- Proposer une solution autour des problématiques de domiciliation des personnes que nous accueillons
- Consolider la mise en place d'indicateurs pour rendre compte, le mieux possible, de notre activité, de nos missions, de notre impact social.

Poursuivre la réflexion sur les services à proposés et les projets à déployer ; avec pourquoi pas le déploiements de nouvelles activités en lien avec l'insertion par l'activité économique avec La Salle à Manger comme exemple de réussite.

AXES DE DÉVELOPPEMENT 2026/2027

- Réaliser la rénovation totale de La Maison de l'Amitié
- Améliorer la qualité de notre accueil et de notre travail social
- Travailler à l'ouverture d'un lieu dédié aux femmes
- Se donner la possibilité d'obtenir un agrément de domiciliation.
- Accompagner La Salle à Manger dans son développement
- Déployer et porter le dispositif « premières heures » sur une activité d'insertion par l'activité économique adapté aux personnes accueillies



Nous tenons à remercier l'ensemble de nos partenaires qui nous accompagnent dans nos missions et nous soutiennent au quotidien.

NOS PARTENAIRES

PARTENAIRES FINANCIERS



AIDES EN NATURE



PARTENAIRES OPÉRATIONNELS





4, place Carpeaux
Paris La Défense
92800 Puteaux
www.lamaisondelamitié.fr
01 49 06 02 87

Publication : *La Maison de l'Amitié, La Défense*
Crédits photos : *La Maison de l'Amitié, Mariam Moustakaly.*
Mai 2026